

みんなで仲良く、わきあいあい

あいあい

あらかわシルバーだより

第123号 平成29年4月号

編集・発行：公益社団法人

荒川区シルバー人材センター

〒116-0012 荒川区東尾久4-32-7

TEL 03-3810-1141

FAX 03-3810-5750

ホームページ <http://webc.sjc.ne.jp/arakawa>



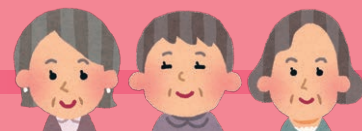
平成
29年度

荒川SC安全就業標語

事故ゼロは ルール厳守が 大前提

女性限定説明会

平成29年2月27日(月)



女性を対象に会員募集説明会を開催し40名の参加がありました。昨年の説明会で入会した神山さんからは「植木剪定の技能講習を受けて仕事を始めたこと」、佐久間さんからは「自転車整理で朝働くようになり体調が良くなった」と報告がありました。

家事援助サービスの小山さんは、依頼主がフランス人で驚き、和食を用意してと言われホットしたエピソードを披露されました。

その後、入会希望者へのヒアリングに進み、結果として30名の新たな女性会員を迎えることができました。

区報や折込みチラシなどを見て参加した皆さんからは、「子どもに接する仕事に興味がある。」「退職後に、社会とのかかわりを継続したい。」などの声が聞かれました。



佐久間さん

小山さん

神山さん

インチョン

韓国仁川広域市西区視察団

平成29年3月14日(火)



▲活発な質疑も



▲通訳をされたファンさん

韓国で進む少子高齢化に備え、仁川広域市西区公務員研修団10名が当センターの活動状況を視察するために訪問されました。

設立経緯、目的、就業形態、受注業務などを紹介した後、質疑に。研修団の皆さんより「配分金はいくら位か。技術は必要か。仕事に満足しているのか。センターの運営、仕組みは。」など多くの質問を受けました。韓国にも同様な仕組みがあるがまだ仕事も少なく、所得の少ない人が優先といった実情とのこと。今後、視察で学んだことを参考にしたいと話され、センターを後にしました。

東京大マラソン祭り2017 ボランティア



平成29年2月26日(日)

今年は会員、広報委員、事務局合わせて11名が観客案内などのボランティアとして参加。

今回は応援の方も大変多く、気配りしながら4時間近く対応しました。初めてのボランティアに参加した会員も「スポーツに興味があり楽しみながら頑張れた」とのこと。お疲れさまでした。



自転車使用許可申請書の提出について

提出期限

5月2日(火)

- 就業、未就業に関わらず、**必ず提出**して下さい。
- 利用する会員は、賠償補償付の傷害保険への加入が必須となります。

第39回 荒川区産業展に出展



平成29年3月11日(土)・12日(日)

荒川区シルバーセンターはセレモニーの演台横の比較的目標立つブースで、就業写真パネルを掲出し活動を行いました。リーフレットやティッシュなど手渡しし、お仕事のお願いや会員の募集のPR活動を実施しました。

今年はブースに立寄るお客様が多く、手応えのある活動となりました。



就業別会員説明会



参加者は、真剣な眼差しで傾聴しており、鋭い質問も出る大変有意義な説明会となりました。

各委員会の新年度事業計画



総務・事業委員会

「会員入会促進」及び「就業機会促進」の2つの強化月間では、他の委員会と連携して活動を展開します。また、「趣味やサークル活動」「地域に密着したボランティア活動」「地域交流の拠点」など多様な事業展開を図っていきます。

安全管理委員会

「事故ゼロを目指す」を目標に掲げ、自転車利用のルールの徹底など、会員一人ひとりに安全就業を浸透させる取り組みを行います。現場巡回も昨年度に引き続き積極的に行い、就業先の安全確保につとめていきます。

広報委員会

今年度は、これまでと異なり「広報」に集中・特化した事業に取り組みます。事業内容は「荒川シルバーの日の広報活動」や「ひろば館への出張説明会」を中心に、区民の方々へ向けた会員募集や受注拡大につながるPR活動に力を入れていきます。

女性会員拡大員会

女性会員拡大や女性ならではの就業機会の拡大に取り組みます。

(仮称) おそうじ隊の発足など新たな分野への挑戦も視野に入れ、女性のパワーを活かせるセンターづくりを行います。

理事会だより

平成28年度第12回定例理事会(3月15日開催)

29年度事業計画、収支予算及び、4委員会の実施計画案を審議。また、6月に役員改選となる理事10名及び監事2名が選任されました。

2月分事業実績が、前年同月比で、1.0%減少したこと、会長などの役員から職務執行状況の報告がありました。



編集委員コラム

春です!お花見シーズンがやってきました。さくらは荒川区の木で、区内各所に植えられており、名所・お花見スポットがたくさんあります。さくらが満開となり、暖かい日差しの中、お花見に出かけてはいかがでしょう。!

