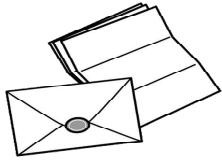
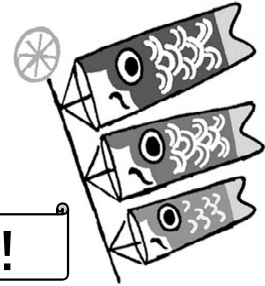


# 燕市シルバーニュース

第 54 号  
( H29.5.11 )  
広報委員会



「さわやかな風」「若葉の匂い立つ」「風薫る」「新緑」「五月晴れ」「鯉のぼり」「衣替え」など、5月の挨拶文は清々しい言葉がいっぱい気持ちもちが明るくなりますね。



## 新規事業はじめました！

吉田の旧東栄町会館を燕市シルバー人材センターが寄付を受け、会員や市民の皆様から気軽に利用していただけるよう、「生き生きふれあい館」として整備・改装致しました。

本年4月より「生き生きふれあい館」を活用し、介護予防・日常生活支援総合事業の「通所型サービスB」として、高齢者の交流や介護予防のための「地域の茶の間」を開設し、囲碁や将棋などの娯楽用具も取り揃えました。

「地域の茶の間」は会員が交代で担当し、毎週火曜日と木曜日にご利用いただいております。また、家事援助サービスとして、燕市総合事業「訪問型サービスB」をはじめました。

新規事業の燕市総合事業「訪問型サービスB」や「地域の茶の間」の詳細は、シルバーニュースに折り込んだチラシをご覧ください。



玄関看板



玄関



中庭看板



館内

## 【28年度事業実績】

(28/4~29/3月分累計)

|         |             | 平成 27 年度   | 平成 28 年度   | 対前年伸率   |
|---------|-------------|------------|------------|---------|
| 請負・委任事業 | 会 員 数 A     | 563 人      | 567 人      | 100.7 % |
|         | 受 注 件 数 B   | 6,537 件    | 6,530 件    | 99.9 %  |
|         | 就 業 実 人 員 C | 479 人      | 469 人      | 97.9 %  |
|         | 就 業 延 人 員 D | 56,750 人   | 58,799 人   | 103.6 % |
|         | 就 業 率 C÷A   | 85.1 %     | 82.7 %     | 97.2 %  |
|         | 配 分 金 E     | 171,871 千円 | 176,378 千円 | 102.6 % |
| 派遣事業    | 契 約 金 額 F   | 196,728 千円 | 200,774 千円 | 102.1 % |
|         | 受 注 件 数 G   | 9 件        | 15 件       | 166.7 % |
|         | 就 業 実 人 員 H | 19 人       | 25 人       | 131.6 % |
|         | 会 員 賃 金 I   | 3,839 千円   | 5,563 千円   | 144.9 % |
|         | 受 託 収 益 J   | 1,137 千円   | 1,647 千円   | 144.9 % |
|         | 契 約 金 額 I+J | 4,976 千円   | 7,210 千円   | 144.9 % |

《増減要因》 ◎請負・委任…DとF ⇒ 事業所内軽作業の増加による  
◎派遣…各項目 ⇒ 新規受注先の増加による

## 【1時間当たり配分金の改定について】

新潟県はこれまでの最低賃金731円から22円(3.01%)引き上げて、平成28年10月1日より最低賃金を時間額753円に改定しました。(ただし産業により特定最低賃金の定めあり)最低賃金は都道府県ごとに定められますので、全国同一ではありません。

これに伴ない、当センターの1時間当たりの会員配分金を下記のとおり改定しましたのでお知らせいたします。

(平成29年4月1日現在)

| 就業内容     | 配分金   | 就業内容                       | 配分金   |
|----------|-------|----------------------------|-------|
| 草取り      | 760円～ | 建物・公園管理                    | 760円～ |
| 屋内・屋外清掃等 | 760円～ | 家事援助サービス<br>(掃除・洗濯・育児手伝い他) | 760円～ |
| 工場内軽作業   | 753円～ |                            |       |

〔注〕 ①枚数による配分金は上表から除いています。

例…障子・襖・網戸張り、文書作成、チラシ配布、宛名書き、賞状書きなど。

②「～」が付いているのは、一律で決められない職種や企業があるため、最低金額での表示になっています。



## 【28年度事故発生状況】

(28/4～29/3月分)

| No. | 発生日        | 性別 | 内容 | 区分  | 事故の概要                                     |
|-----|------------|----|----|-----|---|
| 1   | 28/6/3(金)  | 男性 | 傷害 | 就業中 | 草取後の草をゴミ処理場で降ろす際、荷台から足を踏み外して転倒、後頭部と腰を打撲。  |
| 2   | 8/26(金)    | 男性 | 傷害 | 就業中 | 草刈中、スズメバチに右手親指を刺された。                      |
| 3   | 8/30(火)    | 男性 | 物損 | 就業中 | 剪定後の枝等を積むため車をバックしたところ、発注者の家のカーポート(柱)に衝突。  |
| 4   | 9/21(水)    | 男性 | 傷害 | 就業中 | 剪定中、ノコギリで左手人差し指の付け根を切ってしまった。              |
| 5   | 9/30(金)    | 男性 | 物損 | 就業中 | 剪定後の枝等を処理場で降ろすため、車をバックした際、処理場のコンクリート塀に接触。 |
| 6   | 10/21(金)   | 男性 | 物損 | 途上中 | 障子の張替えをして発注者へ納品後、発注者の家からバックして出る際、電柱に接触。   |
| 7   | 11/10(木)   | 男性 | 物損 | 就業中 | 張替えた襖を納品のため、作業所で車へ積み込み中、誤って襖戸を落としガラスを破損。  |
| 8   | 29/2/12(日) | 男性 | 傷害 | 途上中 | 帰宅時、就業先の玄関前が凍結していたため滑って転倒、顔面・左腕・左足を打撲。    |

## 《 年度別件数・保険金支払額 》

※印…治療中の1件は未払いのため含まず。(単位：件、千円)

|        | 傷 害 |       | 物 損 |       | 合 計 |       |
|--------|-----|-------|-----|-------|-----|-------|
|        | 件数  | 保険支払額 | 件数  | 保険支払額 | 件数  | 保険支払額 |
| 平成26年度 | 3   | 68    | 9   | 149   | 12  | 217   |
| 平成27年度 | 2   | 44    | 3   | 103   | 5   | 147   |
| 平成28年度 | 4   | ※50   | 4   | 20    | 8   | 70    |



## 【情報管理の徹底を！】

平成29年5月30日から「改正個人情報保護法」が施行されます。これに伴い今まで以上に個人情報の徹底的な管理が求められます。

私達の周りには日頃から個人情報一杯で、それを漏らさない十分な注意が必要です。漏洩は犯罪や信用失墜の大きな原因になってしまいます。

例えば…犯罪の標的に利用されたり、噂がどんどん拡散したら大変です。



### ◎受注票の管理について

- ☆ 受注票は車内に放置しないこと。 ☆ 車には必ずカギを掛けること。
- ☆ 就業先以外の受注票は持ち歩かないこと。
- ☆ 作業後の受注票は自宅で保管、または速やかにセンターへ提出すること。

## 【クリーンデーを実施しました！】

去る3月30日(木)、28年度最後の社会奉仕活動である燕市クリーンデーを実施しました。参加会員は20名。当センター → 交通公園 → 河川公園周辺で約2時間活動し、可燃ごみ18袋、不燃ごみ2袋に目一杯収集しました。

天候にも恵まれ、シルバー人材センターのPRや、会員相互の親睦も図ることができ、快い汗をかいて無事終了しました。



川柳は俳句と同じ5・7・5の17文字で風俗、世相などユーモアを交えて風刺する短詩。近年の人気にあやかり、広報も川柳コーナーを新設しました。



### 豆知識

### 川柳と俳諧の相違点・特色

| 川 柳                          | 俳 諧                  |
|------------------------------|----------------------|
| ◎ 口語発想                       | ◎ 文語発想               |
| ◎ 切れ字「や」「かな」「けり」を使わない        | ◎ 切れ字「や」「かな」「けり」を使う  |
| ◎ 人間や社会を題材に人間描写(主観写生)        | ◎ 実景描写を主軸に自然描写(客観写生) |
| ◎ コトを述べる。現実を追求、ドライな視力        | ◎ モノを写す。事実を追求、文芸性    |
| ◎ 散文的表現(説明や報告等)が可能           | ◎ 散文的表現は絶対タブー        |
| ◎ 「おかし」が要素 (笑い、滑稽、軽み、風刺、機知等) | ◎ 「あわれ」が要素           |
| ◎ 確かさ、益荒男(ますらお)ぶり            | ◎ しなやかさ、手弱女(たおやめ)ぶり  |

★ 一言が足りない俺に多い妻

★ 午前様隣の犬に怒鳴られる

★ お茶入れたにくたらしいから指入れた



**特集**  
**安全運転!**

# 飲酒運転には 重い処罰が!



飲酒運転は犯罪です!

※県警の資料より

**運転者には...**

**酒酔い  
運転**  
5年以下の  
懲役又は  
100万円  
以下の罰金

**酒気帯び  
運転**  
3年以下の  
懲役又は  
50万円  
以下の罰金

**飲酒検知  
拒否**  
3ヶ月以下の  
懲役又は  
50万円  
以下の罰金

**ひき逃げ  
事故**  
10年以下の  
懲役又は  
100万円  
以下の罰金



**その代償は**

- 懲役・罰金刑
- 免許取消し又は停止
- 損害賠償責任
- 失業
- 家庭崩壊



**運転者以外にも...**

飲酒運転をするおそれのある人に車を提供すると

**運転者が酒酔い運転の場合**  
5年以下の懲役又は100万円以下の罰金

**運転者が酒気帯び運転の場合**  
3年以下の懲役又は50万円以下の罰金

飲酒運転をするおそれのある人に酒類を提供したり  
飲酒運転を知らながら車に同乗すると

**運転者が酒酔い運転の場合**  
3年以下の懲役又は50万円以下の罰金

**運転者が酒気帯び運転の場合**  
2年以下の懲役又は30万円以下の罰金

**自転車の  
飲酒運転  
も処罰さ  
れます!**