

# シルバーだより



賀正  
令和四年

長照寺 (和光市)

## 目次

- 年頭のあいさつ、役員紹介……………P2
- 表紙の説明、登録内容の変更……………P5
- 知っていますか?、簡単レシピ……………P3
- 安全就業、賃金支払日について……………P5
- ボランティア、会員親睦会……………P3
- 所得税の取り扱いについて……………P5
- ふれあいアルバム、高齢夫婦のボランティア…P4
- 事務局からのお知らせ、編集後記……………P6

## 基本理念

自主

自分のものとして考え

自立

自分たちの力で育てる

共働

一緒になって働く

共助

互いに助け合い

公益社団法人 朝霞地区シルバー人材センター

年頭のあいさつ



理事長  
(朝霞市長)  
**富岡 勝則**

あけましておめでとうございます。

会員の皆様をはじめ、事業所や地域住民の皆様、関係者の皆様におかれましては新年を健やかに迎えのことと心からお慶び申し上げます。

また、日頃から当センターの運営にご理解とご協力を賜り、厚く御礼申し上げます。

はじめに、新型コロナウイルス感染症は8月中旬には全国で1日に2万5千人を超える新規感染者が出ており、したが、ワクチン接種の進展などにより新規感染者数は減少しております。厚労省は3回目のワクチン追加接種を決定いたしました。冬場は感染拡大のリスクが高くなる傾向にありますので引き続き感染防止対策をお願いいたします。

また、昨年は一年延期となった東京オリンピック・パラリンピックが開催されました。テレビ越しに様々な競技で活躍する選手に国境を超えて熱い声援を送った方も多かったのではないのでしょうか。大会期間中、朝霞市のシンボルロードでの会員ボランティア等のご協力もいただき、無事に大会を終えることが出来たことに感謝申し上げます次第であります。

さて、当センターは昨年も多くのご協力のおかげ、公共施設及び民間企業による新たな受注をいただきましたが、新型コロナウイルス感染症拡大の影響から、上半期(令和三年四月、九月)の事業実績(請負と派遣)では、前年同期に比べ約千二百二十万円の減額となりました。

そのような中、当センターは、公益社団法人として十年目を迎えることができました。会員の皆様をはじめ、事業所や地域住民の皆様、関係者の皆様にごの場を借りて衷心より御礼申し上げます。

ます。

今後におきましても、役員員並びに会員が一丸となって、着実な事業運営を行い、地域社会の多様なニーズに応え、仕事を通して自らの生きがいの充実をはかり、地域社会へ貢献をしまいにます。皆様におかれましては、なお一層の努力添えを賜りますよう、よろしくお願ひ申し上げます。

結びにあたり、皆様方のご健康とご活躍、並びに、本年が皆様にとりまして、実り多き年になりますよう、心から祈念申し上げます、新年の挨拶とさせていただきます。



役員紹介

理事	長(朝霞市長)	富岡 勝則
副理事	長(志木市長)	香川 武文
副理事	長(和光市長)	柴崎 光子
専務理事	(事務局長)	木村 宏
理事	(朝霞市)	佐藤 直彦
理事	(朝霞市)	野本 正幸
理事	(朝霞市)	西森 壽子
理事	(志木市)	青木 淳
理事	(志木市)	関 哲也
理事	(志木市)	汐見 克彦
理事	(和光市)	山口雄一郎
理事	(和光市)	藤田志津子
理事	(和光市)	横路 秀雄
理事	(朝霞市福祉部長)	三田 光明
理事	(志木市福祉部長)	村上 孝浩
監	事(和光市保健福祉部長)	大野 久芳
監	事(朝霞市)	白石 憲喜
監	事(志木市)	綱島昭四郎
監	事(和光市)	石川 修

知っていますか？

① レジャー費の無駄を省く

ガソリン代を節約するには、急発進や急ブレーキを避けて安全運転。

急発進、急ブレーキは、ガソリンを使うだけでなくブレーキパッドやタイヤの減りを早めます。

むやみにアクセルを踏んだりせず、また車間距離を取るなどして急ブレーキを避け安全運転を、それが自然と節約につながります。



② パソコン起動時

パソコンは起動時に多くの電力量を消費します。パソコンでメールをチェックするたびに電源を入れているという人は、ご用心です。

電源を入れるたびに『ブォーン』という音が出ることも想像ができますが、パソコンはその起動時に二時間くらい使用している時と同じ電力量を消費するそうです。ということは、二時間以上使用しない場合は電源を切ったほうがいいですが、少しの間だったらそのまま付けておいた方がおトク。スクリーンセーバーや省エネモードも積極的に活用して、節約を心掛けますよ。



日々を楽しもう！

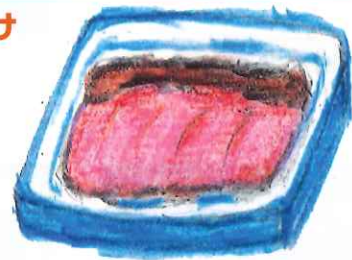
簡単レシピ



さけのみそ漬け

材料

- 生さけ 2切
- 漬床
- みそ 80g
- さとう 16g
- ゆず 少々



作り方

漬床の材料全部と、生さけ2切をポリ袋に入れ、中の空気を抜いて密閉し、1日置く。(3日位までは可)それ以上は、冷凍する。漬床は、何度か使用可能。焦がさないようにさっと洗い、フライパンにごま油を引き、焼く。

大葉 中華たれ漬

材料

大葉 20枚ぐらい(余ってしまった時など)

たれ

- しょうゆ 大さじ3
- ごま油 大さじ1
- みりん 小さじ1
- にんにく 少々(チューブで2cm)
- いりごま 適量



作り方

大葉は洗い水分をふき取る。たれを合わせ、大葉にかけ、いりごまをふる。作って30分後ぐらいが食べ頃。

ボランティア

東京2020オリンピックピック・パラリンピックが二年の延期を経てようやく開催されました。このオリンピックピック・パラリンピックにおいて、当センター会員がボランティアとしてシンボルロード会場で市内園児が育てた飾花(朝顔)への水やりを行いました。

ボランティア活動にご協力いただいた会員は左記の方々です。ご協力ありがとうございました。

- 浅野 正晴 高田 清香 吉川 明德
- 向笠 晴久 飯田 進 田代富一夫
- 清水 武治 汐見 克彦 市之瀬 清
- 色川 好夫 南 岑夫 中田 三枝子
- 千葉 貞文 小澤 正博 日熊 政庚
- 前田 政子 千葉 久雄 名取 省三
- 濱野 勝雄 (順不同・敬称略)



会員親睦会

はつらつ史跡ウォーキング



本格的な史跡ウォーキングの再開へ コロナ禍の中、昨年十月、十一月にはつらつ史跡ウォーキングの会は十数名の参加者を得て黒目川沿いやシンボルロードを午前中に歩く限定的な企画を実施しました。当日は天候に恵まれ、参加者は笑顔と共に秋を満喫。歩き方講習や経路上の草木の説明などが行われ、皆の好奇心あふれる様子が見られました。

さて、今年本会は以前のような史跡探索を含めた活動を再開します。新年を迎えた二月はノルディックウォーク体験。三月以降は、都内や埼玉県の史跡探索を予定しています。

皆様も事務局に設置されるチラシを一読され、是非ご参加下さい。



どうということ？

デルタ株：インドで最初に発見されたコロナウイルスの変異株。国名を使うと偏見を招くためギリシャ文字を使うことになった

# ふれあいアルバム



長野県 北野文芸座  
西森 壽子 会員



黒目川夜桜  
星野 泰一 会員



初日の出  
星野 泰一 会員



長野県 松本城  
西森 壽子 会員



ユリとカマキリ  
黒田 茂 会員



滝の根公園  
星野 泰一 会員

## 作品を募集します

- 募集内容**
- 表紙の写真。題材は自由です。なお、簡単な説明も添えてください。
  - 旅行先や日常の写真、書、絵画、彫刻、手芸、工芸品。
  - 短歌、俳句、川柳など。

**応募方法** 朝霞事務所までメール、郵送、またはご持参ください。

〒351-0011 朝霞市本町1-12-3

公益社団法人 朝霞地区シルバー人材センター  
TEL: 048-465-0339 メール: asaka@sjc.ne.jp  
事務局担当 根本・岩田

会員の皆様からの  
たくさんのご応募  
お待ちしております。



都電三ノ輪橋  
黒田 茂 会員



野原 公子

「楽しかったよ、また来てね!」「お元気で!」の声を背に老人介護施設を後にする。紙芝居ボランティア「つなぐ心」は、私七十八歳と夫八十三歳を中心に運営しています。

踊り・民謡・大正琴・童謡で約九十分、皆さんとの楽しいひとときを過ごせるように、周辺四市の施設を巡っています。懐かしい童謡やカラオケで歌う歌謡曲を皆で歌うときは目を輝かせて歌ってくれます。コロナ禍の今、ボランティアはお休み中です。一日も早い終息を願って止みません。それでも、十月末には志木市の寿大学で志木市の民話(在原業平が主役)の紙芝居をしました。志木市にまつわる民話の紙芝居作りの依頼を受け、一年がかりで取り組んでいます。

### 高齢者夫婦のボランティア



アクセス：東武東上線『和光市駅』北口より東武バス「和03和光高校循環」で約5分「新倉坂下」下車、徒歩4分

**表紙写真の説明**

長照寺は真言宗智山派の寺院です。創建年代は不詳ですが、寛永年間（千六百二十四年～四十五年）以前の創建であろうといわれています。光明山観音院と号します。写真のように境内には名物の大イチチョウがあります。樹齢は推定七百年で、幹廻りが七・五三メートル、樹高は二十九メートルもあります。秋の黄葉がみごとです。乳（枝の付け根付近から乳のようにぶら下がっている突起）も立派で、それを煎じて飲むと乳がよく出るといわれ、地元の人たちが服用したとのこと。いまはとうなんでしょう。また、大量の銀杏が実り、その量は毎年三百キロを超えるそうです。

**登録内容に変更はありませんか**

入会時に提出いただいた入会申込書を基に会員情報を登録・管理しています。入会後に変更や追加がありましたら事務局までご連絡ください。  
 ・緊急連絡先が変わった。

その他、希望する仕事や時間・曜日など、条件の変更もありましたらお知らせください。

なお、個人情報にあたるものもありますので、本人確認や折り返し連絡させていただくこともありますのでご了承ください。

**安全就業**

自転車は、行動範囲が広がる便利な乗り物です。多くの方が自宅から就業先まで自転車を使用しています。

しかしながら、加齢に伴い運動機能は低下しており、自転車選びや乗り方には注意が必要です。

高齢になると足腰が弱くなり、バランス感覚や握力が低下します。乗用中にふらついたり、転倒したりする危険が増します。

安全に自転車に乗るために、フレームやサドルが低いものを選ぶと、自転車をまたいで乗りやすく、両足がしっかり地面に着き安定します。  
 改めて自転車選びや乗り方を見直し、安全に自転車に乗りましょう。

**派遣賃金支払日が翌月の月末払いになります**

これまで実施事業所で行っていた賃金支払事務を、令和4年4月分の賃金より派遣元事業主（公益財団法人いきいき埼玉）が行うこととなりました。

それに伴い、派遣の賃金支払日が翌月末日に変更となります。

該当する派遣就業会員の方には、次回契約更新の際、労働条件通知書兼就業条件明示書に明記させていただきますのでご確認をお願いします。

なお、毎月の勤務実績通知書は、これまでどおり朝霞地区SCにご提出をお願いいたします。

**配分金収入等に対する所得税の取り扱いについて**

シルバー人材センターで得た配分金収入は、所得税法上『雑所得』に区分されます。雑所得の金額は、原則として雑所得の総収入金額から必要経費を控除した額です。

- \*配分金収入に係る必要経費の額が55万円以上ある場合、配分金収入から必要経費の全額を控除します。
- \*配分金収入に係る必要経費の額が55万円未満の場合、『租税特別措置法』第27条の適用により、55万円を上限として控除します。（ただし、収入金額を限度とする。）
- \*公的年金を受給している会員は、年齢に応じて配分金収入とは別に公的年金等の控除が受けられます。（詳細は税務署で確認してください。）
- \*給与収入のある会員は、最低55万（ただし、収入金額を限度とする。）の給与所得控除が受けられますが、その場合、配分金収入に係る控除額は55万円から給与所得を控除した残額が限度です。

**どうということ？** ローリングストック法：食べ慣れている食品を多めに買い置きしておき、賞味期限の近いものから食べた分を買ひ足すこと

事務局からのお知らせ

各種講習・研修について

シルバー人材センターで、就業に必要な講習会・研修を次のとおり実施いたします。

尚、新型コロナウイルスの拡大状況により中止となる場合があります。

【接遇研修】

令和四年二月に実施予定。

〔対象〕公共施設に就業している会員及び派遣会員。

※接遇研修の対象となる会員には、後日連絡をいたします。

【植木剪定講習会】

令和四年二月に実施予定。

〔対象〕植木剪定の就業を希望する会員。

※植木剪定の就業を希望される方は朝霞事務所までご連絡ください。

【普通救命講習会】

令和四年二月以降に実施予定。

〔対象〕検討中。

会員による  
紹介キャンペーン

令和四年二月二十八日(月)まで会員による紹介キャンペーンを実施しております。

シルバー人材センターに会員やお仕事を紹介していただき、入会や契約に至った場合は粗品を進呈いたします。皆様のご協力をお願いいたします。

会員募集

シルバー人材センターで働いてみませんか。センターでは会員を随時募集しております。

★朝霞市、志木市、和光市に住み登録をしている方

★原則として六十歳以上の方

★元気で働く意欲のある方

入会希望の方は、入会説明会にご参加いただけます。また、電話でお気軽にご相談ください。

入会説明会について

原則として毎月、次のとおり朝霞事務所において入会説明会を実施しております。ご入会は説明を聞いてからの受け付けになります。

令和4年1月～令和4年8月

朝霞市	
1月17日(月)	
2月15日(火)	
3月15日(火)	
4月14日(木)	
5月16日(月)	
6月15日(水)	
7月14日(木)	
8月17日(水)	

志木市・和光市	
1月18日(火)	
2月16日(水)	
3月16日(水)	
4月15日(金)	
5月17日(火)	
6月16日(木)	
7月15日(金)	
8月18日(木)	

なお、定員があり、事前予約が必要です。また、不定期で出張説明会も実施しております。

詳細は下記の各事務所までお問い合わせください。

配分金・派遣給与支払日

配分金・派遣給与支払日は次のようになりますので、ご確認ください。

令和4年1月～令和4年8月

配分金	
1月18日(火)	
2月15日(火)	
3月15日(火)	
4月15日(金)	
5月18日(水)	
6月15日(水)	
7月15日(金)	
8月15日(月)	

派遣給与	
1月14日(金)	
2月15日(火)	
3月15日(火)	
4月15日(金)	
5月31日(火)	
6月30日(木)	
7月29日(金)	
8月31日(水)	

※なお、二月・五月は配分金の締日までの日数が少なく、日報計算等に日数を要するため、支払日を遅らせていただきます。

年会費の納入について

会員の方には、毎年年会費として年度初めに六〇〇円を納入いただきます。四月現在、就業している方については、四月分の配分金から六〇〇円を差し引きます。就業がない方については、朝霞事務所にて直接納入していただき、現状の把握と就業意向を確認する面談を行います。

派遣就業のみの会員の方は、就業・未就業に関わらず朝霞事務所にて納入いただけます。

朝霞事務所に来所いただく方については、五月中旬に別途詳細を通知いたします。

編集後記

新年あけましておめでとうございませう。

一年本当に早いものですね。振り返りますと、昨年はコロナウイルスが変異しながら全国的に猛威を振っていました。

また、九州から西日本にかけては、線状降水帯による豪雨が各地で発生して甚大なる被害が出ました。その結果、社会全体に暗い影を落としました。

その中で、批判を浴びながらも、オリパラや全国高校野球が開催され、一時の熱狂を味わった方もおられるかと思えます。

今年こそはコロナ禍が一刻も早く終息し、以前の普通の生活に戻れることを切に願っています。

広報委員会担当 M

発行

公益社団法人 朝霞地区シルバー人材センター

朝霞事務所

〒351-0011 朝霞市本町1-12-3

☎048(465)0339 FAX 048(467)1499

志木事務所(マルイファミリー志木8階)

〒353-0004 志木市本町5-26-1

和光事務所(和光市役所1階)

〒351-0092 和光市広沢1-5

