

シルバーだより



「志木さくらフェスタ」 提供：志木市

目次

- 令和六年度 定時総会理事長あいさつ……P2
- 退任・新任の役員、役員紹介……P2
- 令和六年度 事業計画の概要……P3
- 令和五年度 実績報告 ……P3
- 調べてみました……P4
- 考える一手詰め、頭の体操……P4
- 会員プロフィール……P5
- 簡単レシピ、会員親睦会活動報告……P6
- 表紙の説明……P6
- 考える一手詰め(解答)、頭の体操(解答)…P6
- ふれあいアルバム……P7
- 事務局からのお知らせ、編集後記……P8

基本理念

自主

自分のものとして考え

自立

自分たちの力で育てる

共働

一緒になって働く

共助

互いに助け合い

公益社団法人 朝霞地区シルバー人材センター

令和六年度 定時総会 理事長あいさつ



理事長
(朝霞市長)
富岡 勝則

皆様におかれましては、何かとお忙しい中、本日の定時総会にご出席いただきまして誠にありがとうございます。

皆様のご理解、ご協力により、本日も無事に令和六年度定時総会を開催することができましたことを心から御礼申し上げます。

さて、内閣府が作成した資料によりますと、二〇三〇年代になると生産年齢人口が加速度的に減少し、生涯活躍社会の実現が重要になるとされており、高齢者の就業促進についてシルバー人材センターのさらなる活用が期待されているところでございます。

単なる労働力の提供としてではなく、「自主・自立」「共働・共助」の理念のもと、社会参加による生きがいの充実と地域社会の活性化を行うという、シルバー人材センターの原点に立ち返って活動を行ってまいります。

令和五年度のシルバー人材センター事業について申し上げますと、会員数は二十三人の減となりましたが、受託事業と派遣事業を合わせた実績は、前年度比で二千四百十八万三千八百七十二円の増という結果になりました。

企業における七十歳までの雇用の努力義務化による会員数の伸び悩み、長引く物価高騰、インボイス制度やフリーランス新法の施行が予定されるなど、センターを取り巻く社会環境は厳しさを増しております。

今後につきましても、会員、役職員が一体となり、高齢者の生きがいと地域のニーズを結ぶ架け橋となり、活力ある地域社会づくりに寄与できるよう努めてまいりますので、皆様におかれましても、より一層のお力添えを賜りますようお願い申し上げます。

結びに、本日もご参加の方々と全ての会員の皆様のご健勝、さらなるご活躍を心から祈念申し上げます、私のあいさつとさせていただきます。



退任の役員

理事(和光市) 横路 秀雄
理事(和光市保健福祉部長) 長坂 裕一

監事(朝霞市) 白石 憲喜

新任の役員

理事(和光市) 松本 成史
理事(和光市健康部長) 齋藤 幸子

監事(朝霞市) 松宮 寛芳

役員紹介

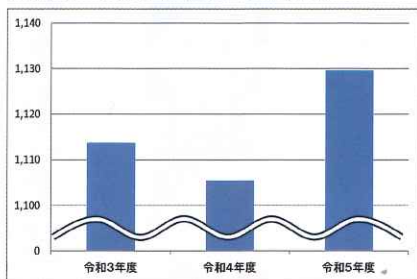
- 理事長(朝霞市長) 富岡 勝則
- 副理事長(志木市長) 香川 武文
- 副理事長(和光市長) 柴崎 光子
- 専務理事(事務局長) 木村 宏
- 理事(朝霞市) 佐藤 直彦
- 理事(朝霞市) 野本 正幸
- 理事(志木市) 関 哲也
- 理事(志木市) 汐見 克彦
- 理事(志木市) 田邊 元幸
- 理事(和光市) 山口雄一郎
- 理事(和光市) 藤田志津子
- 理事(和光市) 松本 成史
- 理事(朝霞市福祉部長) 佐藤 元樹
- 理事(志木市福祉部長) 中村 修
- 理事(和光市健康部長) 齋藤 幸子
- 監事(朝霞市) 松宮 寛芳
- 監事(志木市) 綱島昭四郎
- 監事(和光市) 石川 修

どうということ? キックバック：ビジネスや政治の世界で、契約や取引を通じて秘密裏に受け取る不正な報酬。不正でない場合もある。

令和六年度 事業計画の概要

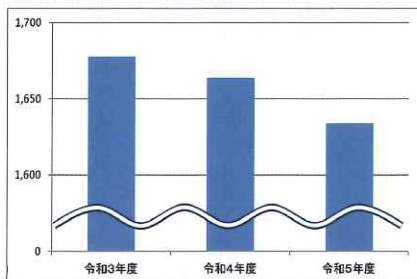
- 一、会員の増強
 - 目標会員数を二千二百人とし、会員増強に努める。
 - 新聞折込広告の配布、出張説明会、休日出張説明会、女性対象の入会説明会を実施する。
 - 各市のイベント(お祭り)に参加し、広報活動を行う。
 - 既存会員による紹介キャンペーンを実施する。
- 二、就業の場の確保
 - 目標契約金額を十億七千万円(請負・委任)とする。
 - 派遣事業の目標契約額を七千万円とする。
 - 既存就業先の拡大および事業所訪問による新規開拓に努め、就業率の向上を図る。
- 三、安全・適正就業の推進
 - 安全委員会による就業場所の巡回およびパトロールを実施する。
 - 安全就業だよりを発行・配布する。
 - 安全・適正就業強化月間(七月)に合わせ、安全就業啓発チラシを全会員に配布する。
 - 自転車安全運転講習会を開催し、交通安全の再認識を図る。
 - 請負や委任になじまない業務は、派遣事業で対応できるよう発注者と交渉を行う。
 - 契約書や仕様書の整備、就業実態の
- 適正化に引き続き取り組む。
- フリーランス新法施行に伴う、契約方法の見直しと、これに関連するデジタル化の対応に努める。
- 四、運営体制の強化・充実
 - 会員有志による親睦会活動が従来以上に発展するよう必要に応じて情報提供を行う。
 - 財政基盤強化のため、経費の節減等に努める。
 - 適切な会計処理ができるよう税理士と委託契約を交わす。
 - ホームページを活用し、仕事情報を公開する。希望する会員に等しく応募する機会を設ける。
 - 事業強化を目的とする中期計画の策定について調査研究する。
- 五、研修等
 - 植木剪定講習を実施する。
 - 接遇研修を実施する。
 - 消防訓練および普通救命講習会(AED)を実施する。
 - 東京都健康長寿医療センターと連携して健康体力測定講座を実施する。
- 六、新事務所建設
 - 朝霞市武道館耐震等改修工事の実施状況の進行状況を見ながら、新事務所建設に係る準備を行う。

契約金額(単位:百万円)



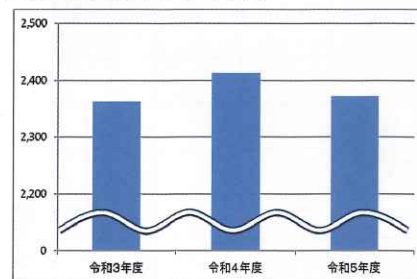
令和3年度 1,113,715,247円
 令和4年度 1,105,413,766円
 令和5年度 1,129,597,638円

就業実人員(単位:人)



令和3年度 1,678人
 令和4年度 1,664人
 令和5年度 1,634人

受注件数(単位:件)



令和3年度 2,362件
 令和4年度 2,413件
 令和5年度 2,372件

令和五年度実績報告

年度	会員数(単位:人)			契約金額(単位:円)	契約金額の内訳(単位:円)		
	男	女	合計		公共	民間	個人
令和3年度	1,435	759	2,194	1,113,715,247	618,240,705	435,921,666	59,552,876
令和4年度	1,406	751	2,157	1,105,413,766	608,279,483	436,819,861	60,314,422
令和5年度	1,373	761	2,134	1,129,597,638	634,592,253	438,431,623	56,573,762

※派遣事業実績を含む。

どうということ?

クラウドファンディング: ネット経由などで小口の資金提供者を募る手法。



「原子炉倒壊問題」

福島原発二号機の原子炉が倒壊する恐れがあるという話を聞き、調べてみました。この警告を出しているのは三菱重工に勤務し、福島原発二号機の耐震研究を行った人(森重晴雄氏)で、発案した耐震構造が原発プラントに採用されているというその道のプロです。警告の内容は、もし、いま福島原発付近で震度六強の地震が起きると、件の原子炉が倒壊する恐れがあるというものです。原子炉を支えているペDESTALという鉄筋コンクリート製の構造物が、先の事故での高熱によってコンクリートが解け、鉄筋にも亀裂が入っていることが見つかり、大きな揺れ(計算上、震度六強以上)がくれば崩壊し、原子炉が倒れるとのこと。その倒れる方向には三八〇本もの冷却中の核燃料棒が入った冷却プールがあり、その水が抜けると冷却ができなくなります。すると、再び核分裂が始まり、半径八〇km以内には人は近付けなくなります。つまり、

その範囲に入る福島原発第一、第二にもまったく管理不能になるわけです。そこには三〇〇〇tもの核燃料があり、それらが核分裂をすると強い放射能を持ったダストが拡散します。その拡散で宮城県の女川原発も人が近付けなくなり、制御不能になります。連鎖的に、青森県の東通、北海道の泊原発も同様になり、東、北日本は壊滅します。これは西の方にも広がります。新潟県の柏崎刈羽、石川県の志賀、静岡県の浜岡、福井県の敦賀、美浜、大飯、高浜、島根県の島根、愛媛県の伊方、佐賀県の玄海、鹿児島県の川内、これらの各原発も例外ではありません。つまり、国内すべての原発が制御不能になり、日本列島全体に人が住めなくなります。森重氏は倒壊を防ぐための具体的な方法を示し、政府に対策を要求しています。取り合ってもらえないそうです。この事故が起きれば、その被害は日本国内に留まらず、強い放射能を持ったダストが偏西風などに乗って世界中を汚染します。そして、人類を含め原生生物は滅亡に向かいます。地球温暖化も含め、われわれ年寄りとはもかく、若い人たちはこのような問題をどのようにつまえているのでしょうか。聞いてみたいものです。

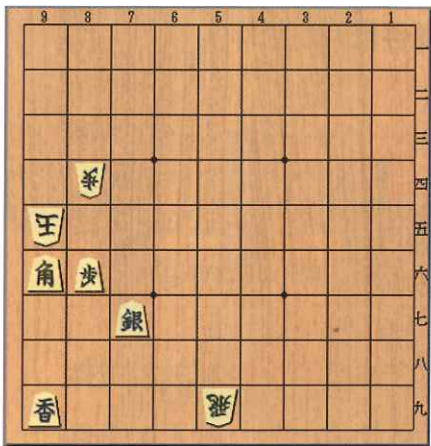
考える一手詰め



「上役が盾になる」

スポーツでも会社組織でもチームプレイが大事。上役は部下を活かすような指示を出し、部下は自分の力を十分に発揮出来れば成功だ。

問題 図は二手で玉将を詰ませる。今の状況は角という上役が邪魔で、いかなければ香車が玉に当たって詰むのだが、角はどこへ移動すればよいか。



▲先手持駒無し

上手い手詰問題

頭の体操「数独」

- 空いているマスに、1～9のいずれかの数字を入れてください。
- 縦・横の各列に、同じ数字が重複して入ってはけません。
- 太線で囲まれた3×3のグループ内に同じ数字が重複して入ってはけません。
- 解答は6ページにあります。

初級

8		1			7	6	
6	9						4
3		5	6		2		9
7	5	3		2	6	1	9
				8			
9	1	8	7	5		6	4
3		1		7	5		2
8						9	7
	7	5		9			8

中級

		7		1			6
	6		2		7	3	5
						2	1
			9	8			
		7	6		8	9	
6			3	2		5	
		6	9	4			2
4	2		5	1			3
1		5					4

どうということ？

ブックメーカー：欧米の賭け屋で、多くは法人として営業している。

会員プロフィール



朝霞市 春田 紀夫

ご出身は愛知県稲沢市です。昨年の六月にアクセスと買物に便利な朝霞市に転居。現在はお子様も独立し奥様と二人暮らしです。前のお仕事は輸入商社で食肉担当として海外勤務や人事関係も。趣味は友人と年数回、七〇〇CCの大型バイクで箱根の山麓を走ること。

大好きな晩酌は焼酎を毎日、時には日本酒やワイン。会員になるきっかけは、市の広報誌。現在のお仕事は植木の秘訣とのこと。モットーは「毎日を楽しく、人と仲良く」。アメリカから帰国するお子様とお孫さんのお顔を見られることが一番の楽しみです。会話の中で常に柔軟さと誠実さが素晴らしく感じられ、今後の人生の計画を奥様と話し合い、着実に歩まれています。



朝霞市 岡崎 幸治

広島県のご出身。就職で上京し、志木市に住んでいましたが、八年前に朝霞市に越して来られたそうです。

その後シルバーの会員となり、朝霞駅南口の駐輪場に就業されています。毎

日たくさん利用の方々と忙しく言葉交わし「元気で行ってらっしゃい」という気持ちで事に励んでいます。

休日は趣味の登山を楽しみ、以前は雪山や北アルプスの尾根を歩くなどされたそうです。その後、東京の「山岳連盟」で資格を取り、新人の指導をされたり、年に二度発行する機関誌の編集もされています。

これからも家庭を大切に、仕事、趣味のバランスを取りながら健康に過ごしたいと話してくださいました。



志木市 木村 恵美子

ご出身は東京都練馬区で、十六歳で志木に転居。それまで東武練馬駅前の商店街に住んでいたため、五十年前の志木は林や田んぼが多く、驚かれたそうです。

事務やスーパー勤務を経て、三年前にシルバーに入会。二年半前から通学路に立ち、交通指導のお仕事をされています。子供たちの安全を見守るだけでなく、交流も多いとのこと。

「最後の人生を楽しく」と、休日には「嵐」を聴き、スマホでゲーム、脳トレパズルなど頭を使う遊びがお好きで、個人旅行の情報やチケットもスマホで。デジタルを使いこなし、その好奇心は旺盛。何事も諦めずに自分でできることを楽しんでいらっしやいます。



志木市 福田 剛

沖縄県那覇市のご出身。志木にお住まいになって三十年。定年後はシニア向けの学びも続ける積極的なシニアです。郷土資料館の管理業務をされながら趣味の旅行や歴史探訪も夫婦揃って楽しんでいきます。

普段から健康には気を付けられ、ジム通いやジョギングも欠かさず、コロナ前は東京マラソンに三回も完走の実力者です。体を動かすことが好きで、早朝からの市民農園での畑仕事も長く続けています。

定年後の仕事は無理の無い範囲で、健康維持が出来、社会とのつながりを大事にしながら精神的に解放されるのが第一と考えられ、工作教室など資料館での子供たちとのふれあひも楽しんでおられます。



和光市 藤沢 弘喜

ご出身は熊本県です。若い頃は海上自衛隊員として働かれていましたが、その後レッカー車を扱う仕事に変わり、およそ五十年働かれたそうです。その仕事の関係で和光市に転居されました。今はカインズ朝霞店に勤め、カー卜整理の仕事がされています。仕事で

はカー卜の移動が伴うために、一日に一万歩以上歩かれているそうです。合わせて、毎朝六時に起き、夜は十時に寝るという規則正しい生活と、酒もタバコもやらないということが健康の秘訣のようです。今年で八十歳になられますが大変お元気そうです。規則正しく、まじめに生きるということを楽しんでいます。



和光市 関 昌樹

がっしりした体格に血色も良く、とてもシルバー世代には見えません。趣味はウォーキングで多いときは二十kmから三十kmも歩かれるそうです。

生まれは昭和二十八年茨城県下妻で、和光市には三十年前に移住されました。

シルバーの仕事は植木剪定の講習を受けて、朝霞の青葉台公園から始まりました。その後、和光市の理学研究所の庭管理を経て現在は朝霞の小学校用務員を務めていらっしやいます。勤務は朝七時半から夕方五時半まで。昼休憩二時間を挟んでほぼ一日仕事ですが、関さんにはちょうどいいそうです。今は一人暮らしなので体に気を付けているとのこと。料理もすべて自分で作り、病気とは無縁な何不自由のないシルバークライフを楽しんでいます。

カツオの漬けサラダ

材料(2人分)

- カツオ(刺し身用) …… 1/2サク(100g・平造りにする)
- A** しょうゆ・みりん … 切り身が浸る程度。割合はお好みで。
 かいわれ大根 …… 1/4パック(根元を切って一口大に)
 ベビーリーフ …… 1袋(一口大にちぎる)
- B** しょうゆ …………… 大さじ 1
 酢 …………… 大さじ 1
 ごま油 …………… 大さじ 1
 七味唐辛子 …… 少々



日々を
楽しもう!
簡単レシピ

作り方

- ① カツオは混ぜ合わせた**A**に漬けて冷蔵庫に入れ、20~30分寝かせる。
- ② キッチンペーパーで水気を取った①と、かいわれ大根、ベビーリーフをボウルに入れて和え、器に盛り、混ぜ合わせた**B**をかける。



寛永寺 不忍池辯天堂

「谷中七福神巡り」から始まった
令和六年のウォーキング

「はつらつ史跡ウォーキングの会」は一月に「谷中七福神」、三月に「大宮氷川神社と大宮公園」、五月に「原宿・渋谷」と、史跡や現代施設を散策しました。谷中の七福神巡りはおよそ二五〇年前に始まったといわれています。大宮氷川神社では職員から神社の由来の説明を受け、境内を案内してもらいました。また、カピバラがいる小動物園を見たり、当日あった神社イベントでミニ新幹線に乗ったりしました。

原宿と渋谷では、明治神宮で花嫁行列に出会い、一九六四年の東京オリンピックのときに建設された施設や千年の歴史を誇る金王八幡宮を訪れ、また、新しい商業施設ヒカリエでは上階からの展望を楽しみました。

今度は史跡のほか、まだ訪れたことのない「警視庁本部庁舎」や「法務省」の見学を含めて企画する予定です。皆様のご参加をお待ちしています。

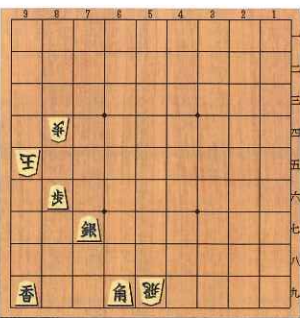
会員親睦会活動報告



春の健康DAY
~Do Active Yellow~

志木いろはウォークフェスタ二〇二三(第八回ノルディックウォーキング・ポールウォーキング全国大会)と第七回志木さくらフェスタなどが合同事業として、三月二十三日・二十四日に市役所グラウンドテラス、いろは親水公園、旧村山快哉堂前で開催されました。新河岸川を船頭さんの案内で約三十分かけて周遊する「いろはの渡し」も好評でした。志木市が健康寿命日本一を目指して行う「春の健康DAY(Do Active Yellow)」の各事業には二日間で計四万七千人が来場し、大盛況となりました。

表紙の説明



▲▲六九角。例えば問題図から▲六三角成と敵陣へ成ると、△九飛成と飛車で香車を取られて詰まない。正解手であれば、飛車の利きを妨害しつつ香車が働き、玉は詰む。角を上役とすれば上役が自ら部下である香車の働きを存分に活かす形になった。

考える一手詰め(解答)

中級									初級								
2	5	7	4	3	1	9	8	6	5	8	2	1	9	4	7	6	3
9	6	1	2	8	7	3	5	4	1	6	9	2	3	7	8	5	4
8	4	3	6	5	9	2	1	7	4	3	7	5	6	8	2	1	9
5	7	2	1	9	8	4	6	3	7	5	3	4	2	6	1	9	8
3	1	4	7	6	5	8	9	2	6	2	4	9	8	1	5	3	7
6	9	8	3	2	4	5	7	1	9	1	8	7	5	3	6	4	2
7	8	6	9	4	3	1	2	5	3	9	1	8	7	5	4	2	6
4	2	9	5	1	6	7	3	8	8	4	6	3	1	2	9	7	5
1	3	5	8	7	2	6	4	9	2	7	5	6	4	9	3	8	1

頭の体操「数独」(解答)

どうということ?

コワーキングスペース：年齢・性別など関係なく、異なる職業を持つ人たちが設備などをシェアしながら仕事をする場所。「コ」はCo(共通の)という意味。

ふれあい アルバム

- | | |
|-----------------------------|----------|
| ① 「あじさい祭」白山神社(東京都文京区) | 西森 壽子 会員 |
| ② 「村山快哉堂(指定文化財)のつるし飾り」(志木市) | 南 岑夫 会員 |
| ③ 「谷川岳トマの耳」 | 岡崎 幸治 会員 |
| ④ 「ミラーレイク」(ニュージーランド) | 原藤 光 会員 |
| ⑤ 「いざ鎌倉へ! 新田義貞公之像」(分倍河原) | 九川 孝司 会員 |
| ⑥ 「挨拶無しで俺の縄張りに入るとはふてえやつだ!」 | 黒河 弘文 会員 |



会員の皆様からのたくさんのご応募お待ちしております。

募集内容

- 旅行先や日常の写真、書、絵画、彫刻、手芸、工芸品。題材は自由です。なお、簡単な説明も添えてください。
- 写真に限らず、短歌、俳句、川柳なども別コーナーでご紹介しますので大歓迎です。

応募方法

朝霞事務所までメール
(asaka@sjc.ne.jp)、郵送、またはご持参ください。

事務局担当 根本・岩田



事務局からのお知らせ

フリーランス新法施行に伴う契約方法の見直し

センター事業において請負委任で働く多くの会員は、個人事業主（フリーランス）として扱われます。

フリーランス新法は個人事業主の保護が目的です。同法施行により、センターは会員に仕事の内容、報酬などの条件を書面や電磁的記録により明示することが義務付けられます。

会員は、現行のセンターとの契約ではなく、発注者との契約になります。センターは両者の総合調整を担うこととなり、新しい三者間（発注者・センター・会員）を包括した契約へ移行します。（下記簡易図参照）

契約方法が見直されたとしても、会員の就業は特段変更点はありません。ただ、それに合わせて、センターや会員もデジタル化の推進が必須になってきます。

会員はスマートフォンを利用して「会員クラウドサービス」からいろいろな情報にアクセス・取得できるようになります。

将来的には次のような機能が追加される予定です。

①仕事の内容や就業条件の情報を取得できます。②配分金明細書や仕事情報の閲覧ができます。③就業現場の写真撮影や送信。



デジタル社会の到来により、センターも会員もデジタル化への順応を進めていかなければならないようです。

入会説明会

原則として毎月、次のとおり朝霞市民会館会議室において入会説明会を実施しております。
ご入会は説明を聞いてからの受け付けになります。

令和6年8月～令和7年3月

朝霞市		志木市・和光市	
8月16日(金)	8月16日(金)	8月16日(金)	8月16日(金)
9月17日(火)	9月18日(水)	9月18日(水)	9月18日(水)
10月15日(火)	10月16日(水)	10月16日(水)	10月16日(水)
11月14日(木)	11月15日(金)	11月15日(金)	11月15日(金)
12月17日(火)	12月18日(水)	12月18日(水)	12月18日(水)
1月15日(水)	1月16日(木)	1月16日(木)	1月16日(木)
2月13日(木)	2月14日(金)	2月14日(金)	2月14日(金)
3月13日(木)	3月14日(金)	3月14日(金)	3月14日(金)

なお、定員があり、事前予約が必要ですが、また、不定期で出張説明会も実施しております。
詳細は下記の各事務所までお問い合わせください。

配分金・派遣給与支払日

配分金・派遣給与支払日は次のようになりますので、ご確認ください。

令和6年8月～令和7年3月

配分金		派遣給与	
8月15日(木)	8月30日(金)	8月30日(金)	8月30日(金)
9月17日(火)	9月30日(月)	9月30日(月)	9月30日(月)
10月15日(火)	10月31日(木)	10月31日(木)	10月31日(木)
11月15日(金)	11月29日(金)	11月29日(金)	11月29日(金)
12月13日(金)	12月27日(金)	12月27日(金)	12月27日(金)
1月20日(月)	1月31日(金)	1月31日(金)	1月31日(金)
2月17日(月)	2月28日(金)	2月28日(金)	2月28日(金)
3月14日(金)	3月31日(月)	3月31日(月)	3月31日(月)

※一月は配分金の締日までの日数が少なく、日報計算等に日数を要するため、支払日を遅らせていただきます。

編集後記

コロナ禍で中止していた会員プロフィールも今号から復活しました。広報委員が会員さんにインタビューして記事にまとめましたが、いかがでしたでしょうか。どの会員さんも健康には十分に気をつけられ、ご家族との会話や、地域の方々とのつながりを大切にされています。一方でシルバー人材センターの仕事にも熱心に取り組み、趣味とのバランスにも配慮されながらシルバーライフを楽しまれていきます。今後いろいろな働き方、暮らし方などについて皆さまに紹介してまいります。皆さまに楽しんでいただける誌面づくりに努めますので、よろしくお願いたします。

(広報委員会担当 H)

発行

公益社団法人 朝霞地区シルバー人材センター

朝霞事務所(朝霞市民会館5階)
〒351-0011 朝霞市本町1-26-1
☎048(465)0339 FAX 048(467)1499

志木事務所(志木市役所2階)
〒353-8501 志木市中宗岡1-1-1

和光事務所(和光市役所1階)
〒351-0092 和光市広沢1-5

