

新春号

# ねんりん

題字：厚木市長 山口貴裕



発行元 公益社団法人  
厚木市シルバー人材センター  
所在・厚木市松枝 2-5-17  
TEL・046-224-9585  
FAX・046-222-8559  
E-mail・atsugisc@sjc.ne.jp  
https://webc.sjc.ne.jp/atsugisc



忘れない  
ヒヤリで済んだあの時を  
いつも心に安全確認



入会  
説明会の  
お知らせ

第2水曜日は厚木市生きがいセンター（詳細はセンターまで）  
第2木曜日はアミューあつぎ（あつぎ市民交流プラザ）で開催します  
WEB 入会説明会も始めました（詳細はセンターのホームページ参照）

地域の「支え手」「担い手」として、生涯現役社会の実現に向けて

シルバーは人の輪・知恵の輪・地域の輪

シルバーは親切・丁寧

**厚木シルバー会員大募集！** お知り合いの方をご紹介ください

**家庭からの受注拡大！女性会員増強中！！**

**入会資格** 厚木市内在住の60歳以上で健康で働く意欲がありセンターの目的に賛同する方

入会説明会受講（毎月第2水曜日・木曜日）  
接遇研修会受講（毎月第3水曜日 午前10時）

入会申込書・承諾書・配分金振込口座届の提出  
理事長承認・年会費が必要です。

入会手続  
会員登録

個人・家庭からの仕事や、企業からの継続的な仕事の受注拡大を図っています。ご近所の方や以前勤務していた会社をご紹介します。

∞∞ **お引受けできる仕事** ∞∞

家事援助 高齢者介助 育児支援 除草・草刈  
植木剪定 襖・障子張替 修繕（大工・塗装）  
パソコン出張指導 宛名書き 屋内外軽作業など

情報をお待ちしています 046-224-9585 まで



# 年頭のあいさつ



理事長  
三橋正保

新年おめでとうございます。会員並びに役員の皆様におかれましては、お健やかに新しい年を迎えられたこととお喜び申し上げます。昨年、穏やかな1年の始まりが、夕方に一転し、能登半島を震源とする大地震が発生し、大きな被害が出ました。その後も暗いニュースばかり目立つ1年でした。本年こそ、将来に希望が見いだせる明るい年でありませうように切望しております。

さて、このような中で、厚木市シルバー人材センターは、昨年、会員の皆様の御協力によりまして、他市にさきがけ、新契約方法（個人家庭及び公共）に移行することができま



した。移行するまで、前例のない新たな方式のため、事務局は手探り状態で準備を進めました。特に、規程の制定やシステム構築のため、理事会を急遽開催させていただいたほか、規程施行前に再三理事会を開催するなど、混乱を極め、理事の皆様には、本当に御迷惑をお掛けしました。

さて、厚木市シルバー人材センターは、新契約方法がスタートし、新しい時代に入りました。本年4月からは、民間企業等のお客様も新契約方法に移行する予定で、今後とも会員の皆様と一丸となつてスムーズな移行を遂行していきたいと考えております。

本年「乙巳（きのとみ）」の年は、「乙」は、草木がしなやかに伸びる様子や横へと広がっていく意味を持ち、「巳」は、神様の使いで、脱皮を繰り返すことから不老不死のシンボルともされております。そのため乙巳の年は、再生や変化を繰り返しながら柔軟に発展していく年になると考えられます。センターといたしましては、新しいものを生み出し、成長と発展ができるよう事業運営に当たつてまいります。

結びに、会員の皆様には安全就業に十分御留意をいただくとともに、これから寒さが増す季節となりますがお体にお気を付けいただき、新しい年が皆様にとって幸多き素晴らしい一年となりますことを心から祈念いたします。新年のごあいさつとさせていただきます。



厚木市長  
山口貴裕



新年おめでとうございます。健やかに新春をお迎えのこととお慶び申し上げます。シルバー人材センターの皆様におかれましては、日頃から市内の様々な活動に御尽力いただき、皆様の経験と知識が、地域の安全・安心、そして活力あるまちづくりに大きく寄与していることに深く感謝申し上げます。これもひとえに、三橋理事長はじめ、役員の皆様並びに会員の皆様の継続的な御努力の賜物であり、心から敬意を表します。

昨年は、各地で地震や豪雨などの自然災害が発生し、その恐ろしさ、災害に対する備えの重要性を改めて認識いたしました。いつ起きてもおかしくない災害に対しては、自

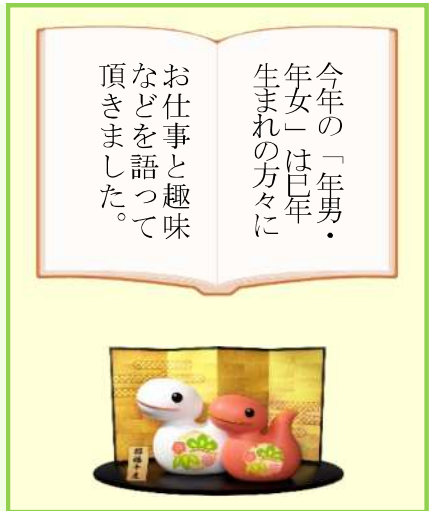
助、共助、公助を担う全ての人がつながり、支え合う地域づくりを推進していかなければなりません。

このような中、貴センターでは高齢者の皆様が活躍できるよう多様な就業支援を行っており、短時間で柔軟な働き方ができる機会や、新たなスキルを習得できる研修の実施など、無理なく働き続けられる環境を整えていただいております。高齢者の皆様が豊富な知識や経験を生かしながら、地域社会に貢献されていることは、つながり、支え合う地域づくりに大きな役割を担っていたいただいているものと非常に心強く感じているところです。

本市は、令和7年2月1日に市制施行70周年の節目を迎えます。この節目を迎えられることに感謝し、市民の皆様とともにお祝いできることを大変うれしく思っております。

様々な記念事業を通じて、これまでの本市を創り上げた先人達へ想いを馳せる機会をつくるとともに、これからの未来をより魅力的なものに飛躍させていきたいと考えておりますので、皆様には是非、活力あるまちづくりの担い手として、引き続き御協力を賜りますようお願い申し上げます。

結びに、貴センター並びに会員の皆様にとって希望に満ちた素晴らしい一年となりますよう心より祈念申し上げます。新年のごあいさつとさせていただきます。



### のびしろを感じる日々へ

坂口 和雄さん (妻田北)

昭和 16 年 3 月生まれ

小さい頃は、川崎市で育ちました。トンプを追いかけて池に落ち、近くにいた人が長い竹で助けてくれた思い出があります。

鎌倉市大船の靴屋さんを経て新しい仕事の都合で厚木市に越して来ました。

70 歳の時に先輩からシルバー人材

センターの話聞き入会しました。



現在は金田で段ボールの組み立て作業の仕事をしています。

家では、パソコ

ンに向かっている時が多く、特にデータを取るのが好きで家中の各部屋の温度の変化などを調べて楽しんでます。職場でも 8 種類ある段ボール箱の個数などのデータを取り管理しています。

私のモットーは『ピーンと張っている糸は切れやすい』です。

少しゆるみがあった方がいいと思います。

また、仕事をしているとメリハリがあり、きちんと生活ができるので、できるだけ長く仕事を続けていければと思っています。

### これからはすべて

### 前向きに

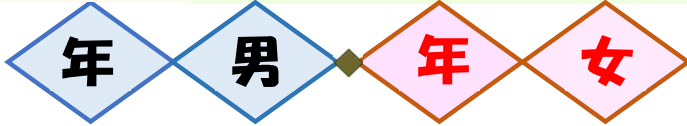
片山 純子さん (温水)

昭和 28 年 5 月生まれ

出身は山形県で、結婚を機に夫の仕事の都合で厚木市に越して来ました。

大好きな子供達に関わることでできる仕事をやる為に神奈川県シルバー人材センター

に夫の仕事の都合で厚木市に越して来ました。



連合会の学童保育補助スタッフ養成講習会を受講しました。

その後、厚木市シルバー人材センターに入会し、森の里小学校の放課後児童クラブ補助員の仕事に 3 年 9 か月従事しました。

この頃は、コロナが発生し感染に気がつけながらの仕事でしたが、子供たちは可愛く元気をもらいました。

シルバー人材センターの魅力は自分でできる仕事の選択ができ、仕事を通じてたくさんの方のやりがいを感じるところだと思います。

普段は、お友達とおしゃべりしながらウォーキングをしたり、ちよっとした旅行を楽しんでいます。

この先に予想されるいろいろな変化を自分なりに受け止めて、やりたいことをして過ごしていきたいと思っています。

### 近くの山歩き

外崎 武文さん (森の里)

昭和 28 年 7 月生まれ

40 年程前、家族の健康を考え自然あふれる厚木市に魅力を感じて大和市から引越して来ました。

シルバー人材センターには体を動かす仕事と思って入会し、現在は七沢森林公園の剪定・落ち葉掃き・草むしり・花柄摘みの仕事をしています。

趣味は近くを散歩することや、近隣の山歩きに行くことです。犬の散歩が日課で、運動にもなり景色も楽しんでいきます。

最近では、厚木の街が一望出来る見城山に行ってきました。

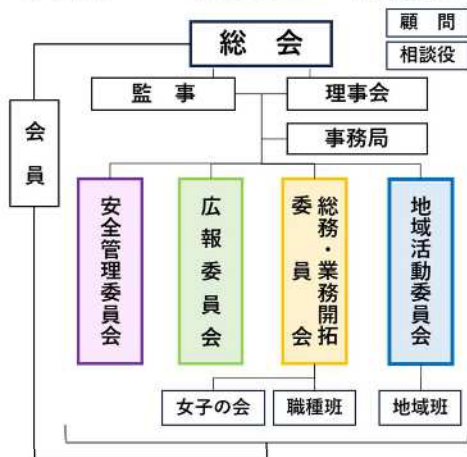
山歩きは、サル・イノシシ・シカに出会うこともありますし、山ビルの被害にあうこともあります、しっかりと対策をして

色々山に挑戦したいと思っています。

『人に迷惑を掛けない』をモットーに、同じ職場の 83 歳の方を目標にしています。



厚木市シルバー人材センター【組織図】



<事業の効果的・効率的運営のために！>

# 各委員会の活動実績

4つの委員会では、30人以上の会員が活動中

期間：令和6年4月～12月

## 総務・業務開拓委員会

委員長：拝郷 芳樹



- ① 入会促進及び就業開拓
  - ・職種班による作業現場周辺でのチラシ配布
  - ・WEB 入会説明会の運用
  - ・女子の会「さつき」の活動支援
- ② 役職員による企業訪問
  - ・「新契約方法」に伴う企業等への説明訪問
- ③ 組織体制の充実
  - ・職種班会議及び職種班リーダー会議開催
- ④ 会員資質向上
  - ・接遇研修実施（毎月2回）
  - ・接遇研修会テキストの見直し



## 地域活動委員会

委員長：長谷川敬一



- ① 入会の促進及び就業の開拓
  - ・全地域班で「シルバーの日」の実施（11月）  
参加者 216人（参加率：21.8%）
  - ・「公民館まつり」（6箇所）でPR活動展開（11月）  
地域班長7人を含む11人が参加
- ② 女性部会活動支援
  - ・依知北地域班で毎月1回活動
- ③ 会員組織の充実
  - ・全地域班で「地域班会議」を開催（6月）  
出席者 321人（出席率：31.8%）
  - ・公園除草等の実施（4～11月）就業延人数 494人  
作業箇所：公園(141)・道路(40)・小中学校(70)
- ④ 連携交流活動（地域班独自活動 4～12月）
  - ・厚木南、小鮎、南毛利地域班で親睦活動実施
  - ・陸合北地域班女性会員による親睦活動実施

## 安全管理委員会

委員長：黒田 宣行



- ① 安全・適正就業の徹底
  - ・「安全・適正就業強化月間」の実施（7月）
  - ・事故発生状況を地域班会議、職種班会議及びホームページ等で周知
  - ・「安全・適正就業基準」及び「適正就労ガイドライン」を接遇研修会で周知
  - ・安全パトロールの実施（7～12月）  
安全パトロール 12回、48箇所
- ② 健康管理の推進
  - ・地域班会議で熱中症の注意喚起

## 広報委員会

委員長：清水 節男



- ① 会報「ねんりん」の発行
  - ・第107号発行（6月）
  - ・新春号 第108号編集完了（12月）
- ② ICTの有効活用
  - ・ホームページによる最新情報提供
  - ・「Smile to Smile」で就業情報等の情報発信
- ③ センターの広告等の掲載
  - ・「公民館だより」「タウンニュース」及び「地区大運動会」「公民館まつり」のプログラムへの掲載
  - ・公民館等公共施設へポスター掲示
  - ・タウンニュースにセンター活動状況掲載（6/29号）



## シルバーの日

全国シルバー人材センター事業協会では毎年 10 月を普及啓発促進月間と定め、その第 3 土曜日を「シルバーの日」としています。

当センターでは 17 の地域班で 216 人が参加して、公共施設や公道などで除草・清掃作業等を行いました。

このような社会奉仕活動がセンターの認知度向上にも繋がると思います。

会員の皆様の御協力ありがとうございました。

依知南の皆さん →

↓ 厚木南の皆さん



## 一日奉仕の日



地域社会の恩恵によりセンターの事業運営が展開できている事に感謝し、毎年恒例のあつぎ鮎まつり前の 7 月 27 日に厚木中央公園で「一日奉仕の日」を行いました。

今年度の参加者は 147 人でした。

この中から鎌田康夫さん（愛甲西）にコメントをいただきましたので紹介します。

「あつぎ鮎まつり」は市外の方も多く訪れると聞いていますが、厚木を訪れた方々にとって、その会場となる中央公園が美化活動によって、より良い厚木の印象につながればと思います。この歳まで奉仕活動は無縁でしたが、これからは小さな陰徳を積み行いとして続けたいと思います。



## 会員によるボランティア活動

ボランティア活動は社会貢献により人に感謝されるとともに、人とのかかわりを学ぶ場ともなります。また、センターでは会員が交流する場とも位置付けています。積極的な参加をお願い致します。

### 女子の会

### さつき

「さつき」もおかげ様で会員が 23 人となり、月 1 回のレッスンにも活気がみなぎります。

當間先生の表情筋リフトアップ、活舌トレーニングなど、笑いもありのメニューは大人気です。

最近、活舌が良くなったねと友人から褒められたと嬉しいお話しも伺いました。

コーラスの課題曲は参加者が選びます。これも楽しみです。

シルバー世代だからこそその思いの曲などに花が咲き、脱線しながらの選曲です。

1 月の課題曲は「月の砂漠」と「見上げてごらん夜の星を」です。

「さつき」のレッスンは毎月第 4 水曜日に開催され、会費は参加した日のみ 500 円です。出欠席の連絡も不要です。

お気軽に参加して下さい。



### 地域班活動

### みんなで楽しく歌う会

### 依知北

### 「老いと無縁の仲間たち」

音大の先生でおられた高澤先生の指導を受けながら、毎週木曜日に「カラオケ」を楽しんでいます。

全身と声帯をほぐす歌「朝はどこから」で始まり、皆さんが持ち歌を歌って、先生から歌のポイントを教えて頂きながら、それは楽しい時間を過ごしています。

また、秋の公民館まつりには毎年コーラスで出演しています。

人は年齢を重ねただけでは老けない、自信を無くした時に老け込むと言われています。

私たちは多くの仲間と一緒に年齢を感じさせない歌声と共に、毎回、楽しいひと時を過ごしています。

### 皆さんの入会をいつでもお待ちしております。

皆さんが



依知北公民館まつり

### 令和 6 年度 第 2 回地域班会議日程表

地域班	開催日	開始時間	開催場所
依 知 南	2/10(月)	13:30	依知南公民館 2階集会室
睦 合 南	2/10(月)	13:30	睦合南公民館 2階集会室
小 鮎	2/14(金)	13:30	小鮎公民館 2階集会室
南 毛 利	2/14(金)	13:30	南毛利公民館 1階集会室
厚 木 南	2/17(月)	13:30	厚木南公民館 2階集会室
愛 甲	2/17(月)	13:30	愛甲公民館 1階集会室
荻 野 北	2/18(火)	13:30	荻野公民館上荻野分館 1階集会室
玉 川	2/18(火)	13:30	玉川公民館 2階集会室
厚 木 北	2/20(木)	13:30	生きがいセンター 3階会議室
依 知 北	2/20(木)	13:30	依知北公民館 1階集会室1・2
睦 合 西	2/21(金)	13:30	睦合西公民館 2階集会室
相 川	2/21(金)	13:30	相川公民館 1階集会室
緑 ケ 丘	2/25(火)	13:30	緑ヶ丘公民館 2階学習室
睦 合 北	2/25(火)	13:30	睦合北公民館 1階大会議室
荻野南・東	2/27(木)	13:30	荻野公民館 2階集会室A・B
森 の 里	2/27(木)	13:30	森の里3丁目自治会館

第2回地域班会議は左記の通り開催されます。  
地域班長からの開催通知に、出欠席を必ず連絡してください。

## 安全ニュース

### 安全管理委員会

会員の皆様には、日頃から安全・適正就業に御協力をいただきありがとうございます。

令和6年度（11月末現在）の事故件数は、傷害事故9件、賠償事故4件、計13件（昨年度同時期11件。以下カッコ内は昨年度同時期件数）発生しています。

器具等でケガ3件（1件）、熱中症2件（0件）、賠償事故は、刈払機飛石4件（3件）発生しております。

事故が発生したら、こうしておけば事故が起こらなかつたという反省点が必ずあります。

そのほとんどが、決められた作業手順や安全ルールの手抜きです。

最終的には会員一人ひとりが危険予知を行って、ルールを守りながら無理をしないで作業を行ってください。

## みんなの広場

### 我が家の簡単レシピ

# 炊飯器でローストビーフ



- \*材料（二人前）
- ・ 牛肉ももかたまり・・・250g
  - ・ 長ねぎ・・・1/2本
  - ・ ニンニク・・・2片
  - ・ 塩・・・適量
  - ・ 胡椒・・・適量
  - ・ 油・・・適量
  - ・ ローストビーフたれ（市販品）

- ① 肉と塩・胡椒を多めにすりつけて1時間ほど置き、長ねぎは斜めに切り、ニンニクはスライスにしておく。
- ② フライパンに油をひき、長ねぎ・ニンニクで香りをつけて肉を入れ表面を焼く。
- ③ 炊飯器に肉がかぶるくらいお湯を入れる。
- ④ お湯が入らないように焼けた肉をジップロックに入れ、炊飯器の中で浮かないように皿で抑える。
- ⑤ 保温スイッチを入れ30分。
- ⑥ 冷蔵庫で冷やし、カットし盛り付けてタレでいただく。

（ワンポイント）ゆず胡椒・しょうが・ワサビなどでも美味しくいただけます  
☆簡単でとても美味しく、おもてなしメニューとしても活躍しています。



# 全国に先駆け 新契約方法スタート

厚木市シルバー人材センターは、令和6年11月1日から、会員の皆さんの御協力により、発注者である個人家庭及び公共（厚木市）が委託する業務を新契約方法に移行しました。

民間企業等については、順次移行を進め、令和7年4月1日から、すべて移行する予定です。

## 新契約方法の メリット

11月スタートは、神奈川県内では、厚木市と伊勢原市の2センターのみです。

新契約方法に移行したことにより、フリーランス保護法及びインボイス制度への対応として効果が発揮されます。

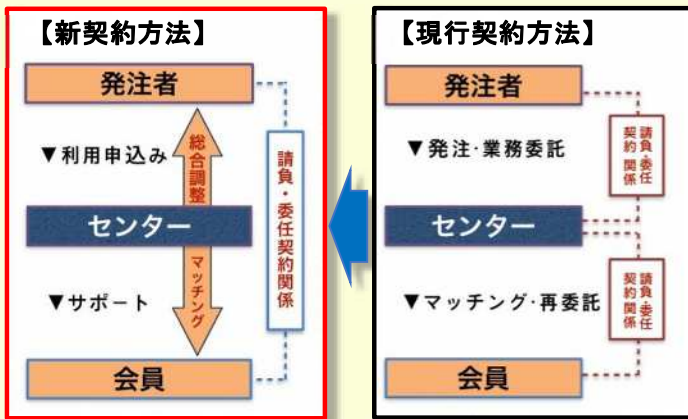
また新契約方法に移行したことにより、センターに利益をもたらします。

## 新契約方法（三者間の 包括的契約）

これまでの契約方法では、セン

ターは、発注者から仕事の依頼を受け、会員に再依頼する形を取っていました。新契約方法では、発注者とセンターとの間で利用契約を締結し、センターが会員を選定することで、発注者はその会員個人と契約が成立する仕組みになります。

新契約方法に移行しても、会員の就業及びセンターの役割は従来と変わりません。



新契約方法では、お客様は「厚木市シルバー人材センター利用規程」及び「厚木市シルバー人材センター会員業務就業規程」に同意の上、センターと利用契約を締結します。

会員の皆さんは、個人家庭のお客様には、必ず、「お客様へ」（黄色の用紙）を渡してください。



「お客様へ」の用紙

## 会員の皆さんへ お願い

厚木市から発注の業務を行う場合は、「委任状兼誓約書」（白色の用紙）を厚木市へ提出する必要があります。そこで、厚木市との業務委託に関わらない会員も含め、全会員の皆さんは、「委任状兼誓約書」に記名押印の上、事務局に提出してください。

用紙は事務局にあります。また、ホームページからもダウンロードできます。



「委任状兼誓約書」の用紙

## Smile to Smile 会員向け専用サイト

### 使い方説明会開催

「スマイル トウスマイル」とは自宅のパソコンやスマホから各自の「配分金の確認」やセンターからの「お知らせ」、「就業情報」

の確認等が閲覧できるサービスで、会員は無料で利用できます。

### 《利用登録をしようねん》

センターは、新契約方法のスタートを機に、多くの会員がこのサイトに登録し、操作方法を習得することを推奨しています。

令和7年3月5日と7日のいずれも13時30分から、登録方法や操作方法の説明会を開催します。定員は各回10人です。スマホの設定等に不慣れな会員も、経験者や事務局の助けを借りながら、完了することができます。

◆LINE公式アカウントも始めました。友だち登録は下のID検索やQRコードからできます。就業情報、講習会、研修会の案内等さまざまな情報をお届けします。

LINE

ID検索

【友だち追加】のID検索から下記IDを検索！

@768ptapy

# 事業報告

## ○ 第一回地域班会議

6月10日(月)～6月28日(金)  
321人参加

## ○ 一日奉仕の日

7月27日(土) 147人参加

## ○ 第一回応急手当講習会

9月19日(木) 11人参加

## ○ シルバーの日

10月19日(土) 前後週間  
216人参加

## ○ 公民館まつり普及啓発活動

11月3日(日)～11月17日(日)  
厚木南・依知北・睦合西・森の里・睦合北・荻野

# 理事会報告

## ○ 第3回理事会 8月6日(火)

**審議事項**  
「利用規程の制定」ほか2件について承認されました。

### 報告事項

「理事長、副理事長及び常務理事の職務執行状況」ほか2件について報告されました。

## ○ 第4回理事会 10月29日(火)

### 審議事項

「配分金規程の一部を改正する規程」ほか3件について承認されました。

### 報告事項

「正会員入会申込者」について報告されました。

## ○ 第5回理事会 12月23日(月)

### 審議事項

「職員就業規程の一部を改正する規程」ほか1件について承認されました。

### 報告事項

「理事長、副理事長及び常務理事の職務執行状況」ほか2件について報告されました。

## 令和7年度 正会員会費納入について

正会員会費は年額3千円となり、毎事業年度6月末までの納入と定められております。納入方法は、

① 就業会員：3月分又はそれ以降の最初の配分金(6月分まで)から控除します。

## 配分金等収入に対する所得税の取扱いについて

令和6年分「配分金支払証明書」を1月下旬に圧着はがきで郵送いたします。下記を参考に確定申告・市県民税申告にご利用ください。

【(配分金－必要経費額 55万円)+(賃金)+(公的年金－公的年金控除額)】－(基礎控除 48万円+その他の所得控除) × 適用税率 = 所得税額

シルバー人材センターで得た配分金は、所得税法上「雑所得」に区分され、必要経費として55万円を上限として控除されます。

### 〈公的年金控除額〉

	公的年金の収入額	公的年金の控除額
65歳未満	130万円未満	60.0万円
	130万円以上 410万円未満	年金収入×25%+27.5万円
	410万円以上 770万円未満	年金収入×15%+68.5万円
	770万円以上 1,000万円未満	年金収入×5%+145.5万円
65歳以上	1,000万円以上	195.5万円
	330万円未満	110.0万円
	330万円以上 410万円未満	年金収入×25%+27.5万円
	410万円以上 770万円未満	年金収入×15%+68.5万円
	770万円以上 1,000万円未満	年金収入×5%+145.5万円
	1,000万円以上	195.5万円

### 編集後記

新年おめでとうございます。

本号では、「新契約方法」についての情報を掲載しました。会員の皆様の実務面では、現在と基本的に変わることはありません。

センターは、発注者と会員の間に入って様々な調整を行います。

### ■ 広報委員会委員の交代

長きに渡り広報委員会をけん引していただいた畠澤菊雄さんと小泉清さんが退任し、令和6年11月より、高岡正司さんと小柳陽子さんが新任として仲間に加わりました。よろしく御願います。



西・緒方・畑田  
小柳・清水・高岡

② 未就業会員：4月から6月までの間に、納入をお願いします。  
【令和6年度で退会を希望される方】  
3月末までに事務局へ連絡し退会届を提出してください。(退会届が提出されない場合は、会員の継続となり、令和7年度の会費納入が必要となりますのでご注意ください。)