

# シルバーえにわ 2020年 6月号



9年目の市民農園畑起こしはじまる(5/1)

公益社団法人 恵庭市シルバー人材センター

第280号 令和2年6月1日発行

**新型コロナウイルスとの闘いは続く 手洗い・消毒・マスクなど予防対策の徹底を！  
息苦しさや強いだるさ、高熱などの症状があれば すぐ PCR相談**

令和2年度定時総会開催〈役員を選任では8年振りに理事長交代〉

5月26日(火)、令和2年度定時総会が開催された。コロナ禍の中での定時総会で、感染予防の観点から「密閉・密集・密接」の「3密」を避けるため恒例の会員表彰式や来賓招待の取りやめ並びに議案説明の簡略化など時間の短縮を図る当センター発足以来の異例な形での定時総会となった。

総会は竹村理事長挨拶の後、議長には西野憲弘氏(恵み野地区)が選出され議事に入った。

議事では、はじめに令和2年度事業計画及び収支予算について報告された。次いで、令和元年度事業報告及び決算報告並びに役員を選任の件は、それぞれ提案の通り承認・議決された。

(事業・決算報告など詳しくは定時総会の議案書をご覧ください)

総会を中断し別室で本年度第2回理事会が開かれ、理事長 中村勝則氏、副理事長 久保田克己氏、常務理事 松浦正志氏を全会一致で選任して新執行体制が決定、再開した総会で報告された。

この定時総会をもって、平成24年5月に就任された竹村理事長、柴田副理事長は8年間にわたる長期間大きな業績を残して退任された。生き生きセンターまつりの始祖・元祖であり、厳しい諸情勢の中での就業の拡大や会員増加に特段の取り組みをされるなど、センターの発展に多大の貢献をされました。この間のご労苦に対し感謝を込めて心から惜しめない拍手を送りたい。

## 受賞おめでとうございます

### 会 員 表 彰 受 賞 者 (敬称略)

[平成 12 年に入会し 20 年にわたり事業の発展に寄与された会員]

地区・班	氏 名	地区・班	氏 名	地区・班	氏 名
恵庭 1	高島 泰子	柏 2	神尾 新一	和光 2	多田 撰雄
恵庭 3	村田 泰治	柏 5	岡崎 眞佐子	若草 3	根岸 善三郎
柏 1	島 貫 隆	和光 1	奥村 吉夫	恵み野 3	野原 一夫
島松 1	荒金 紀秋				

[平成 22 年に入会し 10 年にわたり事業の発展に寄与された会員]

地区・班	氏 名	地区・班	氏 名	地区・班	氏 名
恵庭 1	山本 守正	和光 2	山田 マサ子	恵み野 5	大宮 武雄
恵庭 1	清野 栄	和光 2	石川 康夫	恵み野 5	森田 裕
恵庭 3	小山 眞壽美	和光 3	柏 義勝	恵み野 8	佐藤 初夫
恵庭 3	福留 喜美子	和光 3	加地 義雄	恵み野 8	北橋 勝三
恵庭 5	片桐 博	和光 5	佐藤 儀勝	島松 2	中村 きみ子
恵庭 5	高橋 清	和光 7	塩原 悦男	島松 2	八京 義一
恵庭 6	計良 裕一	若草 1	北井 好子	島松 4	宮本 馨
柏 1	松山 宏平	若草 1	菅原 光生	島松 4	中島 照子
柏 1	菅原 裕子	若草 1	上 絹子	島松 4	中島 貢
柏 2	堀田 嘉彦	若草 3	宇都宮 誠	島松 5	谷木 英浩
柏 2	堀 芳克	若草 3	水上 トシ子	島松 5	島瀬 勝明
柏 4	村上 和雄	若草 5	渡部 静江	島松 6	姉崎 幸弘
柏 5	坂上 登	恵み野 4	田中 辰雄	島松郵送	田中 政美

### [ 特 別 表 彰 ]

地区・班	氏 名	摘 要
柏 4	井上 隆	永年にわたる地区長・班長としての功績により
恵庭 1	清野 栄	永年にわたる地区班長としての功績により
若草 2	川口 一之	永年にわたる地区班長としての功績により

【注】 定時総会での表彰式は新型コロナウイルス感染拡大防止のため中止としましたが、受賞者の皆様には後日記念品をお届けすることになっています。

## ☆新体制役員名（注：新＝新任、再＝再任）

- 理事長 中村勝則(新)、○副理事長 久保田克己(新)、○常務理事 松浦正志(新)
- 理事 赤坂健一(再)、井上 隆(新)、大竹忠雄(再)、近藤広秋(新)、菅原光生(再)、  
菅原八恵子(再)、永友久夫(再)、福島美津枝(再)、山本英二(新)、渡部榮子(再)
- 監事 大沼吉郎(再)、嘉屋辰雄(再)

## ☆退任役員 理事長 竹村 等、副理事長 柴田勝也、理事 斎藤 建、羽豆隆允

### ☆退任の挨拶 前理事長 竹村 等



この度、任期満了を持ちまして退任致しました。理事長を仰せつかり8年間務めさせていただきました。

この間、シルバー人材センター事業を取り巻く経営環境は補助金の削減、公益社団法人への移行、会員減少と就業ニーズの変化、シルバー派遣事業の開始、事業補助制度の導入、臨短軽就業の要件緩和等めまぐるしく変化し様変わりして参りましたが、会員・役職員の皆様に支えられ何とか職務を全う致すことが

できました。感謝とお礼を申し上げます。

新型コロナウイルス感染緊急事態宣言が発せられ、感染拡大を予防しながら社会経済活動を本格的に回復させる、極めて困難で厳しい状況の中で官民挙げて懸命な努力が行われています。かつて経験したことのない厳しい経営環境の下での事業運営が予想されますが、当センターの明るい未来を信じて会員・役職員が英知を結集し、時代の変化に対応し更なる発展にご活躍いただきますよう祈念いたしまして、退任の挨拶とさせていただきます。

ありがとうございました。

### ☆新理事長のあいさつ 理事長 中村勝則



この度、当センターの理事長に就任いたしました中村勝則でございます。

先ず、今回退任されました竹村前理事長の永年のご功績に対しまして、心から敬意と感謝を申し上げます。

私は2年前に当センターの事務局長に就任させていただきました皆様大変お世話になりました。ありがとうございました。

この度、囂らずも理事長の大役を仰せつかり、その職責の重さに大変身の引き締まる思いをしているところでございます。

昨今は、少子高齢化が急速に進み、労働人口も減少する中で、高齢者が長年にわたり培ってきた経験や知識・技能を生かして社会の担い手として貢献しているシルバー人材センターに対する期待は益々大きくなってきています。

私は、総会で確認いただきました事業計画に基づき「就業機会の拡大」そして「会員の拡大」について、最重点で取り組んで参りたいと考えております。我々の基本理念は「自主・自立、共働・共助」であります。この理念の下に「親切で丁寧なシルバーパワー」を大いに発揮して参ります。

会員の皆様におかれましては、今後とも前理事長と同様に格別のご指導、ご支援を賜りますようお願い申し上げます、就任のご挨拶といたします。どうぞ宜しくお願い致します。

☆『この人に聞く』～本年4月1日付で永年にわたって勤続された恵庭市職員から当センター事務局長に転身、そして今定時総会で常務理事に就任された 松浦正志氏の登場です。

◆就任のあいさつ、抱負などは？

◇当センターは設立より今年で満39年を迎えることとなります。この間、会員の皆様には長年培った経験と能力を活かしながら、就業を通じて「健康と生きがい」を見つけ、地域社会の発展に貢献されてこられたと思いますが、常に「安全就業」を第一に考えていただく中で、さらにご活躍をしていただければと思っております。



超高齢化社会の現在、当センターの役割はますます重要になってきており、より一層地域に根ざした信頼されるセンターに会員の皆さまと共にしていきたいと思っております。微力ながら頑張っていきたいと思っておりますので、会員の皆さまのご指導とご協力を賜りますようお願い申し上げます。

◆出生地はどちら、いつ恵庭に来られましたか？

◇生れは江別市で2歳の時転居して来たと聞いています。

◆ご兄弟は何人、幼少時代の思い出は？

◇2人兄妹。小さい頃から兄の言うことを素直に聞き入れする妹です。

◆趣味や得意なスポーツは？

◇ご承知の通りこの体型ですからスポーツは得手ではありません。趣味は釣り、特にサケ釣りでイクラとトバは食べ放題できるだけの分を釣り、自分で調理・製造しております。

◆食べ物の好き嫌いは、お酒は？

◇好きなもの：肉。嫌いなもの：野菜。酒：ほんの付き合い程度で、自宅では全く飲みません。

◆これまでの人生で最も感動したことは？

◇子供が生まれた時と云いたいですが、子供のいない夫婦なので「感動」という言葉にあまり縁がありません。

◆恵庭市シルバー人材センターはどんなところ？

◇私が社会人としてスタートした頃の一年間、当センターが福祉事業団の頃にお世話になっており、何とも言えぬご縁を感じています。当時は事務局が主導しておりましたが、今は会員さんが自主的に活動されており、時代の移り変わりをこの目で見ました。

◆年号が変わった新しい時代に期待するところは？

◇還暦と退職を迎えた年が「令和」になった年ですから自分の節目として新たな「志」をもって生きていければと考えています。

◆座右の銘や好きな言葉は？

◇「克己自彊」（こっきじきょう） [志を高く持ち、目標を実現するための努力を重ね充実した日々を送る～出身母校の校訓とのこと：編者注]

「ふれあいサロン 令」 コロナ感染対策のため6、7、8月は休止させていただきます  
女性部会

☆事故発生〈今年度発生第1号〉

5月14日、センター車輛(トラック2t未満)を目的地施設内に停車させ下車した。しかし、チェンジレバーの位置確認ミス、停止時のサイドブレーキ未実施、エンジン停止未実施のミスがあって車輛が動き出して施設内の柱に衝突、車体の右側前部を損傷させた。施設の柱は損傷無し。

☆安全就業出陣式のお知らせ

7月は「安全就業強化月間」です。強化月間スタートにあたり安全就業出陣式を举行します。また、「安全就業大会」と「安全就業標語の入選者表彰式」も併せて行われます。多くの皆様の参加をお願いします。

日時・場所：7月1日(水) 8:00~9:00 センター前広場 [雨天時は会議室で举行]

☆安全就業標語の入選作品

今年度も応募は一人3作品までとしましたが、22会員から力作60件の応募があり、誠にありがとうございました。理事長を含む12名の審査員で慎重に審査の結果次の方々選ばれました。入賞された皆様は7月1日(水)「安全就業出陣式」の中で表彰されます。

最優秀賞 一戸明裕氏(恵み野) 「慣れるほど 忘れる基本 増す危険」

優秀賞 川村健三氏(島松) 「いま一度 正しい手順 再確認」

優秀賞 岡本武氏(島松) 「大丈夫 そんな気持ちに 事故起きる」

優良賞 吉田晴美氏(島松) 「たしかめる 気持ちのゆとりで 事故防ぐ」

優良賞 柴田勝也氏(柏) 「事故防止 確認 思いやり 仲間の和」

優良賞 八京義一氏(島松) 「気を抜くな 慣れで手抜き 油断で慢心 事故防止」

☆「ハスカップ狩り市民開放」(ルルマップ農園)は現状コロナ禍により未定となっています

例年6月末から7月上旬にかけて大盛況をいただきながら実施してきた農園のメインイベントですが、皆様の命と健康を守る観点から現状未定となっておりますのでご理解を賜りますようお願いいたします。

**会員1人入会紹介キャンペーン実施中**

「会員ご紹介カード」を活用して貴方のご近所の知人・友人に是非ともご紹介ください。新規会員をご紹介いただきその方が入会された場合粗品(500円クオカード)を進呈。

(「会員ご紹介カード」がない方は事務局まで)

「入会登録説明会」6月16日(火) 13:00~ 恵庭市シルバー人材センター(会議室)

持ち物：普通預金通帳(北洋・道銀・郵便局に限る)・年会費2,250円

**センターのハスカップ製品をよろしくお願ひします**

★会員の手作り★

~果実栽培から製品まで~

各地への発送も承ります  
 ジャム1個150g 700円  
 ソース1個210g 800円  
 (価格は税込み)



Aセット 3,000円



Bセット 4,600円



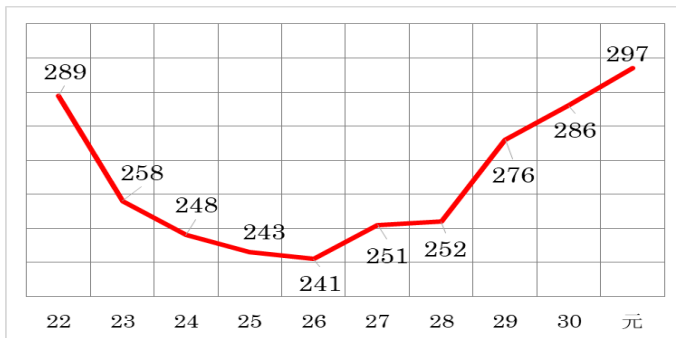
Cセット 3,200円

## ☆当センターこの10年の歩み

### 1. 受注契約額(百万円)

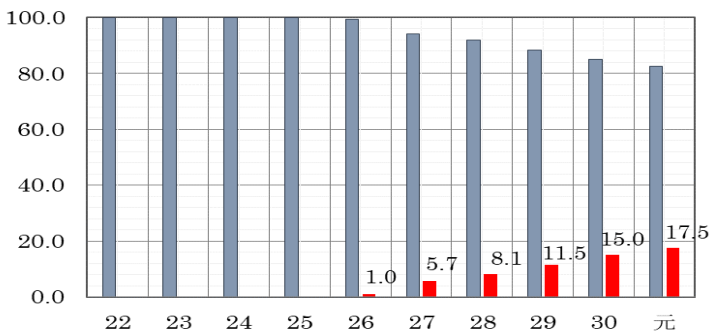
平成22年度をピークとして23～26年度と4年連続して減少したが、26年度を底に27～元年度と5年連続の上昇となった。

元年度は10年前のピーク時を上回り過去最高を記録した。



### 2. 受注構成の変化は急速

26年度下期からはじまった派遣事業受注の増勢(赤色)は著しい。元年度の受注額に占める割合は派遣事業が17.5%に達している。一方請負事業(青色)は大勢を占めてはいるが請負事業から派遣事業への転換もあって漸減が続いている。



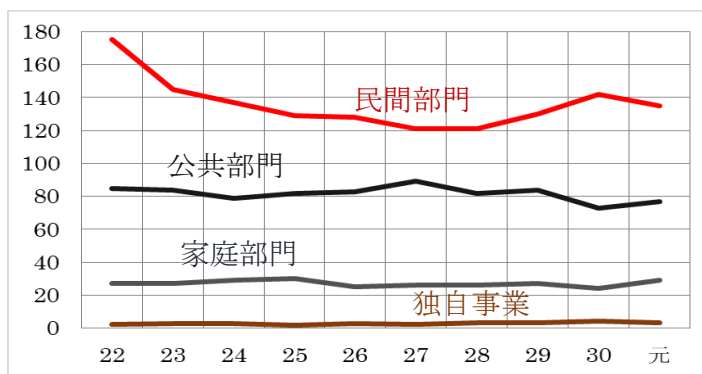
### 3. 受託先別受注金額(百万円)

「民間部門」22年度をピークに下降傾向をたどり、29、30年度は上昇に転じたが元年度は下降となった。

「公共部門」横ばいから下降したが元年度はやや持ち直し。

「家庭部門」横ばいからやや持ち直しか。

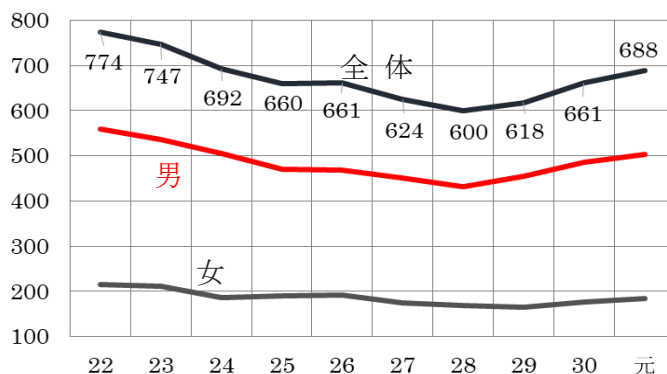
「独自事業」底這いの域。



### 4. 会員数(人)

22年度(774人)をピークに緩やかに減少を続けたが、29年度から上昇傾向に転じた。

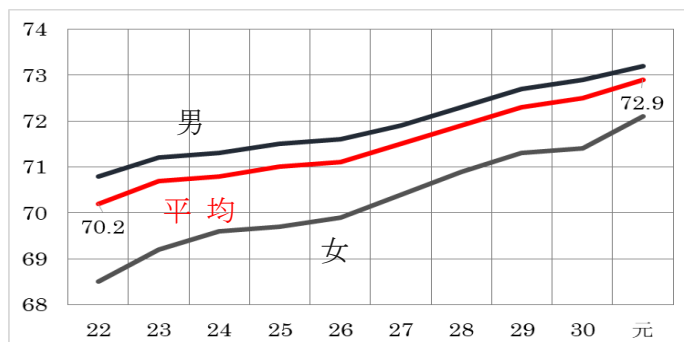
10年前に比べると全体は89%のレベル。男女別では男90%、女86%のレベル。



### 5. 会員の平均年齢

男73.2歳、女72.1歳、平均72.9歳で引き続き高齢化傾向にある。

10年前と比較すると全体の平均年齢は2.7歳、男女別では男2.4歳、女3.6歳高年齢化している



## ☆市民農園が開園

9年目を迎えた農園はコロナ禍のため昨年(6日)より遅い5/12日オープン。密集防止措置からすべての利用者がこの日作業開始とはならなかったが、オープンを待ちかねていた人達は満開の桜を横目にマスク姿で作付け作業に取り掛かっていた。

市民農園は全部で122区画、まだ未貸与区画があり現状でまだ借りられる状況にある。

農耕に必要な用具は配置されており、農業経験のない人でも管理スタッフからアドバイスを受けることも出来ます。勇気を出してあなたもチャレンジしてみても如何ですか。



## ルルマップ 市民農園利用者募集中

50㎡ 6,000円

100㎡ 10,000円

照会先：センター/道見

## ☆シーズン入りで就業はいよいよ本格化〈ルルマップ農園班〉

5/11 腐葉土生産の第1段階の積み込み完了。5/12「生き生きセンターまつり」向け作物栽培はじまる。写真(→)はさつまいぶを植える畝きり作業の様子。この後順次ジャガイモ、人参、大根、キャベツなどのほか南京豆栽培にも挑戦するそうで誠に意欲的。10月に予定されるまつりが大いに楽しみになってきた。

また、広大なハスカップ樹林では機械による下草刈りが行われるなど、農園はオンシーズンの到来で一気に活気づいた。



## ☆「市民農園の春一番」〈玉川会員(島松地区)から写真とコメントが寄せられました〉

ルルマップ農園にはブルーベリー700本、ハスカップ2,400本、姫リンゴ35本植えられている。根雪が消えたばかりの4月上旬に早くも剪定や施肥作業が5~6人の会員さんの手で行われていました。まだ寒い中たっぷりの愛情を受けて素晴らしい実りで応えてくれるのでしょうか。



## 6 月 の 主 要 行 事

日 時	項 目	対 象	場 所
10日(水)13:30～15:00	互 助 会 定 期 総 会	会 員	センター会議室
16日(火)13:00～	入 会 登 録 説 明 会	入会希望者	センター会議室
22日(月)	就 業 等 相 談 日	会 員	センター会議室
24日(水)13:30～15:30	広 報 委 員 会	広報委員	センター会議室
7月1日(水)8:00～9:00	安 全 就 業 出 陣 式	会 員	センター前広場

(注)新型コロナウイルス感染予防対策のため最小限度の行事にとどめています。

### ☆「ふれあい花壇」植栽奉仕作業の終了について

毎年5月下旬に皆様のご協力をいただきながら実施してきました。しかし、本年はコロナ感染防止のため集団での作業を避けることとして女性部会と職員など少人数で実施しました。また、7月初旬の草取り作業についても同様とさせていただきますのであわせてご了承ください。

### ☆9年目の市民農園畑起こしはじまる〈表紙の写真〉

これまで6月号の表紙の写真は5月下旬の定時総会関連と相場が決まっておられ、今年もそのつもりでいました。しかし、コロナ感染対策で総会開催が分からなくなり、次策の満開の桜の下での伝統のグリーンベルト清掃奉仕作業も早々に中止が決まってしまいました。結局力強いトラクターでのこの写真にさせていただきました。今年栽培中止することとしたアスパラ畑(1,000㎡)とミニトマトハウスのあたりです。ここには「生き生きセンターまつり」で販売用のジャガイモ、人参、大根などを栽培してまつりに来場される多くの市民の皆様のご期待に応えたいとのことでした。人が集まるイベントのほとんど中止に追い込まれている現状ですが、何とかコロナとの闘いの出口が一日でも早いことを祈らずにはられません。

### ☆配分金振込日のお知らせ：5月分は6月22日(月)

### ☆事業実績状況 (請負+派遣)

2年4月実績	前年同月比
19,826千円	-2.3%

### ☆会員登録状況 (人)

区分	5/1 現在	入会	退会	6/1 現在	前年 6/1	目 標 年度末 693 あと 61
男	460	2	1	461	460	
女	170	1	0	171	158	
計	630	3	1	632	618	

公益社団法人 恵庭市シルバー人材センター 〒061-1416 恵庭市桜町3丁目8番18号  
 ☎ 0123-34-0311 [FAX] 0123-34-0142 [HP] <http://eniwa-silver.hs.plala.or.jp/>  
 \*お願い：電話でのお問い合わせ・照会等は8時45分～17時15分(土日・祝日を除く)

この広報紙は地区長・班長さんのご協力で会員の皆さんに配布されています