

シルバー ふじのみや

2024.1.20

No.

24

公益社団法人 富士宮市
シルバー人材センター



ご挨拶

公益社団法人
富士宮市
シルバー人材センター

理事長
辻村 保男

新年あけましておめでとうございます。会員の皆様並びに関係者の皆様方には、お健やかに新春をお迎えのこととお慶び申し上げます。

旧年中は、シルバー人材センターの事業運営に格別のご理解とご協力を賜り厚くお礼申し上げます。

少子高齢化社会が進展する中、高齢者のより一層の活躍が期待されており、元気な高齢者が地域社会で活躍するシルバー事業は、ますます重要となっています。

特に高齢者世帯への日常生活支援や人手不足分野支援などでシルバー事業への期待はますます高まっています。

この機会に重要課題である会員拡大と就業機

会の確保、そして業務の効率化、合理化に向けた取り組みにこれまで以上の展開を図っていきたいと考えています。

具体的な取り組みの一つとしてシルバー事業のデジタル化の推進があります。先ずセンターと地域社会の接点となるホームページを新バージョンに更新しました。さらにデジタル環境を整備し、WEBにより会員入会や受注業務ができる体制を整えつつあります。また、業務のデジタル化のためには多くの会員がデジタル機器操作になじむことが欠かせないため、スマホ講座の開催やWEBの利用支援を進めていきます。

これからもセンターの運営に当たっては、会員の皆様には入会してよかった、発注者の方々には仕事を頼んでよかったと感じていただけるよう役職員一丸となって務めてまいります。

会員の皆様にはこれからも健康に留意いただき、センターでの活動を続けていただくことをお願いし、また新会員の入会促進にもお力添えをお願いいたします。

結びとなりますが、皆様方にとりまして、本年が幸多き一年となりますよう心より祈念申し上げます。新年のご挨拶とさせていただきます。

新年のご挨拶



須藤 秀忠

富士宮市長

新年あけましておめでとうございます。

公益社団法人富士宮市シルバー人材センターの会員の皆様におかれましては、令和6年の新春を健やかに迎えのとお慶び申し上げます。

また、会員の皆様には、日頃から市政運営に多大なる御理解、御協力をいただいておりますことに感謝申し上げますとともに、日々の活動を通じて富士宮市に多大なる御貢献をいただいておりますことに、心から敬意と感謝を申し上げます。

さて、厚生労働省国立社会保障・人口問題研究所による日本の将来推計人口（令和5年推計）によると、我が国の人口は長期の減少過程に入り、50年後の2070年には、現在の人口の約7割に当たる8,700万人に減少すると推計されております。この内、65歳以上人口の割合は総人口のおよそ4割を占めるとされ、人口減少、少子高齢化が進むことが推測されております。

また、国の働き方改革のもと、個々の事情に応じた多様で柔軟な働き方を選択できる社会の実現が求められており、一般に働き盛りといわれる年齢の方はもとより、高齢者の方々にも幅広く活躍していただくことが必要不可欠であります。

このような社会情勢の中で、「自主・自立・共働・共助」の理念のもと、退職後も働きたいと考えている高齢者に対し、その経験や知識、ライフスタイルに合わせた就労機会を提供し、高齢者の生きがいづくりや地域福祉の向上に御尽力されている富士宮市シルバー人材センターの活動は、まさに今求められており、今後ますます必要となつてまいります。

市といたしましては、第5次総合計画で掲げる「いきいき元気な未来づくり」を目指し、高齢者の皆様がいつまでも健康で元気に生活し、地域社会で活躍できるまちづくりを推進してまいりますので、会員の皆様におかれましては、引き続き、生涯現役として、地域のために御尽力いただきますことを願っております。

結びに、公益社団法人富士宮市シルバー人材センターの今後ますますの御発展と、会員の皆様の御健勝、御多幸を心より祈念申し上げ、新年の挨拶とさせていただきます。



諏訪部 孝敏

富士宮市議会議長

新年明けましておめでとうございます。

富士宮市シルバー人材センターの会員の皆様におかれましては、清々しい新春を健やかに迎えのとお心からお慶び申し上げます。

皆様方におかれましては、日頃より市議会の活動や市政全般にわたり、ご理解とご協力をいただいておりますことに心より感謝を申し上げます。

昨年は、我々を苦しめてきた新型コロナウイルスの感染拡大もようやく収束をみせ、まちの活気を取り戻すため、各分野でさまざまな取り組みがなされた1年でありました。

本年はこの流れを加速させ、富士宮市のさらなる活力につなげる一年としてまいりたいと強く感じる次第であります。

さて富士宮市シルバー人材センターの会員の皆様におかれましては、会員相互の結束と協力のもと、市民生活に密着した多様なサービスを展開され、多くの実績と信頼を積み重ね、地域社会の発展に貢献されておりますことに、心から敬意と感謝の意を表する次第であります。

皆様、ご存知のとおり、わが国は本格的な人口減少社会を迎え、労働力の低下が深刻な社会問題となる中、元気で経験豊かで行動的なシルバー世代の皆様が、積極的に社会参加を果たし、地域社会の担い手として活躍いただくことが期待されております。

このような状況の中、富士宮市シルバー人材センターは、シルバー世代の方々が、これまで培われてきた知識や経験などを活かすうえで、安心して地域社会に携わるための就業の拠点として、その果たす役割は、大変大きなものであると思います。

市議会といたしましても、シルバー世代の皆様が安全安心な暮らしと市民福祉の向上のため、皆様の期待と信頼に応えるよう精進して参ります。

皆様におかれましては、本年も引き続き、富士宮市議会の活動にご理解、ご支援を賜りますよう、よろしく申し上げます。

結びに、富士宮市シルバー人材センターのますますの発展と会員の皆様のご健康とご多幸を心から祈念申し上げまして、新年の挨拶とさせていただきます。

社会福祉施設の奉仕活動を実施しました

令和5年11月10日に、市内8施設で奉仕活動を実施しました。76名の会員がそれぞれに富士心身リハビリテーション富士ケアセンター、特別養護老人ホームしらいと、富士宮荘、星の郷、百恵の郷、障害者支援施設三和荘、介護老人保健施設みゆきの苑、デイサービスセンター稲瀬を訪問しました。当日はあいにくの雨模様の中で草刈り、植木の剪定、清掃など実施しました。施設を利用する人たちもきれいになってありがたいと笑顔を見せていました。

これからも奉仕活動を実施していく予定ですので、皆様の協力をよろしく願います。



会員親睦バス旅行に行ってきました!!

令和5年12月9日に実施した会員親睦バス旅行は新型コロナウイルスが5類感染症に移行したことにより4年ぶりの開催となりました。当日は天気にも恵まれ、参加者20名が車内をゆったりと使用し快適に過ごせるバス旅行となりました。目的地は愛知県岡崎市。最初に立ち寄ったのは松平家・徳川将軍家の菩提寺である大樹寺。方言の強い元気溢れる観光ガイドさんの楽しく軽快な説明に圧倒されながらも話しに惹き込まれ、本堂⇒大方丈⇒位牌堂と移動しながら家康公をお救いした貫木神、僧侶が使用していた杖、松平家・徳川将軍家の等身大の位牌など数多くの宝物を拝観しました。昼食は地元名産である八丁味噌を使用した煮込みうどんを堪能しました。午後からは岡崎城と大河ドラマ館を巡りました。家康公は度重なる困難や窮地に立たされながらもその度に決断を下し戦の勝利ではなく平和（浄土）を求めて乱世を生き抜いていたことを感じたのではないのでしょうか。帰りに立ち寄った体験型フードパークKADODEO大井川では買い物を楽しみ、お土産の入った紙袋を両手に下げている会員さんもいました。車内や見学中には親睦が深まるお話もたくさんできとても楽しいバス旅行でした。

《今回の会員親睦バス旅行に関する

会員さんのコメント》

- ・ 今日初めてお会いした会員さんとも親しくさせてもらい意義のある旅行でした。
- ・ 大樹寺の観光ガイドの方が高齢にもかかわらず活動的でお手本にしたいです。今後も同様の企画を期待します。
- ・ お酒～大騒ぎもたまにはOKだけど今回のような企画もOKですね。

《アンケート結果》

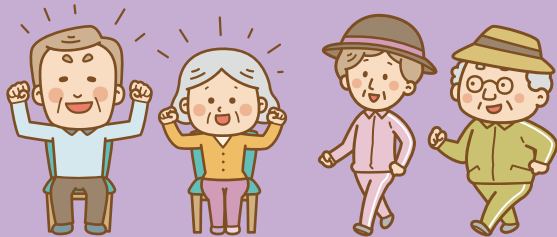
- Q. 会員親睦バス旅行の参加は今回で何回目になりますか？
A. 初めて44%・2~3回12%・4回以上44%でした。
- Q. 今後、会員親睦バス旅行で行ってみたい場所は？
A. 25%の方が温泉でした。武田遺跡や学生時代に行った場所などの回答もありました。
- Q. 本日の会員親睦バス旅行は満足していただけましたか？
A. 70%の方が満足した・大変満足したと回答されました。
- Q. 来年の会員親睦バス旅行にも参加したいですか？
A. 80%以上の方が来年も参加したいと回答されました。

今後の参考にさせていただきます。貴重なご意見をありがとうございました。



冬場は冷えや乾燥等の環境変化に身体機能がついていかず、体調不良につながりやすいため、十分に対策して健康維持に心がけましょう。

- 体の冷えに気を付けましょう
- 脱水症状に気を付けましょう
- 感染症に気を付けましょう
- 適度な運動をしましょう



頭の体操

並べ替えてことばを作ってみよう

あしめえさま	→	あさめしまえ
もすつをきぶ	→	
るへまげをそ	→	
のてつなぶし	→	
すがずにみな	→	
ほちおるがお	→	
っいちこごた	→	
いおろひがか	→	

▶▶ 新しい仲間です。どうぞよろしく。

新入会員

●8月入会

橋本 浩
渡邊 兼仁
佐野 信広
南畑 善治
佐野よし江
若林きよみ

●9月入会

浅利のり子
加藤 和明

●10月入会

宇佐美美枝子
深澤 春樹
佐野やす子
長谷川茂樹

石川 隆志
村川 甲治
二橋 義夫
渡井 寛

●11月入会

佐野 妙子
小山かつよ
竹中 和枝

遠藤 信孝
塩川 勝英
竹中 達也
佐野 静子

●12月入会

矢部 尚
滝 利行
小枝 義和

塩澤 成和
古畑 福見
渋谷 勝代
篠原 一恵
望月 里美
金刺佳奈枝

訃報

謹んでお悔やみ申し上げます。

長 澤 勝 明 様

▶▶ 編集後記

2024年は甲辰（きのえたつ）の年です。辰（竜）年は「変革」や「激動」の年といわれ、時代が大きく動く年となるかもしれません。社会や環境が平和で穏やかになっていくよう変化してほしいと願っています。

会報第24号の発行にあたり、ご協力をいただきました皆様にお礼を申し上げます。また、皆様からのご意見、エッセイ、紀行文などをお待ちしています。



公益社団法人 富士宮市シルバー人材センター

事務局 〒418-0022 富士宮市小泉569番地2
TEL (0544) 23-4008
FAX (0544) 23-5530

編集 普及啓発委員会

佐野啓子
高橋明男

杉永三千子
齋藤初江

印刷 フジ印刷(有) TEL (0544) 23-3040

[E-mail] fujinomiya@sjc.ne.jp

[URL] <https://webc.sjc.ne.jp/fujinomiya/>