

## 令和5年度 事業報告書

令和5年度は、長い間猛威を振るった「新型コロナウイルス感染症」は落ちつきをみせてきましたが、以前のような状況には戻らない日々が続き、夏には連日の猛暑と「熱中症アラート」発令により高齢者の外出禁止日もありました。尚依然として厳しい物価高が続き、会員の生活はもとより、さまざまな産業に影響が出ており、シルバーの事業においてもコロナ禍以前の水準に達していない状況であります。

また会員の加齢による退会者が増加、新規加入についても、企業の定年延長、継続雇用の拡大により会員の増加が図れなく、センターを取り巻く環境は依然として厳しい情勢下にありました。

このような中、事業実績については、発注者並びに会員各位のご協力により97,966千円（前年比100.5%）の結果となりました。

引き続き、会員の皆様の安全就業を第一に考え就業機会の確保に努めて参ります。

以下令和5年度の事業実績について報告いたします。

### 1. 事業実績

区 分	令和5年度	令和4年度	比較増減	
会員数（人）	253	271	△18	
受注件数（件）	1,713	1,790	△77	
契約金額（千円）	97,966	97,453	513	
内 訳	公共団体	16,487	15,622	865
	民間事業所	34,148	38,694	△4,546
	一般家庭	25,375	24,160	1,215
	派遣事業	21,956	18,977	2,979
配分金総額（千円）	59,121	61,712	△2,591	
派遣賃金総額（千円）	17,457	14,587	2,870	
就業延人員（人）	13,151	17,286	△4,135	
就業実人員（人）	197	212	△15	
就業率（%）	77.9	78.2	△0.3	

## 【会員の状況】

### (1) 会員数

区 分	4年度末	入会者数	退会者数	5年度末
男 性	1 5 4	1 9	1 9	1 5 4
女 性	1 1 7	6	2 4	9 9
合 計	2 7 1	2 5	4 3	2 5 3

### (2) 会員の年齢構成

年齢階層	男 性	女 性	合 計	構成比
60～64才	4	1	5	2.0%
65～69才	1 4	1 0	2 4	9.5%
70～74才	6 4	3 4	9 8	38.7%
75～79才	4 8	4 4	9 2	36.4%
80才以上	2 4	1 0	3 4	13.4%
合 計	1 5 4	9 9	2 5 3	100.0%

[総会・理事会・監査会]

(1) 第19回通常総会

令和5年6月2日(金)

パレア若狭音楽ホール 169名出席(書面議決含)

主な議題

★令和4年度事業報告・収支決算の承認について

報告事項

① 令和4年度収支補正予算について

② 令和5年度事業計画並びに収支予算について

(2) 理事会

会議の名称	開催年月日	議 事
第1回理事会	令和5年4月26日	☆4年度事業報告について ☆4年度収支決算について ☆19回通常総会開催、議案について
第2回理事会	令和5年8月17日	☆7月末事業実績について ☆事務費規程の改正と事務費率の改定について ☆配分金単価の改定について
第3回理事会	令和5年10月27日	☆令和5年度上半期の実績について ☆上半期仮決算監査報告について ☆シルバーふれあいフェア開催について
第4回理事会	令和6年3月1日	☆令和5年度1月末事業実績について ☆令和6年度事業計画の設定について ☆役員の改選について ☆役員賠償責任保険の加入について

(3) 監査会

名 称	実施年月日	監査内容
監査会	令和5年4月20日	令和4年度末決算監査
監査会	令和5年10月23日	令和5年度9月末仮決算監査

(4) 関係機関監査、検査

令和5年11月20日 福井労働局経理事務指導 指導員2名

## [安全適正就業の推進]

### 人身事故・賠償事故発生件数

重篤事故	0件
人身事故（通院）	0件
人身事故（入院）	0件
賠償事故	1件

### ◎安全講習会

令和6年3月13日 パレア若狭研修室 50人参加

### ◎安全委員によるパトロールの実施

当シルバー安全委員及び連合安全担当によるパトロールを行い、現場での会員の服装や器具・道具の使用状況等をチェックした。

安全・適正就業委員により4回のパトロール実施

### ◎安全適正就業委員会の開催

### 参加者

☆嶺南地区安全適正就業実務者会	6月21日	山崎・上野
☆第1回安全適正就業委員会	6月30日	安全委員8名
☆安全適正就業促進大会（福井）	8月4日	安全委員5名
☆第2回安全適正就業委員会	12月6日	安全委員8名
☆安全委員全体会議（福井）	12月20日	山崎・上野
☆第3回安全適正就業委員会	2月20日	安全委員8名
全シ協安全就業指導員会議リモート会議		上野視聴
安全就業かわら版の発行	12回（毎月発行）	

## [就業開拓推進]

### (1) 賛助会員先訪問

訪問日 令和5年12月7日 三方地区  
上中地区 合計32社

- ・賛助会員継続加入依頼
- ・業務依頼の要請

### (2) 地域班長会議

開催日 令和6年3月6日  
場 所 シルバー交流プラザ 2階 軽運動室  
参加者 地域班長18名  
内 容 会員継続加入、会費・保険料の徴収依頼

## [普及啓発]

### (1) 広報「シルバー若狭町」第21号発行

発行日 令和5年7月14日  
配付先 町内全戸・県内各シルバー人材センター  
賛助会員

### (2) ボランティア活動

実施日 令和5年10月24日  
場 所 三方庁舎、上中駅周辺  
内 容 剪定・除草作業等 40名の参加

### (3) 地域ふれあいフェア開催

実施日 令和5年11月25日  
場 所 シルバー交流プラザ前・建物内  
内 容 会員生産野菜・干物、山内カブラ、ぼた餅等販売  
ガラポン抽選会、ポン菓子プレゼント

## [会員拡大推進]

### (1) 会員の募集

- ・MMネット、チャンネルOでの募集広告
- ・会員、役職員による勧誘
- ・広報誌、チラシによる募集案内

### (2) 退会者の抑制

- ・プラチナ会員制度利用案内

## [関係機関会議、講習会]

### (1) 福井県シルバー人材センター連合関係

		出席者
福井県シルバー連合総会、		理事長、副理事長 事務局長出席
県シルバー連合理事長会議	1回	理事長出席
拠点シルバー事務局長会議	3回	事務局長出席
理事長、事務局長合同会議	1回	理事長 事務局長出席
会計・経理担当者研修	1回	事務局長 吉田職員出席

### (2) 拠点シルバー会議

嶺南シルバーセンター交流会	美浜町	事務局長 吉田出席
---------------	-----	--------------

### (3) 若狭町関係

シルバー要望書提出 令和5年12月11日

## 令和5年度 若狭テクノパーク取組み

☆管理者主催大会開催による利用者拡大

☆コース管理の徹底

☆利用券の利用拡大

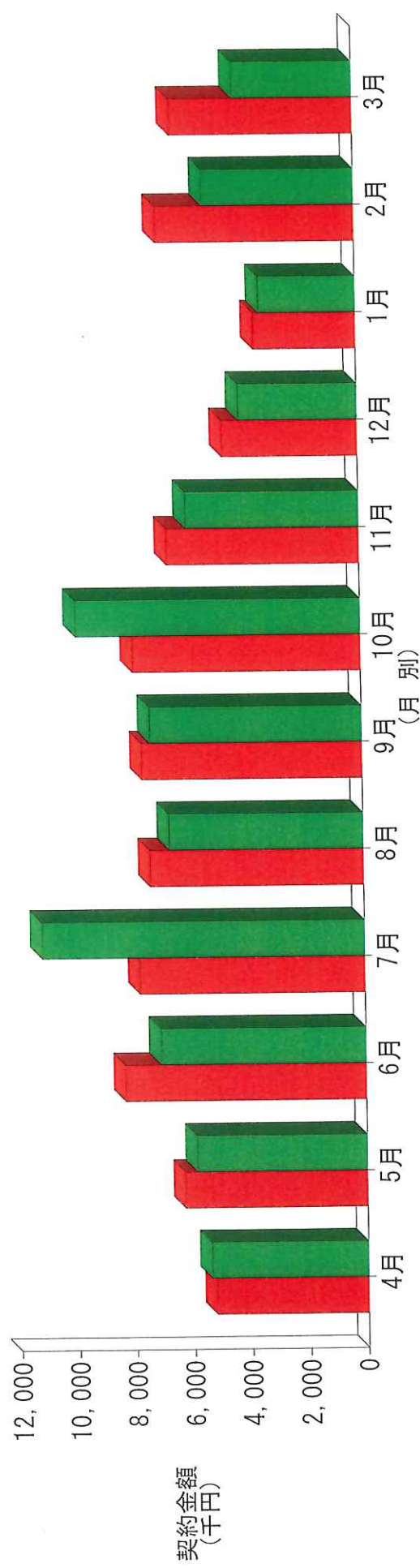
### 開催した大会

#### 管理者主催の大会

月例会	12回	
テクノチャンピオン大会	1回	
男女ペア大会	2回	
集落対抗大会	1回	
あじさい大会	1回	
16周年記念大会	1回	
収穫感謝大会	1回	
ミステリー大会	1回	
きさらぎ大会	1回	
打ち納め打ち始め	2回	
納涼大会	1回	
感謝大会	1回	計25回

その他 町内外各団体による企画大会 計47回

令和 5年度  
契約金額の推移



単位: 千円

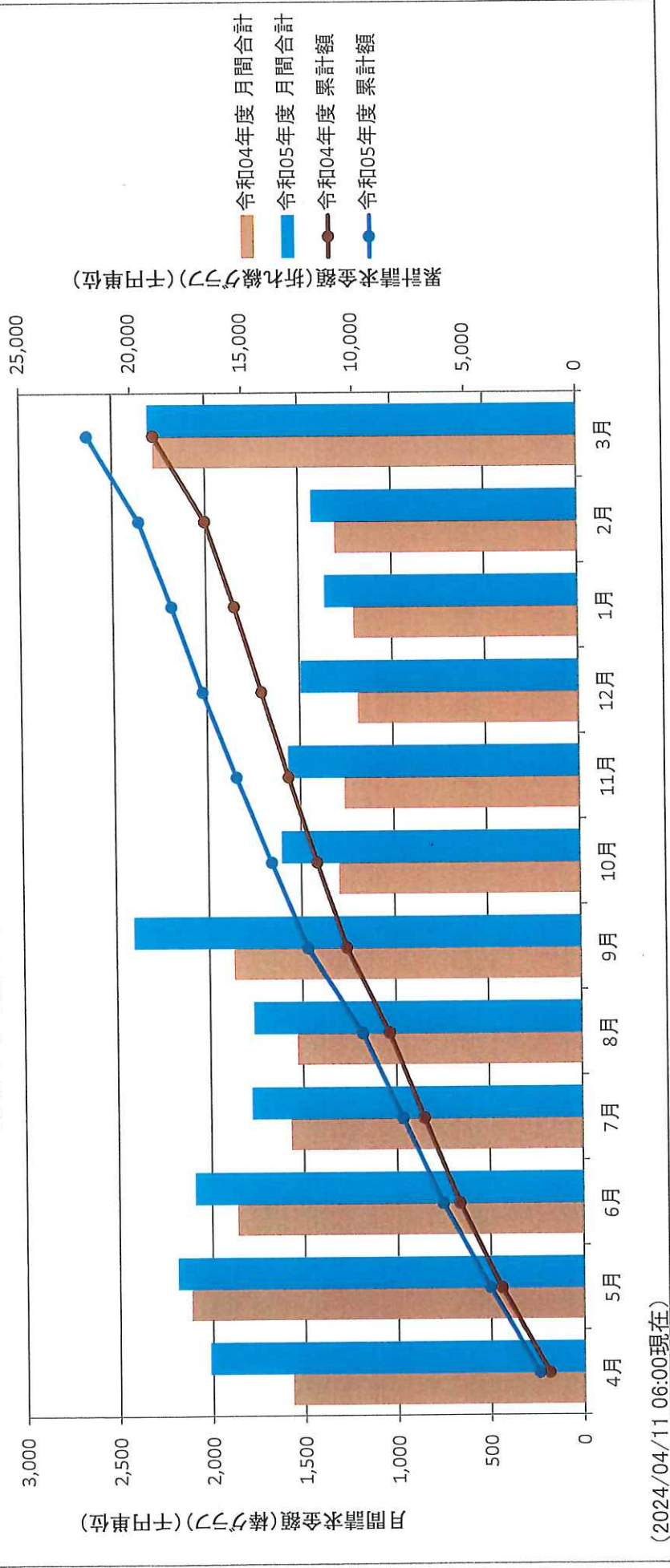
(月別)	4月	5月	6月	7月	8月	9月	10月	11月	12月	1月	2月	3月	計
前年度	5,214	6,274	8,309	7,770	7,367	7,617	7,888	6,645	4,671	3,526	6,868	6,328	78,476
当年度	5,378	5,849	7,063	11,138	6,690	7,322	9,840	5,973	4,080	3,333	5,226	4,118	76,010
前年比	103.1%	93.2%	85.0%	143.3%	90.8%	96.1%	124.7%	89.9%	87.3%	94.5%	76.1%	65.1%	96.9%

(累計)	4月	5月	6月	7月	8月	9月	10月	11月	12月	1月	2月	3月
前年度	5,214	11,488	19,797	27,567	34,934	42,551	50,439	57,084	61,755	65,281	72,149	78,476
当年度	5,378	11,228	18,291	29,429	36,119	43,441	53,280	59,253	63,334	66,666	71,892	76,010
前年比	103.1%	97.7%	92.4%	106.8%	103.4%	102.1%	105.6%	103.8%	102.6%	102.1%	99.6%	96.9%



令和5年度 派遣事業

若狭町 請求実績 (令和05年度)



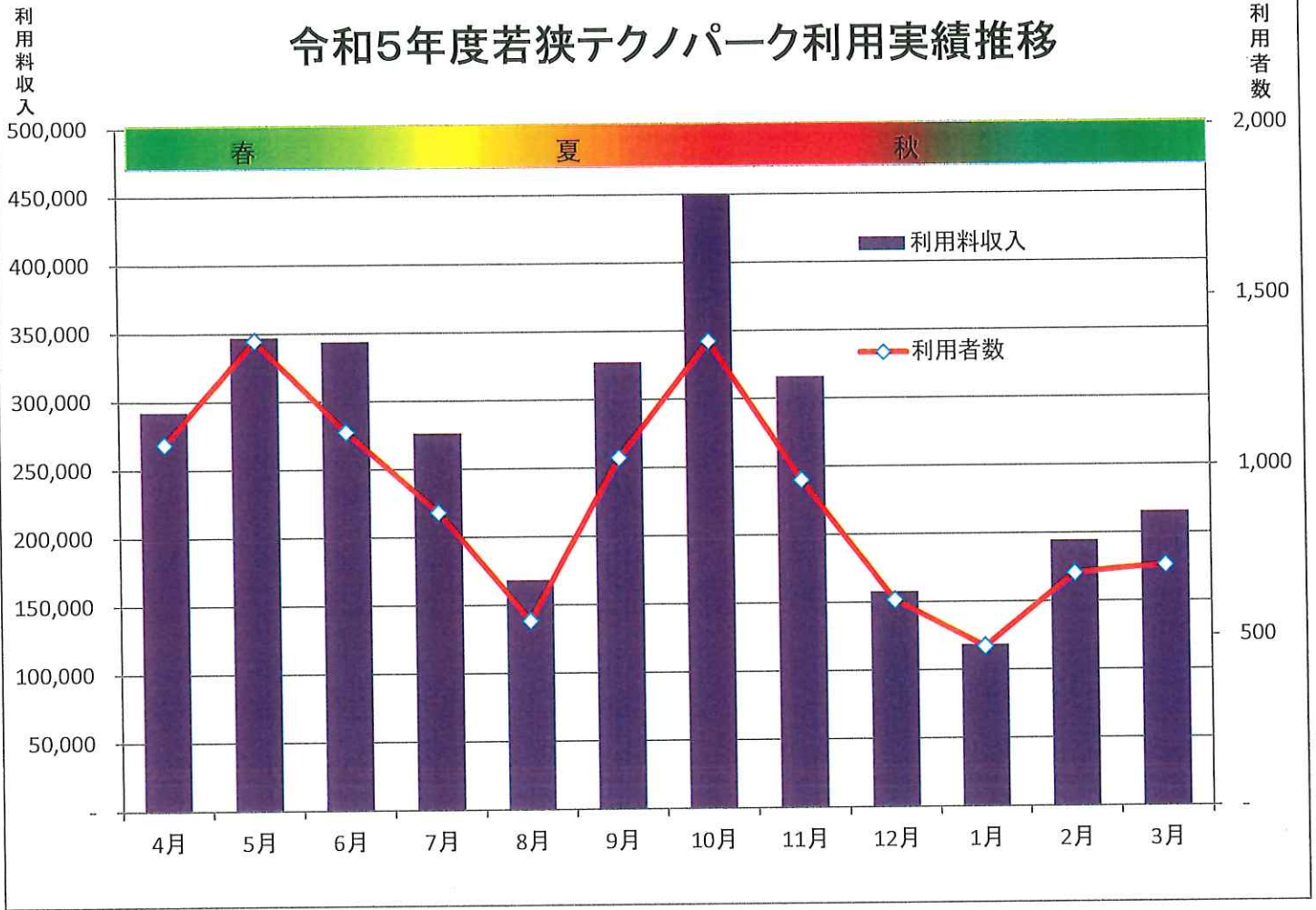
(2024/04/11 06:00現在)

	4月	5月	6月	7月	8月	9月	10月	11月	12月	1月	2月	3月
令和04年度 月間合計	1,562,105	2,109,958	1,858,933	1,563,479	1,523,893	1,862,266	1,291,448	1,257,187	1,180,179	1,199,257	1,297,332	2,271,025
令和04年度 累計額	1,562,105	3,672,063	5,530,996	7,094,475	8,618,368	10,480,634	11,772,082	13,029,269	14,209,448	15,408,705	16,706,037	18,977,062
令和05年度 月間合計	2,012,740	2,184,005	2,087,438	1,776,984	1,761,716	2,401,596	1,600,994	1,560,791	1,489,010	1,353,848	1,424,273	2,302,166
令和05年度 累計額	2,012,740	4,196,745	6,284,183	8,061,167	9,822,883	12,224,479	13,825,473	15,386,264	16,875,274	18,229,122	19,653,395	21,955,561

# 令和5年度訪問介護実績報告

月	予防訪問介護(要支援)				訪問介護(要介護)				合 計			
	件数	回数	時間数	金額(千円)	件数	回数	時間数	金額(円)	件数	回数	時間数	金額(円)
4月	11	45	45.00	101,000	7	81	74.50	264,340	18	126	119.50	365,340
5月	9	44	44.00	96,800	8	83	78.75	270,570	17	127	122.75	367,370
6月	8	37	37.00	81,400	8	121	99.00	371,540	16	158	136.00	452,940
7月	8	39	39.00	85,800	7	93	90.25	314,430	15	132	129.25	400,230
8月	8	40	40.00	85,800	8	91	82.50	304,180	16	131	122.50	389,980
9月	9	50	50.00	112,000	7	87	78.50	294,290	16	137	128.50	406,290
小計	53	255	255.00	562,800	45	556	503.50	1,819,350	98	811	758.50	2,382,150
10月	9	47	47.00	103,400	8	96	89.75	327,540	17	143	136.75	430,940
11月	6	34	34.00	74,800	8	93	86.00	301,260	14	127	120.00	376,060
12月	7	32	32.00	70,400	9	101	98.75	347,580	16	133	130.75	417,980
1月	7	32	32.00	70,400	6	70	72.00	242,500	13	102	104.00	312,900
2月	5	27	27.00	59,400	7	105	90.75	358,070	12	132	117.75	417,470
3月	6	33	33.00	72,600	7	88	84.50	309,150	13	121	117.50	381,750
小計	40	205	205.00	451,000	45	553	521.75	1,886,100	85	758	726.75	2,337,100
合計	93	460	460.00	1,013,800	90	1,109	1,025.25	3,705,450	183	1,569	1,485.25	4,719,250

# 令和5年度若狭テクノパーク利用実績推移



月	4月	5月	6月	7月	8月	9月	10月	11月	12月	1月	2月	3月	合計
利用者数	1,075	1,378	1,110	873	554	1,030	1,370	960	607	469	683	706	10,815
利用料収入	292,300	346,700	343,400	276,100	168,100	327,200	449,300	315,700	157,600	118,300	194,400	215,400	3,204,500
前年利用者数	1,557	1,381	1,168	776	603	1,168	1,644	1,080	468	394	471	897	11,607
前年利用料収入	469,600	420,600	331,400	183,200	186,900	336,401	521,200	333,400	159,000	129,000	136,500	268,200	3,475,401
前年対比	69.0%	99.8%	95.0%	112.5%	91.9%	88.2%	83.3%	88.9%	129.7%	119.0%	145.0%	78.7%	93.2%
前年対比	62.2%	82.4%	103.6%	150.7%	89.9%	97.3%	86.2%	94.7%	99.1%	91.7%	142.4%	80.3%	92.2%