

会報

第63号

# いまだ青春

編集発行

公益社団法人  
萩広域シルバー  
人材センター

～生きがいと地域のニーズを結びます～



令和5年度 定時総会



「浜崎伝建おたから博物館」に出店

# 令和五年度 定時総会開催

公益社団法人萩広域シルバー人材センターの定時総会が五月二十五日(木)午後一時三十分より、萩市江向の萩市総合福祉センター多目的ホールで開催されました。

今年度の総会は、国が五月八日から新型コロナウイルス感染症の感染症法上の位置づけを変更し季節性インフルエンザと同じ5類感染症に移行したことなどから、四年ぶりに出席者の制限等を行わず開催され、当日の出席者三十六名、委任状提出者三百四十五名、議決権の総数三百八十一名での開催となりました。

総会は、はじめに中原滝雄理事長の挨拶の後、会員在籍二十年及び十年の会員表彰を行い、受賞者を代表して会員在籍二十年の萩事務所管内の原昭雄さんが表彰されました。その後、ご来賓の田中文夫萩市長からご祝辞を頂き、続いて田中文夫萩市長、花田憲彦阿武町長、長岡肇太郎萩市議会議長のご来賓の方々の紹介がありました。

続いて議事に移り、萩市の木原百合雄さんを議長に選出し、令和四年度事業報告と令和五年度事業計画及び収支予算の報告が行われました。令和四年度においては、国内景気は「ウィズコロナ」の生活様式が浸透する中、経済活動の再開を背景に持ち直しつつあると言われてい

ますが、当センターにおいては、会員数は前年度から増加しましたが、受注件数、事業契約金額とも前年度を下回る結果となりました。

令和五年度事業計画については、新型コロナウイルス感染症の感染状況を注視しながら、シルバー事業の拡大、強化に向けて地域の特色や実情を踏まえて、各種取組みを積極的に推進することとなっています。特に本年十月から導入される適格請求書等保存方式(インボイス制度)は、センターの事業運営に与える影響が大きいことから、料金や契約方式の見直しについて検討を行い、安定的な事業運営の確保に努めるとしています。また、萩事務所移転改築事業は、関係機関と連携し将来的な経費負担に配慮しながら、シルバー事業の拠点となる建物の整備を進めることとしています。

令和五年度収支予算については、前年度の実績を勘案して見込まれる収入、必要な経費を計上しましたが、受託事業収益等についてはコロナ禍の影響等から大きな改善は見込めないものと考え、前年度を下回る減額予算となったと報告がありました。その後、議案審議が行われ、令和四年度収支決算については、受託事業収益、労働者派遣事業等受託収益とも予算額を大きく下回ったことなどから、年度末の一般正味財産は減額となったとの説明の後、藤村監事から適正に運営されているとの監査報告があり、

原案のとおり承認可決されました。次に役員報酬等及び費用に関する規程の一部改正については、理事が自らの報酬等の額を不当に高額なものとすることを防止するため、役員の間報酬総額の範囲を定めるものとの説明があり、原案のとおり可決されました。次に長期借入金については、萩事務所移転新築に係る費用の財源の一部とするため借入を行なうものであること。新事務所建設用地は旧椿東保育園跡地を予定しており、旧保育園舎の解体撤去工事完了後に事務所新築工事に着手するため、工事完了は令和六年度となること。実際の長期借入金の借入は令和六年度となるが、令和五年度に事業に着手することから総会の決議を求めるとの説明があり、原案のとおり可決されました。

### ◆報告事項

報告第一号 令和四年度事業報告の報告について

報告第二号 令和五年度事業計画の報告について

報告第三号 令和五年度収支予算の報告について

### ◆議事(提出議案)

議案第一号 令和四年度収支決算の承認について

議案第二号 役員報酬等及び費用に関する規程の一部改正について

議案第三号 長期借入金の借入について

## 令和5年度 会員在籍20年及び10年被表彰者(敬称略)

永年会員として在籍し、誠実かつ意欲的に就業活動をされ、シルバー人材センターの事業発展と向上に寄与された次の皆様が受賞されました。おめでとうございます。

### ○会員在籍20年 5名

#### 萩事務所管内

野村 絹子 原 昭雄

#### 阿武出張所管内

小野 昇

#### むつみ出張所管内

増野 公照

#### 須佐出張所管内

林 一二三

### ○会員在籍10年 18名

#### 萩事務所管内

有田 菊枝 池田 准一 宇田川 晃 岡村 敬助  
藤本 政治 古石美佐子 松田 芳明 宮内 和男  
矢野 正司 山根 誠 和田 清二



原 昭雄さん

#### 須佐出張所管内

青木 康江 品川 静枝 下瀬 一馬  
田中 幸子 新潟 元子

#### 田万川出張所管内

伊藤 美子 伊藤 喜次

## 令和5年10月1日から 適格請求書等保存方式(インボイス制度)が始まります。

- ①センターが会員のみなさんにお支払いする配分金には、発注者から預かった消費税が含まれています。この消費税は、本来、国(税務署)に納めるものですが、年間の課税売上高が1,000万円以下の会員の皆さんは消費税免税事業者となるため、納める必要はありません。
- ②インボイス制度が始まって、消費税免税事業者である会員の皆さんは、引き続きこの消費税を国に納める必要はありません。
- ③しかし、インボイス制度が始まると、センターは消費税免税事業者である会員さんとの取引について、消費税の仕入税額控除が認められなくなり、その分を負担することとなります。つまり、センターとしては、新たな納税コストが発生することになります。
- ④センターでは、この新たな納税コストについて、現在、事務費率の改定等により対応することを検討しています。対応方針が決定しましたら会員の方にお知らせいたします。



### 安全就業について

シルバー事業の運営にあたっては、会員の安全就業が基本です。「安全はすべてに優先する」を念頭に、重篤、傷害事故の撲滅及び高齢化している会員の健康の確保を図り、新型コロナウイルス感染症対策も含め、安全対策を徹底していきましょう。

安全は自分の問題として取り組む「安全=自己管理」という意識を持つことが大切です。日ごろから健康管理に努め、就業前の健康チェックをしっかり行い、健康な状態で就業することが重要です。全国で令和4年度では就業中19件、就業途上10件、計29件の重篤事故が発生しています。山口県内では昨年度は重篤事故は発生しておりませんが、令和3年度まで3年連続で重篤事故が発生しています。このほか、全国では疾病に起因する死亡報告も16件あり、その多くが心臓疾患によるものです。

幸い萩広域シルバー人材センターでは重篤事故は発生していませんが、令和4年度では、3件の傷害事故、4件の損害賠償事故と2件の派遣業務事故が発生しました。

センターから提供された仕事を安全・適正に遂行できるよう、就業中及び就業途上の事故発生に注意しましょう。

### 令和4年度の事故の状況

地区	発生日	就業内容	事故の状況
萩	4.4.22	草刈	小石飛散による窓ガラス破損
	4.8.25	草刈	小石飛散による車の窓ガラス破損
	4.10.5	草刈	作業中に蜂に刺された
阿武	4.8.5	草刈剪定	脚立から落下、右頬を負傷
須佐	4.7.28	草刈	草刈機による水道パイプ破損
田万川	4.5.23	運転業務	右折時に後方から来た追越車両と接触
	4.8.5	草刈	作業中に蜂に刺された
	4.9.14	運転業務	方向転換の際、ガードパイプに接触し車体損傷
むつみ	4.6.4	草刈	小石飛散による車の窓ガラス破損

#### ～作業の安全を確保するために～

- ①服装・履物・保護具は、作業に適したものを着用しましょう。
- ②準備運動は必ずしましょう。
- ③周囲の状況をよく確認してから、作業にかかりましょう。
- ④使用する保護具や器具類の確認と点検をしましょう。
- ⑤作業別安全就業基準を再確認しましょう。ケガ、事故ゼロを目指し会員の皆様と共に安全就業に努めていきましょう。



### 団体傷害保険について

会員の就業中の事故については、センターと雇用関係が無いため労災保険が適用されません。このためセンターでは就業中の事故に対して、団体傷害保険に加入しています。(派遣は労災が適用されます。)

#### ●シルバー人材センター全国団体傷害保険

##### 1. 保険の対象

正会員全員を対象として、以下の場合において「急激かつ偶然な外的要因による事故」によって傷害を被った場合で、事故発生日から180日以内

- ①センターが提供した仕事に従事中（自宅内就業は除く）
- ②センターが主催する講習会や総会、ボランティア活動などに出席中
- ③仕事場所と住居との往復途上や仕事場所間と移動中

##### 2. 保険金額

- ①死亡保険金：600万円
- ②後遺障害保険金：24万円～600万円
- ③入院保険金：5,000円／1日(180日限度)
- ④手術保険金：25,000円または50,000円(1事故につき1回)
- ⑤通院保険金：3,000円／1日(90日限度)

##### 3. 保険の対象外

- ①被保険者の故意による事故及び重大な過失がある場合など

※加齢により、身体機能（瞬発反応、バランス機能、視力、聴力、記憶力など）が低下します。定期健康診断などにより、自分の健康状況や身体機能を把握して事故等に遭わないよう慎重に行動しましょう。



## 会員拡大に向けさらなる取組をお願いします



会員の拡大は、最重要課題であり、シルバー人材センターの発展には不可欠です。

健康で働く意欲のある高齢者の入会促進並びに会員の退会防止に向け、センターと会員とが一丸となって鋭意取り組んでいく必要があります。

### 募集中!

「一会員獲得運動」として、友人、知人等への口コミ活動等による入会勧誘に積極的な取組をお願いします。入会者を紹介いただいた会員さんには、入会者一名につき商品券(五〇〇円)を差し上げますので、新規会員加入促進にご協力ください。お願いします。

センターとしては毎月の定期的な入会説明会以外に、必要に応じて臨時の入会説明会の開催、各種研修会や講習会でのシルバー人材センターへの入会勧誘を行います。

また、萩市・阿武町の広報誌に会員募集記事を掲載し地域住民への周知を行うとともに、求人情報誌などを活用して広く会員の拡大を図るほか、萩市内の大型商業施設での店頭や各地域で開催されるふるさとまつり等のイベントでシルバー人材センター事業の普及啓発活動を実施していきます。

令和五年三月末の会員数は、四百六十八人となり三年ぶりに前年同期を上回り増加しました。会員の皆さんには、引き続き「会員一人

発注依頼が多いものの登録会員が不足している職種には次のようなものがあります。

- ・草刈
- ・庭木の剪定
- ・草取り
- ・施設管理
- ・家事援助サービス

入会希望者でこのような職種を希望される方がいらっしゃいましたらぜひ入会を勧めてください。

また、会員さんの中で、これらの職種を希望される方は、事務局までご連絡ください。



### 年度別の地区別会員数の状況

※数値は各年度の3月末の値(単位:人)

年度	22	23	24	25	26	27	28	29	30	元	2	3	4
萩事務所	374	364	352	313	286	277	279	286	297	308	291	273	269
阿武出張所	93	91	86	82	62	57	57	52	51	53	52	52	53
むつみ出張所	44	45	37	38	37	38	40	36	39	40	36	35	44
須佐出張所	73	67	67	63	61	60	57	55	56	54	56	58	57
田万川出張所	64	57	62	52	50	49	47	48	42	46	41	44	45
合計	648	624	604	548	496	481	480	477	485	501	476	462	468
(男)	412	399	397	368	331	330	333	331	333	353	339	329	329
(女)	236	225	207	180	165	151	147	146	152	148	137	133	139

### 重要

#### 事務局の登録内容に変更はありますか?

事務局では、入会時に提出いただいた入会申込書を基に会員情報を登録管理しています。入会後に変更等がありましたら事務局までご連絡ください。

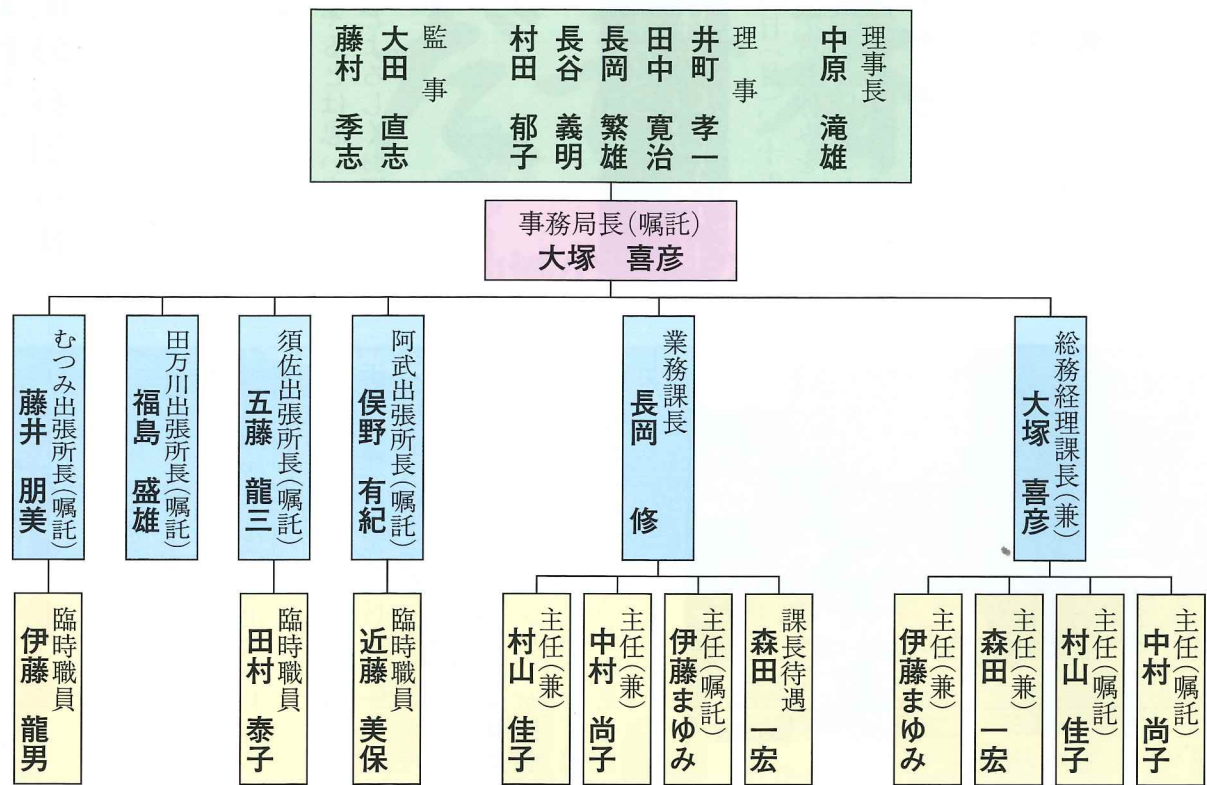
【例】・携帯電話番号が変わった ・緊急連絡先が変わった ・希望する仕事が変わった など

#### 会員数 (令和5年7月1日現在)

性別	会員数	前年同期比
男	312人	▲6人
女	133人	+7人
合計	445人	+1人

# 公益社団法人萩広域シルバー人材センター機構図

令和5年7月1日現在



**■採用(四月一日)**  
四月から、萩事務所に勤務させていただきます。新しい仕事に、悪戦苦闘する毎日です。会員の皆様にはお世話になります。一生懸命勤めますので、ご指導いただきますようお願いいたします。



大塚 喜彦  
(事務局長兼総務課長)

**■退職(三月三十一日)**  
このたび、三月三十一日付けをもって、退職いたしました。平成二十九年四月より六年間、会員の皆さま並びに職員の方々に公私にわたりお世話になりました。いろいろ経験させていただきました。たいへん充実した六年間でした。ありがとうございました。終わりになりますが、今後も萩広域シルバー人材センターの発展と会員の皆さま、職員の皆さまの末永い健康とご多幸を心よりお祈りします。



高壽 良行  
(前事務局長兼総務課長)


## 職員の異動

## アンケート調査にご協力をお願いします。

現在、(公益社団法人)山口県シルバー人材センター連合会では、会員の皆様のご意見を伺って今後の魅力あるセンターづくりに向けた参考とするため、8月31日までアンケート調査を行っています。

県連合会ホームページから回答することが可能です。スマートフォンで右記のQRコードからアンケート画面にアクセスし回答することができます。

センターの魅力化に向けて、是非ご意見をお寄せください。



## 熱中症を防ぎましょう!

### 熱中症予防に一人一人が注意しましょう。

**熱中症予防のために**

**●暑さを避ける**  
室内では・・・  
・扇風機やエアコンで、室温をこまめに調節  
・遮光カーテン、すだれ、打ち水を利用  
外出時には・・・  
・日傘や帽子の着用  
・日陰の利用、こまめな休憩  
・天気の良い日は、日中の外出をできるだけ控える  
からだの蓄熱を避けるために  
・通気性のよい、吸湿性・速乾性のある衣服を着用する  
・保冷剤、氷、冷たいタオルなどで体を冷やす

**●こまめに水分を補給する**  
・室内でも、外出時でも、のどの渇きを感じなくても、こまめに水分・塩分・経口補水液などを補給する

**●暑さに備えた体づくりと日頃から健康管理をしましょう**  
・暑くなり始めの時期から無理のない範囲で適度に運動を(水分補給は忘れずに!)  
・毎朝など、定時の体温測定と健康チェック  
・体調が悪いと感じた時は、無理せず自宅で静養

**熱中症の症状**  
・めまい、立ちくらみ、筋肉のこむら返り、筋肉痛、大量の発汗、生あくび  
症状が進むと・・・  
・頭痛、嘔吐、倦怠感、虚脱感、判断力低下、集中力低下

**熱中症が疑われる人を見かけたら**

**●涼しい場所へ**  
エアコンが効いている室内や風通しのよい日陰など、涼しい場所へ避難させる

**●からだを冷やす**  
衣服をゆるめ、からだを冷やす

**●水分補給**  
水分・塩分、経口補水液などを補給する  
※自力で水が飲めない、意識がない場合は、すぐに救急車を呼びましょう!



**～新型コロナウイルス感染症にも気をつけて～**

本年5月に新型コロナウイルス感染症の感染症法上の位置づけが、季節性インフルエンザと同じ5類に変更となりましたが、感染症が完全に終息していません。全国では感染者が増加傾向にあると言われています。新型コロナウイルス感染症対策として室内の換気や手洗い・手指消毒の励行と効果的な場面ではマスクを着用しましょう。

## 技能講習会

### 就業に役立つ知識や技術を学んでみませんか

**■剪定講習(2日間)**

○日時 ①11月29日(水) 13時～16時  
・場所 萩セミナーハウス 萩市大字堀内211-1  
②11月30日(木) 10時～16時  
・場所 萩浄化センター 萩市大字堀内1-1

○対象者 ・萩市、阿武町、長門市に在住で、シルバー人材センターの会員となって就業を希望する60歳以上の方  
・職種転換を希望、または1年間未就業のシルバー会員の方

○定員 10名  
○受講料 無料(但し、会場までの交通費、昼食等は自己負担)  
○申込受付開始 11月初旬(予定)  
○主催 (公益社団法人)山口県シルバー人材センター連合会  
○問い合わせ先 萩広域シルバー人材センターまたは山口県シルバー人材センター連合会 (☎083-921-6070)

### 会員親睦旅行 中止のお知らせ

新型コロナウイルス感染者が全国的に増加傾向にあることから、今年度も中止することになりました。

楽しみにされている会員の皆様もいらつしやるとは思いますが、ご理解のほどよろしくお願いいたします。



### センターから お盆休みのお知らせ

八月十四日(月)、十五日(火)は、勝手ながらお休みをさせていただきます。十六日(水)から業務を再開いたしますので、ご理解いただけますようお願いいたします。



### 表紙によせて

四年ぶりに制限のない定時総会でしたが、出席者はコロナ禍以前の三分の一程度の人数で少し寂しい総会となりました。来年は多くの会員の皆様のご出席をお待ちしております。

五月二十一日(日)に開催された「浜崎伝建おたから博物館」に、昨年引き続き手芸クラブ「きららの会」が出店しました。当日は、天候にも恵まれ多くの来場者があり、十四名のメンバーが日頃作ったバッグやチュニック、飾り物など手作り作品を販売しました。



### 編集後記

現メンバーでの編集二年目となりました。会員の皆様に必要で有益な情報を届けられるよう、メンバー一丸となって更に取り組んで参ります。

今号では、安全就業に関わる団体傷害保険、いわゆるインボイス制度のほか、マスク解禁となる中の新型コロナウイルス感染症と熱中症への適切な予防策を取り上げています。実際、まだまだマスク着用の場面は多く、コロナ禍以前の日常を取り戻せるのか。自問自答が続きます。



広報委員会 構成員				
委員長	副委員長	委員	委員	委員
長谷 義明	長山 雅範	長岡 繁雄	伊藤 龍男	大塚 喜彦
				村山 佳子

## 公益社団法人萩広域シルバー人材センター



萩事務所  
〒758-0063  
萩市大字山田4253-1  
TEL(0838)26-0505

阿武出張所  
阿武町大字奈古3081-1  
TEL(08388)2-2803

むつみ出張所  
萩市大字吉部上3191-7  
TEL(08388)6-0761

須佐出張所  
萩市大字須佐4981-15  
TEL(08387)6-3628

田万川出張所  
萩市大字江崎349-1  
TEL(08387)2-0700