

シルバ－本庄

第45号

目次

- 平成29年度公益社団法人本庄市
シルバー人材センター定時総会開催 (2面)
- ことしもやります！
- 第8回「はつらつシルバーフェスティ
バル」開催について (3面)
- 事業部会活動報告・職場紹介 (4面)
 - ・はにぼんプラザの就業 (本庄市市民
活動交流センター)
 - ・ベルク本庄店の就業 (株式会社ベルク)
 - ・本庄商工会議所の就業
- 地域へ貢献・ボランティア活動 (5面)
 - ・児玉千本桜 (小山川周囲の清掃)
 - ・本庄駅ロータリー清掃 (南口・北口)
- シルバー人材センター活用について
- 就業円滑化へ向けた会員のスキルア
ップ研修 (6面)
 - ・シルバードライバードックの開催
 - ・接遇研修の開催
 - ・救命講習会の開催
- 入会説明会案内・会員の登録状況
- 会員投稿 俳句
- 投稿募集・編集後記



小鹿野ダリア園



中/下 第7回はつらつシルバーフェスティバル (昨年)

シルバー人材センター
(愛称 生き生きセンター)



「チエブクロ」

平成28年度埼玉県安全就業標語入選作品

手を抜くな 気持ちも抜くな その仕事

熊谷市 原 邦夫 様 作品

発行所

公益社団法人 本庄市シルバー人材センター

本 所 〒367-0062 本庄市小島南1丁目8番4号 TEL0495-23-1356 FAX0495-23-0732
<http://www.honjoh-sjc.or.jp/> E-mail: honjoh@sjc.ne.jp
 児玉支所 〒367-0217 本庄市児玉町八幡山368 TEL0495-73-1256

平成 29 年度定時総会開催
「第 2 次中期計画策定報告」
「高齢社会に対応した活力ある事業運営で、
会員のセンターから地域のセンターをめざす」

6 月 28 日(水)、本庄市民文化会館において公益社団法人本庄市シルバー人材センター定時総会が開催されました。平成 28 年度事業報告、平成 29 年度補正予算、平成 29 年度事業計画および第 2 次中期計画について報告、また、議事として第 1 号議案から第 18 号議案について審議が行われ、いずれも満場一致で可決されました。

総会では、吉田信解理事長から会員各位の就業と会への協力に感謝の意を述べられ、少子高齢化の中で高齢者の技能や経験を活かした就業活動は益々重要との挨拶が行われました。また、来賓の本庄商工会議所・内田専務理事、児玉商工会・江原会長から日頃の感謝と理解への御礼の



総会全景

言葉がありました。

議事進行前には、センターの表彰規定により、センターの役員として 2 期以上在任した方の内、退任する役員 5 名、センターの正会員として 10 年以上にわたり他の模範となりその功績が顕著な方 13 名が吉田理事長から表彰を受けました。

○役員表彰者(敬称略)

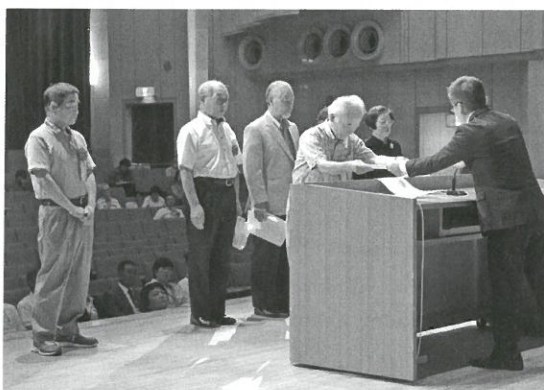
飯島由和氏、齋藤勝敏氏、進藤弘氏、青木治江氏、長谷川千鶴子氏、以上 5 名。



役員表彰

○会員表彰(敬称略)

吉田マキ子氏、福島彦一氏、荒川ヒロ江氏、角田敦氏、増野キヨ子氏、早野豊氏、鈴木テル子氏、福田豊作氏、倉持悦男氏、荒井一夫氏、吉田泰三氏、奥貫勝矢氏、青山守氏、以上 13 名



会員表彰

審議事項では、15 名の理事の選任について、第 2 号議案から第 16 号議案として提出され、一括審議し決議されました。

○選任理事(敬称略)

吉田信解氏、荒井一夫氏、浅見達也氏、大野壽郎氏、金子正明氏、高田守康氏、田中富江氏、中村文男氏、根岸秀之氏、深町好氏、福田敬子氏、三ツ間和江氏、三保洋氏、百瀬和明氏、山田由幸氏の 15 名が選任されました。



選任役員一同

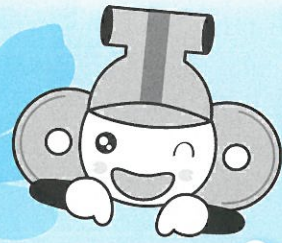
○平成 28 年度事業報告では、前年度比較で、事業受託件数は減となったものの公共事業受託件数の増等から契約金額では 441 万円の増加で総額は 2 億 4,067 万円となった。

職群別就業延べ人員では、技能群(植木、網戸張り替え等)・事務整理群(事務、筆耕等)・管理群(施設管理等)で増加、軽作業群(除草等)の減少となった。

会員数の動向では会員加入促進の活動を進めてきたが、昨年度と同じ 467 名となり、就業率は 2.8% の低下となりました。第 2 次中期計画では会員増と就業率アップに向け、未就業者への意識調査を始めとした対応・対策と受託件数の増加が必要となり、計画に折り返しました。

第8回

はっらっ シルバーフエスティバル



©本庄市 2010

日時 平成29年9月17日(日)

午前10時～午後3時 雨天決行

会場 本庄市民体育館



アトラクション



販売コーナー



無料&体験



©本庄市 2010

10:30～ 本庄東高等学校ダンス部
チアダンス

11:00～ Amaチアダンスチーム
チアダンス

11:30～ ホア・マーリエ
フラダンス



©本庄市 2010

13:00～ (市大)ハーモニカクラブ
ハーモニカ演奏

13:30～ KKWF児玉太極拳クラブ
KKWF児玉太極拳愛好会
太極拳

14:00～ こだまおことの会
尺八九人会
琴・尺八演奏

大特価! 孀恋産キャベツ
(おひとり様2個まで)



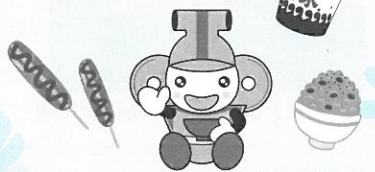
地元新鮮野菜いろいろ!

手打ちそば販売

打ち立てをその場でどうぞ!



フランクフルト・お赤飯・
かき氷など!



©本庄市 2010

花苗の無料プレゼント

整理券配布 1回目	10時
2回目	13時
引き換え 1回目	11時
2回目	14時

水風船・ポップコーン
無料配布!



昔あそびコーナー
将棋・竹とんぼ
割りばし鉄砲など

高齢者・障害者体験コーナー
車いすやアイマスクで体験
してみよう!



★ 仕事の発注 受け付けます

★ 障子・網戸張り・大工仕事・椅子の張替え、実演コーナーあり!

★ 会員の作品展示コーナーあり!



本庄市マスコット
「はにぼん」
©本庄市 2010

皆さま、ぜひお問い合わせのうえ、お越しください
心より ご来場をお待ちしております!

主催：公益社団法人 本庄市シルバー人材センター

後援：本庄市

事業部会活動報告・職場紹介

○はにぼんプラザの就業
(本庄市市民活動交流センター)

はにぼんプラザは「学ぶ」「集う」「支える」の三つの基本理念の中、市民の皆さんが主役となり活動する市民活動・市民交流の拠点施設として、平成 27 年 6 月にオープンしました。

当初はシルバーメンバー 5 人で朝 8 時～夜 10 時まで 2 交替で市職員とともに会議室などの利用申請の受付と利用時、終了時の鍵の受け渡しを主な業務として行っていました。

昨年 10 月からは一班 3 名×5 班の 15 名体制となり受付及び施設管理等の業務を行っています。

日々の就業は、施設の解錠に始まり交流スペースや学習ルームの点検



はにぼんプラザ受付窓口

清掃、当日利用状況の確認と利用案内、表示、駐車場の解錠など 3 人で分担協力して 8 時 30 分の閉館準備を行います。

その後は各室の貸し出し対応とともに利用者からの要望、相談、電話での問い合わせ等々、皆様が楽しく利用出来るよう心掛けています。閉館時間前になると当日利用申請の確認や施設内の見廻り、駐車場の施錠など約 70 項目の点検を行って終業となります。

ここでの就業は幅広い市民の方々と接することができ、緊張しつつも脳の活性化が図れシルバー世代には良い仕事と思っています。

○ベルク本庄店の就業
(株式会社ベルク本庄店)

私がベルク本庄店の清掃業務について早いもので一年になりました。

仕事の内容や段取りは二人の先輩達に親切に教えて頂いたため、現在では毎日の作業も間違えることもなくスムーズに行えるようになり感謝しております。

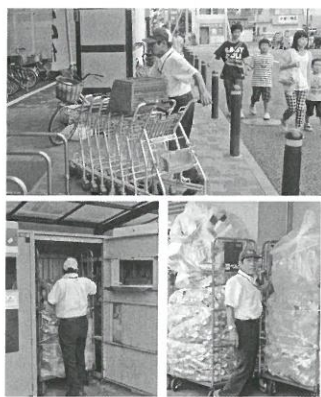
日々の作業内容は、カート集め、買い物カゴの整理、店内床のモップ掛け、駐車場の塵清掃とお客様が持ってきた資源ゴミの分別です。

①アルミ・スチール空き缶②ペットボトル③段ボールと古紙④食品ト

レー⑤牛乳パック⑥ガラスビン⑦ポリ袋をカゴ台車に積み合わせて決められた場所に移動整理します。

これらの仕事を行っている時に一番大切なことは、お客様に不快感を与えないための清潔感、そして明るい挨拶だと思います。

そして私は、健康維持のため毎日一万歩を目標に歩いています。仕事の日には平均一万四千歩くらいになります。おかげで家に帰ってからの散歩は中止しますが、健康維持の循環にもつながっています。



上/カート整理、下/資源ゴミ分別

○商工会議所の就業
(本庄商工会議所)

商工会議所は、会員および非会員(一般)に会議室や大ホール等の会館施設の貸し出しをしています。

私達の就業は平日夜間(18時～22時)、および土、日、祝日(9時～22時)の会館管理を 3 人のローテーションで行っています。

平日の夜間は青年会議所の方々の

利用が多く、土・日・祝日は種々検定試験、講習会、展示会等です。珠算検定や簿記検定の時は緊張感のある張りつめた空気が大ホールに広がった時もあります。その他、着物の展示会、幼稚園の会合等です。

館内の業務では決められた時間毎に全館を見廻りします。部屋の施錠、窓の開放状態などの異常のチェックや照明の点灯と消灯確認、さらに閉館後に行う約 90 項目のチェックを確実に実施することなどです。

これらの作業にともない階段の上り下りがありますが結構な運動となります。

このような就業の機会を得たことで少しでも皆さんのお役に立つことに感謝しつつ日々活動をしています。



商工会議所受付窓口



地域への貢献・ボランティア活動

会員の皆さんが毎年実施しているボランティア清掃活動は、重要な地域活動の一つです。

○児玉千本桜（小山川周囲の清掃）

3月25日(土) 午前9時、もうすぐ4月というのに最低気温は3度とまだ真冬並みの児玉サッカー場に、シルバー会員72人と事務局職員が集合。理事長からの挨拶と安全作業への説明を受けた後、十二天橋を中心に千本桜橋から身馴川橋までの広範囲にわたり紙、プラスチック、空き缶などを拾い清掃活動を行いました。

4月には千本桜祭り、本庄クロスカントリー・ HALFマラソンも行われますがこれで競技への参加者や一般客の皆様を気持ちよく迎える準備が出来ました。



紙、プラスチック等の清掃



作業前のあいさつ

○本庄駅ロータリー清掃（南口、北口）

7月2日(日)午前7時、前日の雨の影響で湿度の高い朝、シルバー会員43名と事務局職員がはにぼんプラザ本庄駅北口臨時駐車場へ集合した。理事長から湿度・温度も上昇する中での作業は



南口清掃



北口清掃

熱中症等に注意が必要との挨拶が行われた後南口、北口の二班に分かれ一時間半余りの除草・清掃活動を行いました。

作業中は暑さのためか会話はやや少なめの感じでしたが、終了後の冷たいお茶などでのどを潤すと会話も弾み、夏祭り前のボランティアの達成感とともに、駅を利用される方々へのおもてなしに繋がったかなと思われました。

シルバー人材センターをご活用ください。

シルバー人材センターは公共的、公益的な団体ですので、収益を目的にしていません。安心して仕事をお任せください。

1

電話、FAX 等で頼みたい仕事をお気軽にお申し込みください。

- 仕事はセンターが請負契約または委任契約により責任を持って完成または遂行いたします。
- 会員は、臨時的かつ短期的な就業を条件にしています。ただし、特別な知識、技能を必要とする仕事については、継続的に就業することもできます。

2

代金は、センターに支払っていただきますが、賃金や給与ではありませんので、外注費・委託費でお支払いください。

3

高齢者の就業ですので、危険・有害な作業を内容とする仕事は、お引き受けしておりません。

シルバー人材センターの仕組み



就業円滑化へ向けた 会員スキルアップ研修

○シルバードライバードックの開催

シルバー世代の交通事故発生が問題視される報道が後を絶たない状況下、就業途上・帰り、就業中などの交通事故防止を目的とし安全運転意識の高揚を図るため1月19日(木)に埼玉本庄自動車学校において「シルバードライバードック」を開催しました。

今年には63名が参加し、座学による意識、注意力の確認と実乗車時には教官から個別に注意と指導を受け安全運転技術の再点検を行いました。



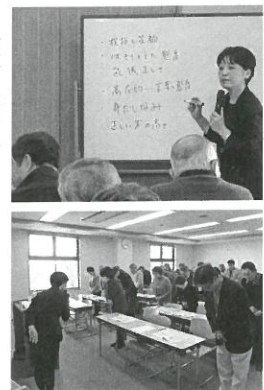
実乗車時確認と座学

○接遇研修会の開催

センターでは会員の日々の就業に際して必ず直面するお客様との対面や電話の応対について接遇の向上を図るため接遇研修を行っています。

今回は会員でもある田中講師により、3月22日、24日の三日間・本庄市民文化会館会議室で行われました。参加者は、現在施設管理業務に就業されている方を中心に115名で、

基本マナー、電話対応、来客対応などについて研修しました。



熱心な指導と参加者

○救命講習会の開催

2月22日、23日、27日の三日間、児玉郡市広域消防本部において救命講習会を開催しました。

会員ならびに一般市民を対象として心肺蘇生法・大出血時止血法・気道異物除去法について中央消防署職員から座学と実地指導で就業中などでの施設利用者や訪問者への対処法として各自が訓練を行いました。今回の参加者は会員79名と一般1名が受講されました。

入会説明会案内

- ◇毎月第2・第4火曜日(午前10時)
本庄市シルバー人材センター本所
〒367-0062 本庄市小島南1-8-4
- ◇毎月第3金曜日(午前10時)
アスパアこだま内児玉公民館
〒367-0217 本庄市児玉町八幡山368

平成29年9月～平成30年3月
入会説明会日程表

日時	場所 シルバー人材センター本所	アスパア こだま
9月12日・26日	●	
9月15日		●
10月10日・24日	●	
10月20日		●
11月14日・28日	●	
11月17日		●
12月12日・26日	●	
12月15日		●
1月9日・23日	●	
1月19日		●
2月13日・27日	●	
2月16日		●
3月13日・27日	●	
3月16日		●

*いずれも午前10時から始まります。時間までに直接会場へお越しください。

(講習は毎年実施しますので2年に1回の定期的受講をおすすめします)



座学講習



個別実施訓練

会員投稿(俳句)

- 緑陰に マリア像ある 保育園
 - よき風の 抜けて涼しき 所かな
 - 晴れてみて 遠き山脈 霧の中
- 長谷川 千鶴子

投稿募集

センターでは会員の皆様の本誌へ掲載する原稿を募集しています。就業の体験談、旅行記、ペットや趣味などについて二百字程度の内容でまとめてセンターへ投稿して下さい。匿名でも記名でもかまいません。お待ちしております。

編集後記

新役員就任により編集メンバーも一新し、各担当者も悩みながらの編集となりましたが、これからは職場紹介や会員の活動について掲載してシルバー就業活発化に繋げてまいります。会員の皆様の初めとして大勢の皆様にご拝読いただき、多くのご意見をお寄せ頂ければと思います。

会員の登録状況

	男	女	計
28年7月31日	355	124	479
29年7月31日	346	125	471

(人)