

シルバー

# いな

第2号

発行  
2011年1月15日

一般社団法人 伊奈町シルバー人材センター

〒362-0806 埼玉県北足立郡伊奈町大字小室5049-1(ふれあい福祉センター内)

URL : <http://business4.plala.or.jp/inasc17/>

TEL 048-720-5911 FAX 048-723-8755



11月7日、伊奈町総合文化祭に参加して  
シルバー事業の啓発活動を行いました。

## 主な内容

- 新年のごあいさつ……………2P
- 総務部会報告・投稿 文化祭に参加して・公園と私たち……………3P
- カート回収班・投稿 親睦旅行……………4P
- 記念公園班・投稿 趣味について……………5P
- 投稿 親睦旅行の思い出 / 新入会員紹介……………6P
- 安全・適正就業委員会・確定申告……………7P
- 仕事募集・ペット自慢・事務局便り・編集後記……………8P

## 会員数

会員……………	296名
男……………	210名
女……………	86名

平成22年11月30日現在

# 新年のご挨拶



理事長  
下田 昇

新年あけましておめでとうござ  
います。

会員、ご家族の皆様におかれま  
しては、つつが無く新年をお迎え  
のこととお喜び申し上げます。

数年前に米国で発生しました、  
リーマンショック以来、全世界が  
経済不況の波に洗われて来まし  
た。最近ようやく経済状況が上向  
きになってきたようですが、まだ  
安心はできません。

さて、今年は考え深く、落ち着  
き、思いやりのある虎年から、可  
愛くて、愛嬌があり、福徳があり、  
且つ、実行力がある卯年です。

当シルバーに於いても、一般社  
団法人から、より社会的信頼性が  
高く実のある公益社団法人への移  
行を目的として鋭意・努力を重ね  
ています。

今日、高齢化が一段と進み、四  
人に一人が高齢者という地方が  
多々見受けられます。益々高齢者  
の労働力が求められるため、多様  
な労働力の提供が必要とされま  
す。それは高齢者が、これまでの  
知識と経験を生かし、活力のある  
高齢者社会の中核をなす存在で  
あるからです。

魅力と、活力のあるシルバー人  
材センターを形成するためには、  
主旨である「自主・自立」「共働  
・共助」の意のもとに会員皆様の協  
力を要します。

今年も会員の皆様には自覚と未  
来展望をもって元気に就業され、  
また御家族皆様の御健康と伊奈町  
シルバー人材センターの発展と活  
躍を祈念いたしまして、新年の挨  
拶いたします。

# 「シルバーいな」新年号ご挨拶



顧問  
伊奈町長  
野川 和好

新年明けましておめでとうござ  
います。

皆様には、お健やかに新年をお  
迎えのこととお慶び申し上げます。  
日頃より町政に対しまして格  
別のご理解ご協力を賜わり、厚く  
御礼を申し上げます。また、高齢  
者の生きがいの充実や地域社会の  
活性化に多大な貢献をされており  
ますことや、「自主・自立、共働・  
共助」の精神を理念とされ、着実  
に事業実績を上げておられること  
に、改めて心から敬意と感謝を申  
し上げます。

さて、少子高齢化が急速に進む  
今日において、高齢者の方々が長  
年培ってこられた知識や経験を活  
かしながら、生きがいを持って社  
会で活躍できるよう就業の機会を  
提供しているシルバー人材セン

ターの担う役割は、一層重要なも  
のとなってきました。

町といたしましては、高齢者の  
方々が社会を支える一員として幅  
広く社会に参加、貢献していただ  
けるよう、今後ともシルバー人材  
センターの運営を支援してまいり  
たいと存じます。

これからも引き続き、町制にご  
支援ご協力を賜りますようお願い  
申し上げますとともに、本年が  
皆様にとりまして、幸多き一年に  
なりますようご祈念申し上げます  
とさせていただきます。



# 総務会報告

総務部会長 小澤 勲



委員会メンバー

馬橋 繁 常務理事

米山 秀雄 理事

矢部 明 理事

森田 仁 一理事

新しい年を迎え心新たに感じておられることと存じます。

長引く景気の低迷の中で「自主、自立、共働、共助」の基本理念のもと、町民、地域、会員の皆様の知恵と協力をいただきながら、この不況から抜け出すため、次のことを基本に事業の展開に取り組んでいきたいと思っております。

(1) 全会員がシルバー人材センターの運営状況、事業内容等の現状を把握し今後の課題等を共有して、魅力あるセンター創りを目指して検討を進める。

(2) 足腰の強いセンターを目指し公

平、適切に効率よく就業し、発注者から「ああよかった」と言われる仕事を行うとともに多くの町民の皆様にも事業の仕組みが分かるよう啓発活動を行います。

(3) 適正就業の推進

会員の増加と就業先の減少から就業への適正化が必要となり、会員により多くの就業の機会を提供していくため、ローテーション就業、ワークシェアリング就業を検討する。以上のことを重点に置いて、今後も役員及び事務局が一丸となり、更なるセンターの充実・発展に努める考えです。

## 文化祭に参加して

理事 米山 秀雄

11月7日(日)、伊奈町総合文化祭が開催されました。今年は町制40周年ですのでいつもの年より大勢の町民の方が参加されていまして、また、初めての企画で伊奈町「B級グルメ大会」も開催されました。私達シルバー人材センターも理事・班長・事務局の方も参加して、会員・仕事募集のチラシを配り、啓発活動を行いました。

私も小澤副理事長と共に啓発活動を行いました。その時の写真とコスモス畑の合成写真です。



## 公園と私たち

理事 森田 仁一

5年前に町で一番汚い公園といわれた所の清掃を指名され、必ずや公園から「有り難う」と言われる作業管理を目的として取り組むこととしました。

当時は目標、計画、実行が不明確であり、私たちの仲間と相談し、

朝のミーティングで当日の作業方法と場所の決定に努めるほか、季節の状況を考慮し日々実行した結果、今は近隣の方々や会員の一部の仲間から以前と比べ「非常にきれい」と言われるようになった。公園の樹木さんから雑草に栄養を取られることなく風通しのよい状態にしてくれたと感謝の声が聞こえてきたようです。日常の公園作業は「草取りに始まって草取りで終わる」という精神が仲間の全員の実践であり、雑草等の状態に応じ「手取りから機械刈り」へと絶対的に公園内から草を無くすことを重点に置く、また植木の剪定は四季おりおりに手を加えることから「公園からありがとう」と言われています。我々仲間は「ありがとう」の一言により、公園清掃のやり甲斐を感じ今日も食事がおいしく頂ける感謝・涙を流す！

公園は、一人では生きられない、我々の小さな介護を行うことにより親しまれ愛される公園になると確信しつつ、

今日も汗を流して清掃に励んでいます。



## ウニクスカート 回収班について

職群班長 西潟 利昭

カート回収班は全員の協力のも  
とに設立された組織です。班長1  
名・副班長1名・会計1名・班員  
4名の7名で活動しています。

仕事の内容は、カートの回収・  
リサイクル回収・運搬です。初研  
修は平成22年7月25日(日)ウニ  
クス伊奈店のフードコート内で行  
いました。小澤副理事長の挨拶、  
シルバー人材センターの現状と班  
員の健康管理について話がありま  
した。

### (1) 就業について

お客様第一に考え、笑顔で心の  
こもったサービスに努め、お客様  
に再来店して頂くよう徹底する。

### (2) 後続者の養成

全員が協力して資質向上を図り  
育成に努める。

### (3) 安全適正就業について

安全確保と安全管理にあたって  
は安全第一と心がけ作業に従事す  
る。健康には常に注意し良好な状  
態で就業する。常に整理・整頓を

心がけ、仕事の前日は十分睡眠を  
とる。

以上を意思統一・仕事の進め方  
について話し合いました。同じ仕  
事をする仲間と和やかな雰囲気  
で1回目の研修は終了しました。次  
回は「安全の心得について」を課  
題に予定しています。



研修会でのワンショット

### 22年度 親睦旅行

### 親睦旅行

### 厳美溪と狹鼻溪の思い出

理事 矢部 明

家を出る。朝焼けがまぶしい。  
今日も良い天気になりそうだ。バ  
スは伊奈町を過ぎ高速道路へと進

入する。しばらく見慣れた景色を  
眺めていた。稲を刈り取った後の  
水田、遠くには山々の連なり「あ  
れは浅間山かな？」一人でつぶや  
いてみた。その雄大な姿に圧倒さ  
れる。空は青く澄んでいた。時々  
オレンジ色のイルミネーション？  
ガイドの説明で「あんほ柿」です。

その光景が車窓から見え隠れ、  
まだ葉を落とさず紅葉の朱がまぶ  
しい。車内では「歌謡ショー」が  
始まり、鳥羽一郎、北島三郎、川  
中美幸：と本職顔負けの歌々。白  
石にて昼食、伊達政宗ゆかりの地。  
次に向かった「厳美溪」の岩だた  
みを降りた。あの有名なコツコツ  
と鳴らす拍子木、団子がするする  
と笹の中に：しばし巨石を眺め  
る。さあ目指すはホテル。ひと風  
呂浴びて夕食。町長を交えての宴  
会「第二部の歌謡ショー」の始  
まりです。女性陣の炭坑節で幕を  
下ろし、その後は自由時間へ。翌  
朝、町長の見送りも魚市場へ。バ  
スのトランクはお土産でいっぱい  
だ。次に「狹鼻溪」へ向かい川く  
だり。穏やかな流れ、船頭さんの  
説明と歌声にしばし聞き惚れる。  
平泉、中尊寺の目の前で昼食、寺  
を見学できなかつたのが残念で

あった。帰りのバスの中はビンゴ  
ゲームでにぎわった。一時、雨が  
フロントガラスを叩きつけたが、  
帰路の無事を祈った。

バスは久喜インターあたりで暗  
くなり、伊奈町の明かりが目に入  
った。11月25日・26日、38名  
での親睦旅行は無事終了した。

幹事 矢部・阿部・橋立



ホテル前での記念写真

地域班長  
小高 茂治

## 職場紹介

### 伊奈町町制施行 記念公園



作業が終わり「はい、パチリ」

#### (1) 記念公園の作業

現在、記念公園は8名で作業をしています。私達の仕事は午前と午後の二交代制で、季節により午前は1人または2人体制で、早い時は6時30分から、午後は通年2人体制、遅い時は20時30分迄で年中無休です。

#### (2) 年間を通しての作業

私達の主な作業内容は公園内の清掃及びテニスコート・野球場・

キャンプ場の作業・トイレ掃除・用紙の補給・園内見回り・不法投棄物の回収・落とし物、忘れ物のチェックです。

#### (3) 季節によって変わる作業

春季：バラの季節で来園者も多くなり、お客様との対応に気を使います。草取り、草刈りも多くなります。

夏季：夏休みでキャンプ場・水辺の使用が増えます。キャンプ場は酒を飲んで時間を守らない方が多く、中高生には遅くならないよう声掛けします。朝の見回りの花火の片付けが大変です。

秋季・冬季：落葉の季節になり一番忙しい時期です。落葉はためてから袋に入れ回収してもらいます。

#### (4) 作業中、心がけていること

公園の作業の基本は、お客様がゆっくり過ごせる「安全・安心・綺麗な公園」だと思います。この目標に向かって努力していきたいと思えます。

### 最近思う事

監事 金谷 尚夫

今年、私は後期高齢者と言われる年齢となり、改めて老いを感じるこ

の頃です。平成12年暮れから高齢者事業団にお世話になり10年を迎えます。何とか今日までやって来れたのは、回りの皆様に支えられての賜物と感謝致して居ります。公園の仕事では暑い夏、寒い冬とありますが頑張っています。

また、南保育所に月10日程、夕方に1時間半いっています。子ども達の無邪気な姿に気持ちを癒される日々で、孫の姿とも重なり一層可愛らしく見えます。この子ども達が大きくなる頃も、良い世の中であることを祈るのみです。

私事ですが、趣味で謡曲(うたい)を習って居り、50年近くになります。謡曲は腹から声を出すので健康に良いと言われており、今、改めてその事を痛感しております。

シルバークの仕事では、事故を起こさないよう気をくばり安全第一と考えています。健康管理にも心がけ、共働・共助の理念の下に、仲間の皆様と共に、与えられた仕事を全うするように努めています。



中の謡曲  
金谷さん



将棋を楽しむ  
地域班長  
小川 秀夫

将棋は「お願いします」「有難うございました」と礼に始まり、礼に終わる。姿勢を正して相手に頭を下げる。将棋の挨拶の基本です。

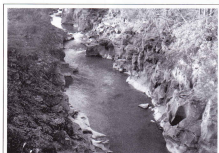
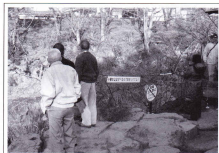
今、私は「将棋クラブ」「棋友会」と二つのクラブに入会している。最初は遊びのつもりが、回を重ねるうちに、多少定跡をマスターし、日曜日は頭の体操「将棋」に明け暮れている。

月例会トーナメントは、アマチュア、五段から、級位者まで。ライバルが多い会場で月一回の見せ所です。40数名の会員たちが今日こそ段位を上げよう、駒の一手一駒に力を込めて向き合います。

熱戦が終わり、黄昏時、勝率よく一日の疲れも心地よく……とは毎回行きませんが、翌月の順位表が楽しみです。勝っても負けても楽しい将棋、良い友達に恵まれ、これからも健康に留意して頑張りたいと思います。







Snap

## 親睦旅行の思い出

11月25日・26日 厳美溪



以上の方達がシルバーにご入会いただき、皆様のお仲間になりました。これからシルバーの発展のために全員で盛り上げていただきたくお願いいたします。



羽 貫	小針新宿	細田山	大 針	柴若南	南 本	中 央	小貝戸	北 本	栄 北	班 名	氏 名							
亀井悦子	角 毅一郎	渡辺多津江	石塚キク子	小野寺玲子	益子 栄	道口 ソヨ	吉田小夜子	岸田 隆	工藤清文	田村美慧子	黒岩登美枝	水越常晴	山口和子	西村忠夫	西館勝行	奈良美恵子	蓮見とよ	庄司光博

## 新入会員紹介

平成22年  
6月11日迄

安全・適正就業委員会より報告

## 就業途上における 自転車事故の防止について

理事 小野寺亥壽男

自転車は、手軽で便利な乗り物で、子供から高齢者まであらゆる年齢の人たちが利用しています。

高齢者の自転車事故防止のためには、第一は、自転車が自らの存在を自動車の運転手に認知させることが重要です。第二は、自転車の交通違反についても刑罰の対象になることを認識することです。

当シルバークの過去6年間の就業途上における交通事故の発生状況は次の表のとおりです。自転車にかかわる事故が62.5%を占めています。

●過去6年間の就業途上の事故発生状況  
(平成16年度～平成21年度)

年度	16	17	18	19	20	21	合計
事故件数	2	0	0	3	2	0	8
自転車	1			2	2		5
バイク	1						1
自動車				1	1		2

就業途上の事故8件中自転車事故が5件(62.5%)を占めています。



自転車に乗車中、バランスを崩して転倒負傷したものの3件、交差点で車に接触したものの2件です。



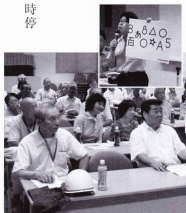
委員会  
メンバー

小野寺理事  
赤城理事  
今井理事  
金谷理事  
馬橋局長  
中澤会員  
小高会員  
細田監事  
事務局 本田

### 自転車の安全な乗り方

- (1) 自転車は、車道を走るのが原則、歩道は例外です。70才以上の高齢者は、歩道を通行できる。
- (2) 車道は左側を通行する。
- (3) 歩道は歩行者優先で、車道寄りを徐行します。
- (4) 安全ルールを守る。

- 飲酒運転禁止
- 夜間はライトを点灯
- 傘差し運転禁止
- 交差点での信号遵守と一時停止・安全確認



①警察の講師の方より会議室で講義を受けました。

②警察指導のもと実技の順路・確認を行いました。

③講習後免許証用の写真を撮り、後日自転車運転免許証が皆さんに届きました。

### 配分金の 確定申告について



シルバーク人材センターで得た配分金収入は、「雑所得」となり、配分金収入及び公的年金等の所得がある場合、税額計算等は左記のとおりです。

#### (1) 配分金の所得

配分金の収入金額－配分金控除額  
(最高65万円)

#### (2) 公的年金等の所得

公的年金等に係る雑所得の算出方法による

#### (3) 税額計算

①(1)+(2)×基礎控除38万円+その他の所得控除①×適用税率②所得金額  
会員の所得が配分金だけの時は①一〇三万円(基礎控除38万円+65万円)まで所得税は課せられません。

※申告書の作成は、国税庁 HP の「確定申告書作成コーナー」をご利用ください。

問い合わせ先

上尾税務署  
上尾市大字西門前577番地  
代表 TEL 770-1800

電話がかかりますと音声案内が流れるので、ご利用の内容に応じた番号を選んで下さい。

※事務所にも資料があります。

### こんな仕事をお引き受けしています！

- 草取り・機械除草が出来ます。
  - 植木の手入れが出来ます。
  - 障子・襖・網戸の張り替えが出来ます。
  - 植木・花壇の水遣りが出来ます。
  - 宛名書き・筆耕(毛筆)が出来ます。
  - 室内外の清掃が出来ます。
  - 工場・店舗での軽作業が出来ます。
  - 大工仕事、ペンキ塗、板金作業が出来ます。(1階まで)
  - その他、臨時的、短期的に働かせていただきます。
- ※備考…大工・塗装・板金は簡易的な工事に限りです！



- ◆面白い行動……… 仰向け寝が好き
- ◆白い行動……… 平ル寝も大好きです
- ◆フンちゃんのお名前……… マロンです
- ◆好きな食事は……… 砂肝ハートです
- ◆好きなお菓子は……… サツマイモです
- ◆普段の日課……… お留守番
- ◆遊びの場所……… ドライブが大好き



会員  
高橋 栄三郎

ペット自慢②  
フンちゃんのお名前、好きな食事は、好きなお菓子は、普段の日課、遊びの場所、面白い行動、白い行動

### ※これからの入会説明会の予定日です

23年

1月19日(水)	6月15日(水)
2月16日(水)	7月20日(水)
3月16日(水)	8月17日(水)
4月20日(水)	※10分前には会場にお越し下さい!!
5月18日(水)	

ホームページのご案内

<http://business4.plala.or.jp/insac17/>

### 入会説明会について

毎月第3水曜日、午前9時30分からふれあい福祉センター会議室において、入会説明会を開催いたします。その後、書類の提出を受けてから、理事会の承認を得、会員になることができます。

### 会員募集

健康で働く意欲のある60才以上の方なら、会員になれます。ぜひ一度入会説明会において下さい！  
また、会員の皆さんには、お友達、お知り合いの方に積極的に働きかけをお願いいたします。

●問合せ先  
事務局 TEL 720-5911



### 私の犬種は何？

会員の皆様、新年明けましておめでとうございます。

皆様方には、お健やかに初春をお迎えの事とお喜び申し上げます。

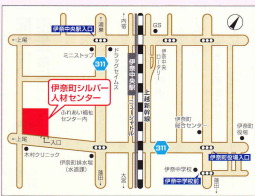
本年も、昨年同様に当センターを取り巻く環境は依然として厳しい事が予想されますが、笑顔忘れず、多くの町民の方々に感謝され、自らの健康を維持しながら、より充実した生きがいと社会参加ができますよう、本年も会員の皆様、役員また事務局一緒になって、当センターを盛り上げていきたいと思っております。ご協力を心からお願ひ申し上げます。

答はこの頁のどこかにあります。

### 事務局便り

### 注目！ 会員の皆様へ

伊奈町シルバーでは会員の皆様の原稿投稿・ペット自慢等を募集しています。



### 編集後記

会員の皆様には寒い時期のお仕事ご苦労様です。

伊奈町シルバーの機関誌「シルバーいな」第2号を発刊することが出来ました。これからも皆様の役立つ情報をできるだけ多く掲載していきたいと思っております。原稿・写真の投稿を宜しくお願ひ申し上げます。

今後よりよい紙面創りのため、会員の皆様のご協力をいただきたいと思っております。

