

令和4年度事業報告

(令和4年4月1日～令和5年3月31日)

- I 事業概要
- II 役員
- III 就業
- IV 事業実績
- V 会議の開催
- VI 団体傷害保険等適用事故

I 事業概要

1 令和4年度事業のあらまし

令和4年度も、新型コロナウイルス感染症の拡大により、シルバー人材センターは、就業機会の減少や、各種イベント等の縮小、延期などにより影響を受けてまいりました。

また、本年度は、「葛飾区シルバー人材センター基本計画『かつしかシルバービジョン2025』」の第二年度でした。本計画の基本理念である「自主・自立、共働・共助の推進」を踏まえ、重点課題として設定した「会員の拡充」、「地域社会への貢献」、「就業の推進(就業機会の拡大)」などについて、コロナ禍の中ではありましたが、発注者や会員の協力を得て、以下の取り組みを進めてまいりました。

(1) 会員の拡充

会員の拡充を図るために、PR紙シルバーカラーを年2回発行し、会員の募集を行いました。入会説明会は、新型コロナウイルスの感染拡大防止のため、昨年度に引き続き、3密等を配慮し人数を制限して、47回開催しました。このうち女性限定の説明会を2回開催しています。

令和4年度末の会員数は2,851人と昨年に比べて61名増加しておりますが、引き続き、会員拡充に向けて活動してまいります。

(2) 地域社会への貢献

ボランティア活動支援実施要領に基づき、地域における会員のボランティア活動を支援、推進してきました。これを受け、令和4年度も、引き続きコロナ禍による影響を大きく受けておりましたが、在宅サービスセンターへの訪問活動を行いました。

(3) 契約状況

令和4年度は、受託件数は9,023件、契約金額は約15億8,238万円となりました。

前年度と比較すると、件数では19件の増加、契約金額では、約1億3,570万円の増加となり、「かつしかシルバービジョン2025」の第二年

度の目標値（令和 4 年度）15.6 億円を上回りました。

令和 3 年度まで、6 年連続、都内の全 58 シルバー人材センター中で契約金額はトップでしたが、令和 4 年度も引き続き、大きな契約金額を受注することができました。

(4) 就業状況

就業相談員を配置し、延べ 110 人の会員の相談に応じ就業の促進を図ってまいりました。また、会報「なかま」やシルバーカラー等に、会員が活躍している就業やイベントの紹介などを行いました。

こうした取組みなどを進め、また前年度からのコロナ禍からの回復基調もあり、就業実人員は 2,194 人と前年度より 58 人増加しました。

また、就業率も、77.0%となっております。

(5) 新たな基本計画の第二年度として

令和 4 年度は、令和 7 年度（2025 年度）を目標とする、シルバー人材センター運営の基本的な方向性を示す、新たな「葛飾区シルバー人材センター基本計画」（かつしかシルバービジョン 2025）の第二年度でした。

本計画は、「持続可能な開発目標（SDGs）」への貢献も視野に入れ、「会員だれもが 健康で 生きがいを創造し 地域に貢献する かつしかシルバー」を将来像として、策定されています。

2 事業の実績

令和 4 年度は、総務部会による就業会員接遇研修会の開催、広報部会による PR 活動、事業部会における自主事業の運営改善、安全管理部会における就業現場安全巡回などに取組みました。

こうした取組みを含め、令和 4 年度の事業の実績は次のとおりです。

1) 会員の拡充

(1) 入会促進策の拡充

① センター事業と入会説明会の案内

新規入会者の増加を図るため、全戸に配布している「広報かつしか」に、PR 紙シルバーカラーを年 2 回折り込み、シルバー人材セン

ター事業のPRと入会説明会の案内に努めました。

また、女性の方も参加しやすいよう、女性限定の入会説明会を2回開催し、合計47回の入会説明会を開催しました。

② 家事援助サービス事業の就業促進

今後、拡大が見込まれる家事援助サービスのニーズに対応できるよう、新入会員研修会で、家事援助サービスの事業紹介や就業会員の募集を行いました。

(2) PR活動の強化

① イベント会場等におけるPR活動

「かつしかさくら祭り」などが中止となりましたが、テクノプラザかつしかで開催される「産業フェア」は実施され、感染予防を徹底し、イベント会場におけるPR活動を実施しました。

引き続き、来年度以降のイベント実施に合わせ、PR活動の実施を検討してまいります。

② 各種広報媒体を活用したPR

葛飾区ホームページへのバナー広告掲出や「かつしかFM」のスポット放送など、各種広報媒体を活用してPRを行いました。

③ 未会員の方へのイベント参加の呼びかけ

これまで入会資格のある未会員の方々へ、会員との交流イベントとなる研修親睦旅行等への参加を呼びかけていましたが、新型コロナウイルスの感染状況を踏まえ、昨年度に引き続き、研修親睦旅行は中止といたしました。

(3) 他区・市シルバー人材センター活動等の研究

センター業務の向上を図るため、東京しごと財団や第1地域（墨田、江東、足立、江戸川、葛飾の5区）のシルバー人材センターと情報交換を実施しました。

また、会報誌の相互提供などにより、他シルバー人材センターとの情報交換などを行いました。

2) 地域貢献活動を推進する

(1) ボランティア活動への関心を高めるための活動

① 会報「なかま」を通じた情報提供

例年「なかま」により募集を行っていたマラソン祭り（東京マラソン 2022）の沿道ボランティアについては、令和 4 年度も、引き続きのコロナ禍による影響を大きく受け、ボランティア活動自体の実施が厳しい状況でした。令和 5 年度には、積極的に募集の案内を行うなど、対応してまいります。

② 地域貢献活動の実施

高齢者介護施設への訪問活動（中部地区 延べ 28 人）などを行いました。福祉施設でのボランティア活動は、3 密等に留意しながら実施をしています。

こうした地域貢献活動を推進するため、ボランティア活動支援実施要領に基づき、活動費、活動にかかる経費の一部を支援しています。

(2) 地域ニーズへの対応

65 歳以上の高齢者単身世帯などからの様々な依頼に対応する「ご近助隊」事業を引き続き実施しました。

また、多様な生活支援や介護予防サービス提供の充実をはかり、高齢者の社会参加や介護予防等を進めるため、葛飾区が設置した「かつしか地域支えあい連絡会」に参画し、情報の発信や共有、関係機関との連携の強化に努めました。

3) 就業者数を拡大する

(1) 受注の拡大

① 受注拡大に向けた広報活動の強化

区民、区内事業所等にシルバー人材センターを広く PR し、受注拡大につなげるため、年 2 回 PR 紙シルバーカラーを「広報かつしか」に折り込み配布しました。

② 家事援助サービス事業のPR

今後、女性会員の就業拡大が見込まれることから、PR チラシを作成し、配布を行なうなど受注機会の拡大に努めました。

③ 就業先拡充委員活動の強化

発注者や会員の意向を把握するための、アンケート調査を検討し、実施しました。

また、年末年始には、コロナ禍を配慮して訪問を控え、会長名の依頼文により、大口発注者へ業務の継続・拡大をお願いしました。

④ 高齢者の就業に関する調査・研究等

労働者派遣事業など、高齢者の就業に関する国や都、区の施策について情報を収集しました。

また、ハローワークやしごとプラザと連携をして、高齢者の就業促進に努めました。

(2) 就業率の向上

① 未就業者の就業促進

会員状況調査の結果を踏まえ、未就業者の就業促進を図るとともに、就業相談日を設け、就業相談員が会員の様々な相談に応じました。

また、入会説明会等においても、参加者からの各種相談等に対応しました。

② 新入会員研修会における就業案内の実施

新入会員研修会等において参加者に就業案内を行い、早期の就業促進に努めました。

③ 専門講習会等の実施

会員の技能の向上を図るため、就業職群別講習会として、センター独自に、植木剪定や刃物研ぎの講習会を開催しました。

会員の接遇能力を高め、利用者サービスの向上を図るため、広報配布、ポスター掲出、公園清掃、自転車駐車場、旧学校管理等の就業会員を対象に、計 25 回の接遇研修会を実施しました。

さらに、会員の能力や技術に即した就業を促進するため、東京しごと財団が開催する講習会等への参加を促しました。

4) 安全適正就業を促進する

(1) 安全意識の向上

① 就業現場の訪問

事故防止対策や安全就業基準の周知徹底を図り、会員の安全就業を推進するため、安全管理部会員や安全就業推進員が就業現場を訪問し、就業環境や就業状況の把握と指導を行っております。

② 安全就業基準の周知

就業会員自身による、就業現場での安全点検と確認を励行するため、会報「なかま」などを通して事故防止対策や安全就業基準の周知に努めました。

③ 講習会等の実施

コロナ禍に留意し、感染予防を徹底しつつ、会員の安全就業と健康管理意識の向上を図るため、「少人数、種目を絞った小規模での体力測定会」を実施しました。

④ 安全就業に向けた注意喚起

発生した事故の状況、要因等を会員全員で共有するため、会報「なかま」の事故情報コーナーで注意を促しました。

また、情報紙「かつしかシルバー情報」、安全啓発チラシ、会員カレンダーなども活用して安全管理に関する意識啓発に取り組みました。

(2) 安全管理部会等の活動強化

① 事故内容の分析による再発防止の研究・活用

安全管理部会員が、事故を起こした会員を訪ね、事故の発生要因や原因を分析し、再発防止策や啓発活動に活用する、事故発生状況確認調査を実施しました。

② 財団等が開催する講習会等の活用

会員の技術・技能向上のため、東京しごと財団や第1地域シルバー人材センターが合同で開催する講習会等への参加を呼びかけました。

③ 健康増進活動の普及啓発と安全・安心意識の向上

体力の維持・向上と健康増進の動機づけ等を目的に、柴又地域でのウォーキングの実施を予定しましたが、新型コロナウイルスの感染状況を踏まえ、会員の健康を考慮し、実施を見合わせました。

5) 組織運営体制について

(1) シルバー人材センターの運営状況について

① 総会、理事会等の開催

新型コロナウイルスの感染拡大防止に留意して、6月の定時総会は、参加人数を少数に制限して開催いたしました。

こうした状況下、総会や毎月の理事会、部会等の情報は、会報「なかま」を通して会員に積極的に提供してまいりました。

② 部会・委員会等の活動

各地区や専門部会、各種委員会では、新型コロナウイルス感染拡大防止に心がけ、3密に留意し、その感染状況を踏まえ、実施いたしましたが、多くの会合や活動が延期や中止となりました。

また、訪問等接触の恐れのある活動は、可能な限り控え、文書等による対応を心掛けました。

③ 合同正副班長会と地域班活動の支援

コロナ禍における3密に留意し、9月には、2回に分けて合同正副班長会議を開催し、地域班の意義や役割等について説明を行いました。

地域班活動等の活発化を図るため、「地域班等の役員に対する経費の支出基準」を踏まえて活動費の支援を行いました。

調査委託費や活動費等については、利便性などを考慮して口座振り込みとしました。

(2) 職群別体制の整備

新型コロナウイルス感染拡大防止に向けて、感染対策や注意喚起を行いました。

また、マンション清掃等の巡回員や業務の複数人体制について検討を進めました。

(3) 健全かつ効率的な事業運営

① 適正就業の推進

請負または委任契約における不適切なケースを解消するために、就業内容の点検を行いました。

② 適正な事業運営

監事や公認会計士による定期的な監査等を受け、適正な会計・経理処理を進めました。また、引き続き、他区のセンターにおける自転車駐車場管理業務における事件を教訓に、自転車駐車場超過料金の取扱いを中心に現金、回数券の確認・記録方法及び領収書の取扱方法等について、就業会員に徹底しました。

③ チームワークの醸成

定時総会議案書や会報「なかま」に、会員・地区役員等表彰者を掲載し、表彰を行いました。

会員同士のコミュニケーションの活性化、共働・共助意識の醸成を図るための研修親睦旅行は、コロナ禍の影響で中止をいたしました。

④ 事務局職員のスキルアップ

事務局職員のスキルアップを図るため、コロナ禍の中、東京しごと財団が開催するオンライン研修会等に積極的に参加しました。

また、第1地域の勉強会にも参加し、知識等を深めました。

Ⅱ 会 員

1 年齢別・性別構成

- 正会員総数 2,851 人中、男性が 1,938 人（68.0%）、女性が 913 人（32.0%）となっております。年々女性会員が増えておりますが、昨年度と比較して、女性会員が 66 名増加、構成比率も 1.6%増加しています。
- 年齢別構成では、75 歳の方が最も多く 216 人、次に 74 歳 201 人、76 歳 178 人となっております。75～79 歳の方が全体の 30.7%を占めて最も多く、次いで 70～74 歳の方が 27.0%、80～84 歳の方が 21.3%と続いています。
- 平均年齢は、76.4 歳（男性 76.9 歳、女性 75.5 歳）で、最高齢は 95 歳の男性会員です。

2 入退会状況

- 年間入会者数は 458 人、退会者数は 397 人と令和 4 年度の正会員数は 61 人の増となりました。
- 入会理由で一番多いのは「経済的理由」51.1%、次いで「生きがい、社会参加」で 24.5%となっております、この 2 項目で 7 割以上を占めています。
- 退会理由で一番多いのは「病気(本人)」で 29.2%、次いで「加齢」16.1%、「その他で就職」11.6%と続いています。

3 地区別構成

- 会員数が一番多い地区は、西部地区 699 人（24.5%）となり、次いで北部地区が 678 人（23.8%）となっております。また、会員数が一番少ない地区は、男女とも東部地区で 434 人（15.2%）となっております。
- 就業には携わっておりませんが、会員としてセンター事業にかかわっているゴールド会員は 11 人です。

Ⅲ 就 業

1 就業実人員就業率

○就業実人員総数は 2,194 人であり、男女の内訳は男性が 1,501 人 (68.4%)、女性が 693 人 (31.6%) となっています。

○就業率は男性が 77.5%、女性が 75.9%で、全体では 77.0%です。

2 就業延人員

○受託件数総数 9,023 件に対し、就業延実人員総数は、43,792 人 (4.9 人/件) であり、延日人員総数は、315,171 人(7.2 日/人・件)です。

○公共事業では、受託件数 367 件に対し、就業実人員は 24,646 人(67.2 人/件)、延日人員は、212,551 人(8.6 日/人・件)です。

○民間事業では、受託件数 8,656 件に対し、就業実人員は 19,146 人(2.2 人/件)、延日人員は、102,620 人(5.4 日/人・件)です。

Ⅳ 事 業 実 績

1 契約金額等

○前年度までのコロナ禍からの回復基調もあり、契約金額は増加しました。

○総受託件数は 9,023 件で、前年度と比べ 19 件の増加となっています。

そのうち民間からの受託は 8,656 件で約 96.0%を占めています。

○総契約額は約 15 億 8,238 万円で、前年度と比べ約 1 億 3,570 万円の増となっています。そのうちの公共からの契約が約 12 億 1,528 万円と約 76.8%を占めています。

○職群別就業実績では、契約金額が一番多いのが「管理群」で契約額の約 62.1%を占めており、次いで「一般作業群」の17.2%となっております。

○前年度までのコロナ禍からの回復基調もあり、月別の契約額では、いずれの月も前年度を上回っています。

2 配分金

- 就業会員への4年度配分金総額は、約13億1,435万円で、前年度と比べて約6,393万円(5.1%)の増となっています。
- 前年度までのコロナ禍からの回復基調もあり、配分金の額についても、契約金額の増に伴い、前年度と比べて増の状況となっています。

V 会 議 の 開 催

1 総 会

- 令和4年6月28日、葛飾区シルバー人材センター3階会議室において開催しました。
- 代理人選任届提出者を含め、2,243人の会員が出席しました。
- 2件の議案が可決・承認され、2件の報告事項が了承されました。
- 会員・地域役員等表彰を行いました。コロナ禍のため、議案書に表彰者名を記載し、表彰式については割愛をしました。

2 理事会

- 原則、毎月最終月曜日を開催日とする定例会を12回開催しました。
- 新規入会会員や、前年度の決算(計算書類等)及び事業報告、新年度の事業計画書及び収支予算書など様々な事項について審議し、議決・承認いたしました。
- 令和5年2月の理事会で承認を受けた令和5年度の事業計画書及び収支予算書については、会報「なかま」4月25日号で会員の皆様に概要をお知らせ致しました。

3 専門部会

- 定例部会(総務部会6回、事業部会6回、広報部会4回、安全管理部会8回)等を開催しました
- それぞれの部会では、入会説明会や新入会員研修会、会報「なかま」の編

集・発行、自転車安全講習会、体力測定会などについて、コロナ禍における事業実施について検討を行ってきました。

4 各種委員会等

- 表彰候補者選考委員会、理事・監事選考委員会、就業先拡充委員会、顧問・相談役会議等を開催しました。
- 新型コロナウイルス感染拡大防止に配慮して、合同正副班長会は、3密を避けるため2回に分けて開催しました。多くの地区正副班長会、地域班会議などを延期や中止としました。

VI 団体傷害保険等適用事故

1 団体傷害保険適用事故

- 事故総数 16 件と前年度と比べ 5 件の減となりました。その内、入院に至った事故は 3 件で、前年度と比べ 1 件の増となりました。
- 内訳は、就業中が 8 件、就業場所との往復途上が 8 件で、往復途上の 8 件中 8 件が、自転車利用中の事故となっています。
- 発生状況をみると、大半は避けられた事故と推察され、会員個々の自らの心身や体力に対する正しい認識と安全への意識向上が求められています。

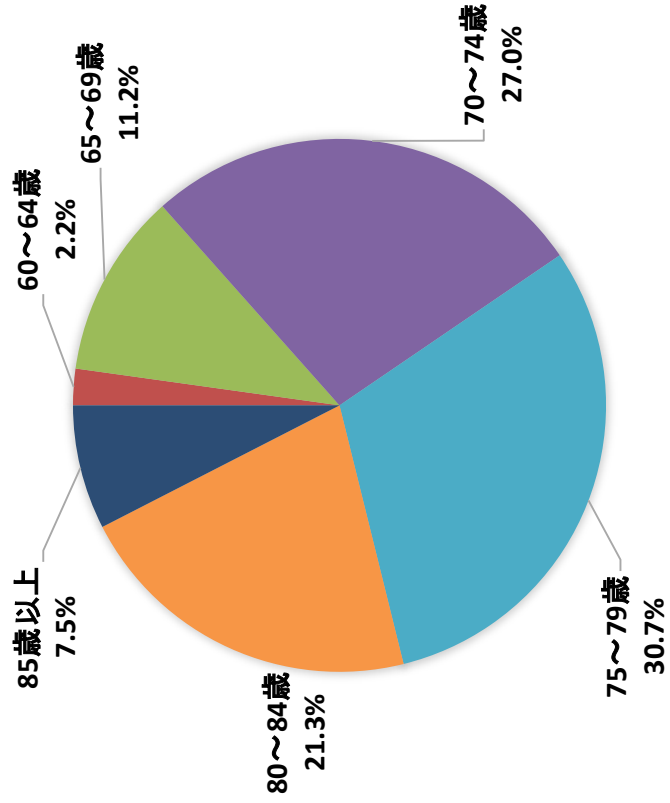
2 団体賠償保険適用事故

- 物損事故は 1 件と前年度と比べて 3 件減となっています。
- 作業環境や作業条件を事前に十分確認しなかったことや、決められた作業手順を守らなかったことが事故の発生要因となっています。

年 齡 別 ・ 性 別 正 会 員 構 成 比 表

集計年月日：令和5年 3月31日

| | 男性 | 女性 | 合計 | 構成比 |
|--------|-------|-----|-------|-------|
| 60歳未満 | 0 | 0 | 0 | 0.0% |
| 60～64歳 | 31 | 32 | 63 | 2.2% |
| 65～69歳 | 210 | 110 | 320 | 11.2% |
| 70～74歳 | 482 | 289 | 771 | 27.0% |
| 75～79歳 | 592 | 282 | 874 | 30.7% |
| 80～84歳 | 463 | 145 | 608 | 21.3% |
| 85歳以上 | 160 | 55 | 215 | 7.5% |
| 合計 | 1,938 | 913 | 2,851 | |



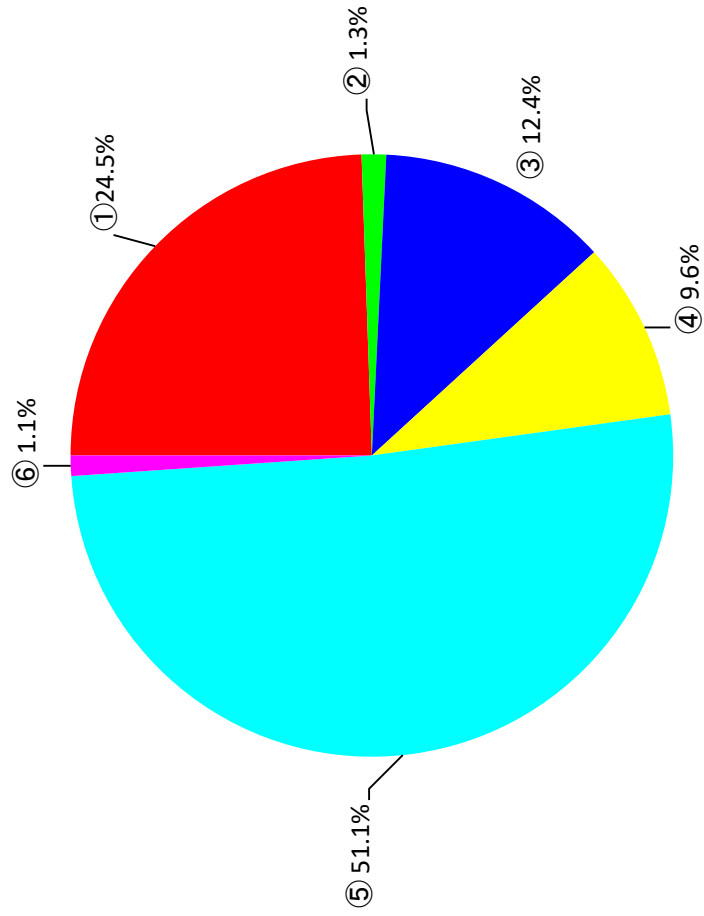
| 区分 | 男性 | 女性 | 合計 | 区分 | 男性 | 女性 | 合計 |
|------|-----|-----|-----|-------|-------|-----|-------|
| 49以下 | 0 | 0 | 0 | | | | |
| 50 | 0 | 0 | 0 | 80 | 121 | 34 | 155 |
| 51 | 0 | 0 | 0 | 81 | 112 | 46 | 158 |
| 52 | 0 | 0 | 0 | 82 | 97 | 27 | 124 |
| 53 | 0 | 0 | 0 | 83 | 84 | 24 | 108 |
| 54 | 0 | 0 | 0 | 84 | 49 | 14 | 63 |
| 小計 | 0 | 0 | 0 | 小計 | 463 | 145 | 608 |
| 55 | 0 | 0 | 0 | 85 | 50 | 22 | 72 |
| 56 | 0 | 0 | 0 | 86 | 37 | 9 | 46 |
| 57 | 0 | 0 | 0 | 87 | 28 | 7 | 35 |
| 58 | 0 | 0 | 0 | 88 | 16 | 7 | 23 |
| 59 | 0 | 0 | 0 | 89 | 10 | 6 | 16 |
| 小計 | 0 | 0 | 0 | 小計 | 141 | 51 | 192 |
| 60 | 2 | 4 | 6 | 90 | 6 | 2 | 8 |
| 61 | 5 | 7 | 12 | 91 | 8 | 1 | 9 |
| 62 | 5 | 4 | 9 | 92 | 1 | 1 | 2 |
| 63 | 10 | 11 | 21 | 93 | 2 | 0 | 2 |
| 64 | 9 | 6 | 15 | 94 | 1 | 0 | 1 |
| 小計 | 31 | 32 | 63 | 小計 | 18 | 4 | 22 |
| 65 | 26 | 10 | 36 | 95 | 1 | 0 | 1 |
| 66 | 30 | 20 | 50 | 96 | 0 | 0 | 0 |
| 67 | 48 | 23 | 71 | 97 | 0 | 0 | 0 |
| 68 | 55 | 32 | 87 | 98 | 0 | 0 | 0 |
| 69 | 51 | 25 | 76 | 99 | 0 | 0 | 0 |
| 小計 | 210 | 110 | 320 | 小計 | 1 | 0 | 1 |
| 70 | 66 | 40 | 106 | 100 | 0 | 0 | 0 |
| 71 | 89 | 51 | 140 | 101 | 0 | 0 | 0 |
| 72 | 95 | 59 | 154 | 102 | 0 | 0 | 0 |
| 73 | 107 | 63 | 170 | 103 | 0 | 0 | 0 |
| 74 | 125 | 76 | 201 | 104 | 0 | 0 | 0 |
| 小計 | 482 | 289 | 771 | 小計 | 0 | 0 | 0 |
| 75 | 135 | 81 | 216 | 105 | 0 | 0 | 0 |
| 76 | 121 | 57 | 178 | 106 | 0 | 0 | 0 |
| 77 | 104 | 48 | 152 | 107 | 0 | 0 | 0 |
| 78 | 113 | 49 | 162 | 108 | 0 | 0 | 0 |
| 79 | 119 | 47 | 166 | 109 | 0 | 0 | 0 |
| 小計 | 592 | 282 | 874 | 小計 | 0 | 0 | 0 |
| | | | | 110以上 | 0 | 0 | 0 |
| | | | | 合計 | 1,938 | 913 | 2,851 |

月別正会員入会動機
令和5年3月31日現在

令和4年度分

期間指定: 令和4年4月～令和5年3月

| (合計) | 4月 | 5月 | 6月 | 7月 | 8月 | 9月 | 10月 | 11月 | 12月 | 1月 | 2月 | 3月 | 年計 | 割合 |
|------------|-----|----|----|----|----|----|-----|-----|-----|----|----|----|-----|-------|
| ①生きがい、社会参加 | 54 | 2 | 8 | 11 | 5 | 6 | 9 | 6 | 1 | 2 | 8 | 0 | 112 | 24.5% |
| ②仲間作り | 1 | 0 | 1 | 1 | 1 | 0 | 0 | 1 | 0 | 1 | 0 | 0 | 6 | 1.3% |
| ③時間的余裕 | 18 | 1 | 9 | 6 | 3 | 2 | 9 | 4 | 1 | 1 | 3 | 0 | 57 | 12.4% |
| ④健康維持・増進 | 14 | 0 | 1 | 8 | 4 | 3 | 4 | 3 | 3 | 2 | 2 | 0 | 44 | 9.6% |
| ⑤経済的理由 | 58 | 7 | 31 | 26 | 28 | 16 | 27 | 12 | 12 | 10 | 7 | 0 | 234 | 51.1% |
| ⑥その他 | 1 | 0 | 0 | 2 | 0 | 0 | 2 | 0 | 0 | 0 | 0 | 0 | 5 | 1.1% |
| 合計 | 146 | 10 | 50 | 54 | 41 | 27 | 51 | 26 | 17 | 16 | 20 | 0 | 458 | |



- ① 生きがい、社会参加
- ② 仲間作り
- ③ 時間的余裕
- ④ 健康維持・増進
- ⑤ 経済的理由
- ⑥ その他

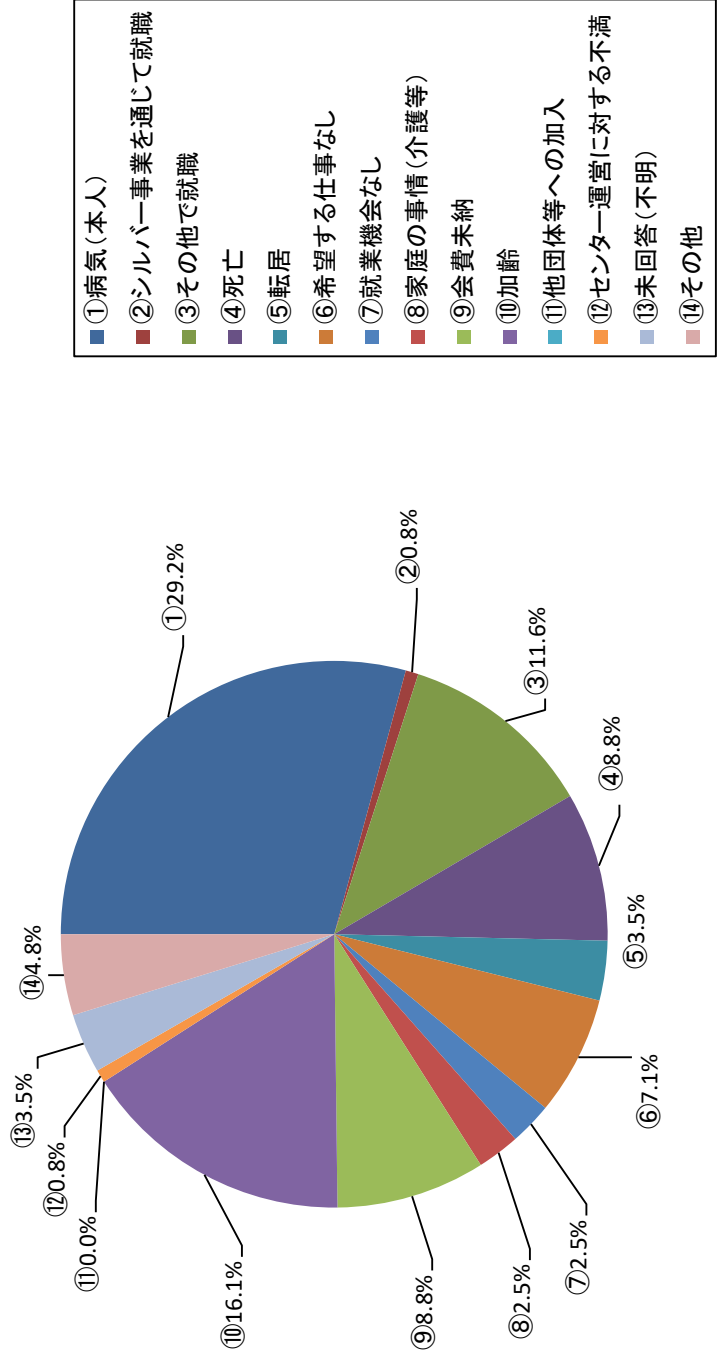
月別正会員退会理由

令和5年3月31日現在

令和4年度分

期間指定: 令和4年4月～令和5年3月

| | 4月 | 5月 | 6月 | 7月 | 8月 | 9月 | 10月 | 11月 | 12月 | 1月 | 2月 | 3月 | 年計 | 割合 |
|---------------|----|----|----|----|----|----|-----|-----|-----|----|----|----|-----|-------|
| ①病氣(本人) | 12 | 3 | 10 | 17 | 4 | 5 | 20 | 5 | 6 | 6 | 4 | 24 | 116 | 29.2% |
| ②シルバ―事業を通じて就職 | 3 | 0 | 0 | 0 | 0 | 0 | 0 | 0 | 0 | 0 | 0 | 0 | 3 | 0.8% |
| ③その他で就職 | 7 | 2 | 4 | 2 | 2 | 3 | 8 | 3 | 2 | 0 | 3 | 10 | 46 | 11.6% |
| ④死亡 | 0 | 4 | 7 | 4 | 2 | 5 | 2 | 0 | 2 | 0 | 4 | 5 | 35 | 8.8% |
| ⑤転居 | 2 | 0 | 4 | 1 | 2 | 0 | 1 | 0 | 1 | 0 | 0 | 3 | 14 | 3.5% |
| ⑥希望する仕事なし | 5 | 2 | 2 | 4 | 0 | 0 | 3 | 1 | 2 | 1 | 3 | 5 | 28 | 7.1% |
| ⑦就業機会なし | 2 | 1 | 1 | 2 | 0 | 0 | 0 | 1 | 1 | 1 | 0 | 1 | 10 | 2.5% |
| ⑧家庭の事情(介護等) | 2 | 0 | 1 | 1 | 1 | 1 | 1 | 0 | 0 | 1 | 1 | 1 | 10 | 2.5% |
| ⑨会費未納 | 35 | 0 | 0 | 0 | 0 | 0 | 0 | 0 | 0 | 0 | 0 | 0 | 35 | 8.8% |
| ⑩加齢 | 11 | 2 | 6 | 6 | 4 | 2 | 12 | 2 | 1 | 3 | 3 | 12 | 64 | 16.1% |
| ⑪他団体等への加入 | 0 | 0 | 0 | 0 | 0 | 0 | 0 | 0 | 0 | 0 | 0 | 0 | 0 | 0.0% |
| ⑫センター運営に対する不満 | 0 | 0 | 1 | 1 | 0 | 0 | 0 | 0 | 0 | 0 | 0 | 1 | 3 | 0.8% |
| ⑬未回答(不明) | 2 | 0 | 1 | 2 | 3 | 0 | 1 | 0 | 0 | 1 | 2 | 2 | 14 | 3.5% |
| ⑭その他 | 3 | 0 | 0 | 4 | 1 | 1 | 2 | 1 | 0 | 1 | 2 | 4 | 19 | 4.8% |
| 合計 | 84 | 14 | 37 | 44 | 19 | 17 | 50 | 13 | 15 | 14 | 22 | 68 | 397 | |



地区別正会員数

令和5年3月31日

| | 男 性 | 女 性 | 合 計 |
|------|-------|-----|-------|
| 北部地区 | 441 | 237 | 678 |
| 東部地区 | 309 | 125 | 434 |
| 西部地区 | 476 | 223 | 699 |
| 中部地区 | 353 | 181 | 534 |
| 南部地区 | 359 | 147 | 506 |
| 合 計 | 1,938 | 913 | 2,851 |

特別会員数

3

会員数合計

2,854

地区別ゴールド会員数

令和5年3月31日

| | 男 性 | 女 性 | 合 計 |
|------|-----|-----|-----|
| 北部地区 | 0 | 2 | 2 |
| 東部地区 | 2 | 1 | 3 |
| 西部地区 | 3 | 2 | 5 |
| 中部地区 | 1 | 0 | 1 |
| 南部地区 | 0 | 0 | 0 |
| 合 計 | 6 | 5 | 11 |

事業実施状況報告書

期間指定：令和4年4月～令和5年3月

1 男女別正会員登録状況

| | 退 理 由 | | | | | | | | | | | | | | | | | |
|---|----------|--------|---------|---------|--------|--------------|--------|----|----|----------|--------|------------|------|----|----------|--------------|---------|-----|
| | 前年度末正会員数 | 年間入会者数 | 年間退会会員数 | 年度末正会員数 | 病氣(本人) | シルバー事業を通じて就職 | その他で就職 | 死亡 | 転居 | 希望する仕事なし | 就業機会なし | 家庭の事情(介護等) | 会費未納 | 加齢 | 他団体等への加入 | センター運営に対する不満 | 未回答(不明) | その他 |
| 男 | 1,943 | 263 | 268 | 1,938 | 89 | 0 | 29 | 31 | 8 | 15 | 6 | 4 | 26 | 38 | 0 | 2 | 8 | 12 |
| 女 | 847 | 195 | 129 | 913 | 27 | 3 | 17 | 4 | 6 | 13 | 4 | 6 | 9 | 26 | 0 | 1 | 6 | 7 |
| 計 | 2,790 | 458 | 397 | 2,851 | 116 | 3 | 46 | 35 | 14 | 28 | 10 | 10 | 35 | 64 | 0 | 3 | 14 | 19 |

2 職群別正会員登録状況

| | 技術群 | 技能群 | 事務整理群 | 事務整理群 | 管理群 | 折外交流群 | 折外交流群 | 一般作業群 | 折外交流群 | 折外交流群 | その他 |
|---|-----|-----|-------|-------|-----|-------|-------|-------|-------|-------|-----|
| 男 | 40 | 108 | 58 | 1,028 | 6 | 196 | 502 | 0 | 196 | 196 | 0 |
| 女 | 20 | 3 | 59 | 181 | 11 | 217 | 422 | 0 | 217 | 217 | 0 |
| 計 | 60 | 111 | 117 | 1,209 | 17 | 413 | 924 | 0 | 413 | 413 | 0 |

3 就業実人員就業率

| | 実人員 | % |
|---|-------|------|
| 男 | 1,501 | 77.5 |
| 女 | 693 | 75.9 |
| 計 | 2,194 | 77.0 |

(就業実人員/年度末正会員数)

4 職群別事業実績

| | 技術群 | 技能群 | 事務整理群 | 事務整理群 | 管理群 | 折外交流群 | 折外交流群 | 一般作業群 | 折外交流群 | 折外交流群 | その他 | 合計 |
|----------|-----------|------------|-----------|-------------|-----|-------|-------------|-------------|-------|-------|-----|---------------|
| 受託件数(比) | 1.5 | 24.5 | 0.3 | 6.2 | 0.0 | 0.0 | 59.7 | 7.9 | 0.0 | 0.0 | 0.0 | 9.023 |
| 就業人員(比) | 836 | 12.7 | 0.1 | 28.5 | 0.0 | 0.0 | 23.5 | 33.3 | 0.0 | 0.0 | 0.0 | 43,792 |
| 延日人員(比) | 5,922 | 5,558 | 36 | 12,501 | 0 | 0 | 10,272 | 14,589 | 0 | 0 | 0 | 43,792 |
| 契約配分金(比) | 1,060,658 | 3.7 | 0.1 | 48.7 | 0.0 | 0.0 | 24.5 | 21.2 | 0.0 | 0.0 | 0.0 | 315,171 |
| 約金(比) | 27,300 | 11,511 | 163 | 153,502 | 0 | 0 | 77,208 | 66,865 | 0 | 0 | 0 | 315,171 |
| 額(比) | 1,205,400 | 3.8 | 0.1 | 58.9 | 0.0 | 0.0 | 18.6 | 18.6 | 0.0 | 0.0 | 0.0 | 83.1 |
| 計 | 1,205,400 | 50,375,952 | 922,640 | 773,790,267 | 0 | 0 | 244,170,155 | 244,034,862 | 0 | 0 | 0 | 1,314,354,534 |
| 材料費(比) | 0.0 | 1.0 | 0.0 | 95.4 | 0.0 | 0.0 | 1.5 | 2.1 | 0.0 | 0.0 | 0.0 | 7.8 |
| 事務費(比) | 117,442 | 3.6 | 0.1 | 62.9 | 0.0 | 0.0 | 17.7 | 15.6 | 0.0 | 0.0 | 0.0 | 9.1 |
| 額(比) | 117,442 | 5,249,261 | 99,166 | 90,526,457 | 0 | 0 | 22,465,561 | 22,465,561 | 0 | 0 | 0 | 143,912,838 |
| 計 | 1,205,400 | 56,864,114 | 1,021,806 | 982,684,924 | 0 | 0 | 271,490,497 | 269,112,955 | 0 | 0 | 0 | 1,582,379,696 |

期間指定：令和4年4月～令和5年3月

事業実施状況報告書

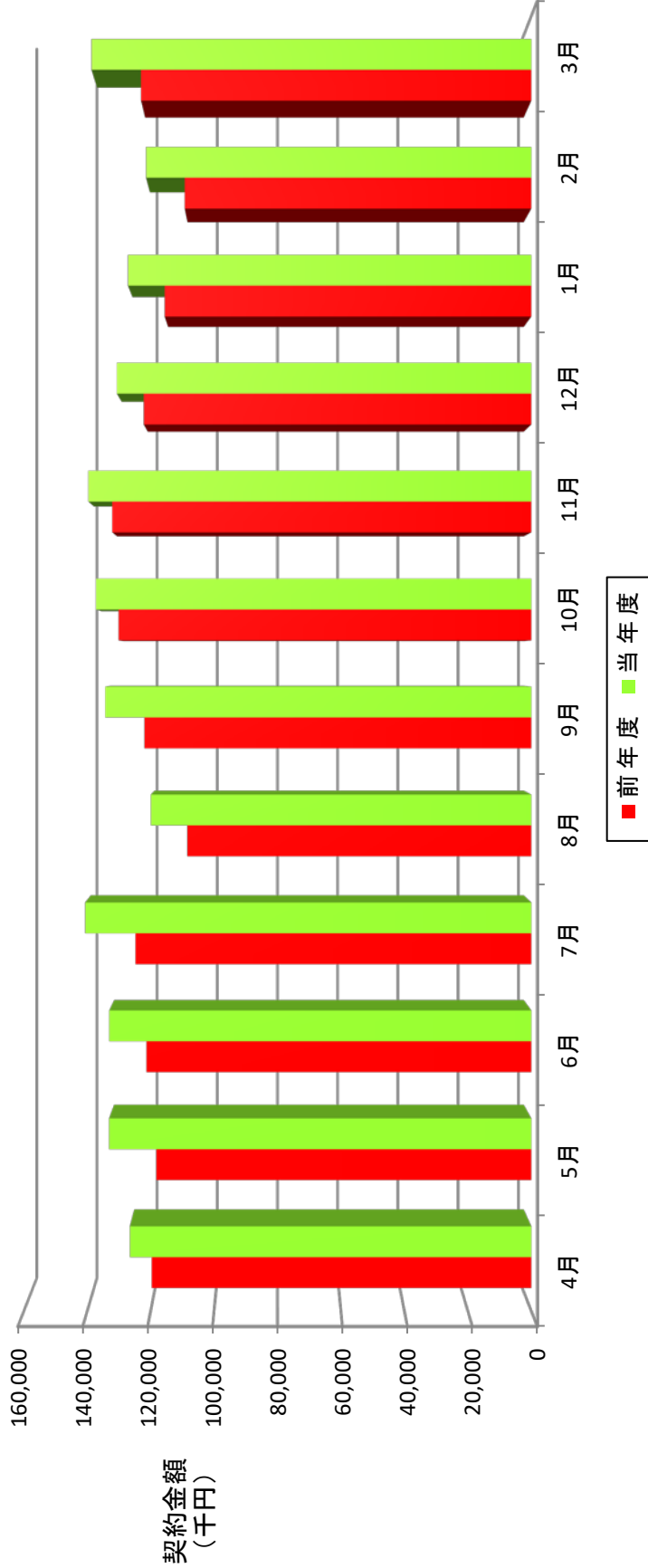
| | 受託 件数 | 就業人員 | | | 契約金額 | | | | 計 |
|------|----------|-------|--------|---------|---------------|-------------|-------------|---------------|---|
| | | 実人員 | 延実人員 | 延日人員 | 配 分 金 | 材料費等・他 | 事 務 費 | 計 | |
| 公共事業 | 367 | | 24,646 | 212,551 | 978,587,974 | 121,971,589 | 114,717,133 | 1,215,276,696 | |
| 民間事業 | 5,135 | | 12,650 | 86,109 | 290,907,167 | 853,240 | 24,649,304 | 316,409,711 | |
| 企業等 | 3,521 | | 6,496 | 16,511 | 44,859,393 | 1,287,495 | 4,546,401 | 50,693,289 | |
| 家庭 | 0 | | 0 | 0 | 0 | 0 | 0 | 0 | |
| 独自事業 | 8,656 | | 19,146 | 102,620 | 335,766,560 | 2,140,735 | 29,195,705 | 367,103,000 | |
| 小計 | 9,023 | 2,194 | 43,792 | 315,171 | 1,314,354,534 | 124,112,324 | 143,912,838 | 1,582,379,696 | |
| 公共事業 | 367 | | 24,646 | 212,551 | 978,587,974 | 121,971,589 | 114,717,133 | 1,215,276,696 | |
| 民間事業 | 8,656 | | 19,146 | 102,620 | 335,766,560 | 2,140,735 | 29,195,705 | 367,103,000 | |
| 合計 | 9,023 | | 43,792 | 315,171 | 1,314,354,534 | 124,112,324 | 143,912,838 | 1,582,379,696 | |

| | 公共事業 | | | 民間事業 | | 独自事業 | | 合計 | |
|---------|---------|-------------|---------|-------------|------|-------------|---------|---------------|--|
| | 延日人員 | 配 分 金 | 延日人員 | 配 分 金 | 延日人員 | 配 分 金 | 延日人員 | 配 分 金 | |
| 1 技術群 | 0 | 0 | 5,922 | 1,060,658 | 0 | 0 | 5,922 | 1,060,658 | |
| 2 技能群 | 105 | 768,935 | 11,406 | 49,607,017 | 0 | 0 | 11,511 | 50,375,952 | |
| 3 事務群 | 153 | 873,600 | 10 | 49,040 | 0 | 0 | 163 | 922,640 | |
| 4 管理群 | 134,718 | 687,856,781 | 18,784 | 85,933,486 | 0 | 0 | 153,502 | 773,790,267 | |
| 5 折衝外交群 | 0 | 0 | 0 | 0 | 0 | 0 | 0 | 0 | |
| 6 一般作業群 | 16,839 | 62,256,256 | 60,369 | 181,913,899 | 0 | 0 | 77,208 | 244,170,155 | |
| 7 サービス群 | 60,736 | 226,832,402 | 6,129 | 17,202,460 | 0 | 0 | 66,865 | 244,034,862 | |
| 8 その他 | 0 | 0 | 0 | 0 | 0 | 0 | 0 | 0 | |
| 合計 | 212,551 | 978,587,974 | 102,620 | 335,766,560 | 0 | 0 | 315,171 | 1,314,354,534 | |

2 公共・民間事業別就業実績

実績グラフ

令和4年度 契約金額の推移



単位:千円

| (月別) | 4月 | 5月 | 6月 | 7月 | 8月 | 9月 | 10月 | 11月 | 12月 | 1月 | 2月 | 3月 | 計 |
|------|---------|---------|---------|---------|---------|---------|---------|---------|---------|---------|---------|---------|-----------|
| 前年度 | 119,668 | 118,209 | 121,388 | 124,787 | 108,460 | 121,955 | 130,106 | 132,104 | 122,172 | 115,572 | 109,247 | 123,017 | 1,446,635 |
| 当年度 | 126,554 | 133,108 | 133,065 | 140,668 | 119,923 | 134,314 | 137,224 | 139,646 | 130,639 | 127,144 | 121,444 | 138,650 | 1,582,380 |
| 前年比 | 105.8% | 112.6% | 109.7% | 112.7% | 110.6% | 110.1% | 105.5% | 105.7% | 106.9% | 110.0% | 111.2% | 112.7% | 109.4% |

| (累計) | 4月 | 5月 | 6月 | 7月 | 8月 | 9月 | 10月 | 11月 | 12月 | 1月 | 2月 | 3月 |
|------|---------|---------|---------|---------|---------|---------|---------|-----------|-----------|-----------|-----------|-----------|
| 前年度 | 119,668 | 237,877 | 359,215 | 484,002 | 592,462 | 714,416 | 844,522 | 976,626 | 1,098,798 | 1,214,371 | 1,323,618 | 1,446,635 |
| 当年度 | 126,554 | 259,662 | 392,726 | 533,394 | 653,318 | 787,632 | 924,856 | 1,064,502 | 1,195,141 | 1,322,286 | 1,443,730 | 1,582,380 |
| 前年比 | 105.8% | 109.2% | 109.3% | 110.2% | 110.3% | 110.2% | 109.5% | 109.0% | 108.8% | 108.9% | 109.1% | 109.4% |

V 会議の開催

1 総 会

| 開催日 | 議 事 概 要 |
|---------------|---|
| 令和4年 6月28日 | <p>議 題： 第1号議案 理事の選任について 第2号議案 令和3年度決算（計算書類等）の承認について 以上について可決</p> <p>報告事項1号 監査報告 報告事項2号 令和3年度事業報告</p> <p>出席数： 2, 243人（代理人への委任状を提出した会員を含む。）</p> <p>会 場： 葛飾区シルバー人材センター 3階会議室</p> |

2 理 事 会

| 開催日 | 議 事 概 要 |
|--------------|---|
| 第1回 4月25日 | 議 決： 新規入会会員の承認、令和4年度定時総会（案） 報 告： 代表理事及び業務執行理事の職務執行状況報告、事務局職員のクールビズの実施、地域班役員等の変更、地区活動・専門部会・委員会からの報告 ほか |
| 第2回 5月16日 | 議 決： 新規入会会員の承認、理事の推薦、監査報告、令和3年度決算（計算書類等）の承認、令和3年度事業報告の承認、令和4年度定時総会被表彰者、未収金の貸倒処理 報 告： 代表理事及び業務執行理事の職務執行状況報告、定時総会案内文及び出欠ハガキ、定時総会進行予定表、地域班役員等の変更、地区活動・専門部会・委員会からの報告 |
| 第3回 6月29日 | 議 決： 新規入会会員の承認、相談役の選任、地区部長・副部長の承認、専門部会・各種委員会の担当理事、令和3年度剰余金の扱い（令和4年度収支予算書の変更） 報 告： 代表理事及び業務執行理事の職務執行状況報告、地域班役員等の変更、地区活動・専門部会・委員会からの報告 ほか |
| 第4回 7月25日 | 議 決： 新規入会会員の承認 報 告： 代表理事及び業務執行理事の職務執行状況報告、合同正副班長会議の開催、第1回会長会議の報告、地域班役員等の変更、地区活動・専門部会・委員会からの報告 ほか |
| 第5回 8月29日 | 議 決： 新規入会会員の承認、専門部会員の承認 報 告： 代表理事及び業務執行理事の職務執行状況報告、監事の監査報告、地域班役員等の変更、地区活動・専門部会・委員会からの報告 ほか |
| 第6回 9月26日 | 議 決： 新規入会会員の承認、公益社団法人葛飾区シルバー人材センター定款の一部改正（案）、育児・介護休業等に関する規程の一部改正 報 告： 代表理事及び業務執行理事の職務執行状況報告、地域班役員等の変更、地区活動・専門部会・委員会からの報告 ほか |

| 開催日 | 議 事 概 要 |
|---------------|---|
| 第7回 10月31日 | 議 決： 新規入会会員の承認、専門部会員の承認 報 告： 代表理事及び業務執行理事の職務執行状況報告、令和4年9月30日現在 貸借対照表及び正味財産増減計算書、地域班役員等の変更、地区活動・専門部会・委員会からの報告 ほか |
| 第8回 11月28日 | 議 決： 新規入会会員の承認 報 告： 代表理事及び業務執行理事の職務執行状況報告、理事及び監事候補者の推薦、理事及び監事候補者選考委員の推薦、第一地域正副会長会議の報告、監事の監査報告、令和4年度顧問・相談役会議の報告 令和4年度正会員状況調査結果、地域班役員等の変更、地区活動・専門部会・委員会からの報告 ほか |
| 第9回 12月19日 | 議 決： 新規入会会員の承認、理事及び監事候補者選考委員の承認、公益社団法人葛飾区シルバー人材センター職員給与規程の一部改正、公益社団法人葛飾区シルバー人材センター職員の勤勉手当に関する基準の一部改正 報 告： 代表理事及び業務執行理事の職務執行状況報告、地域班役員等の変更、地区活動・専門部会・委員会からの報告 ほか |
| 第10回 1月30日 | 議 決： 新規入会会員の承認、役員賠償責任保険の締結 報 告： 代表理事及び業務執行理事の職務執行状況報告、令和5年度 理事会の開催予定、地域班役員の変更、地区活動・専門部会・委員会からの報告 ほか |
| 第11回 2月27日 | 議 決： 新規入会会員の承認、令和5年度事業計画書、令和5年度収支予算書、令和5年度資金調達及び設備投資の見込み、公益社団法人葛飾区シルバー人材センター職員の期末手当に関する基準の一部改正 報 告： 代表理事及び業務執行理事の職務執行状況報告、次期理事候補者及び監事候補者選考の報告、監事の監査報告、地域班役員の変更、地区活動・専門部会・委員会からの報告 ほか |
| 第12回 3月27日 | 議 決： 新規入会会員の承認 報 告： 代表理事及び業務執行理事の職務執行状況報告、地域班役員等の変更、地区活動・専門部会・委員会からの報告 ほか |

3 専門部会

| 会議名 | 開催状況 | 議事概要及び活動 |
|--------|---------------------------|---|
| 総務部会 | 定例部会 6回 | <ul style="list-style-type: none"> ・いす体操：11月16日 1回 参加者12人 ・健康ストレッチ体操：11月30日 1回 参加者12人 ・ヨガ教室：6月14日、10月17日 4回 参加者25人 ・教養講座「あなたの健康」：8月9日 1回 参加者14人 ・教養講座「高齢者福祉サービス、介護保険のしくみ」： 12月14日 1回 参加者14人 ・ボランティア活動：在宅サービスセンター訪問、マラソン祭り (12人 延べ34人) ・柴又地域でのウォーキング：コロナウイルス感染状況を踏まえ中止 ・就業会員接遇研修：旧学校管理、食品トレイ保管、レンタサイクル 広報配布、ポスター掲出、公園清掃、自転車駐車を対象 講師は合同会社アンラーニング 7月4日～7月13日 10回(事務局3階会議室) 参加者91人 8月19日～8月26日 8回(事務局3階会議室) 参加者92人 9月5日～9月16日 7回(事務局3階会議室) 参加者83人 計 25回 参加者266人 |
| 事業部会 | 定例部会 6回 | <ul style="list-style-type: none"> ・技能講習会：植木剪定講習会(新人養成)7月20日 参加者11人 刃物研ぎ講習会(新人養成)2回 8月24日 参加者6人、2月17日 参加者7人 ・リーダー会議：刃物研ぎ 2回 8月24日、3月28日 除草作業 1回 1月27日 植栽剪定 1回 3月17日 |
| 広報部会 | 定例部会 4回 編集会議 等7回 | <ul style="list-style-type: none"> ・広報誌等発行：会報「なかま」(4回) ・PR活動:葛飾区産業フェアに出展(10月) 葛飾エフエムでPR 放送(毎週月曜日11時30分～45分) シルバーカラーの発行(2回)《区の広報紙に折り込み配布》 |
| 安全管理部会 | 定例部会 8回 | <ul style="list-style-type: none"> ・令和4年度安全管理活動実施計画の策定 ・シルバー保険適用事故の原因分析と対応の検討 ・傷害事故訪問調査(16件) ・就業現場安全巡回の実施(5地区×3回:60現場) ・体力測定会の開催 6回(7月27日高砂、10月13日金町、 11月29日新小岩北、2月21日青戸、3月23日堀切、 3月28日新小岩北) 参加者213人 ・自転車安全講習会の開催 2回(2月9日) 参加者22人 ・高所作業用道具安全点検(1月6日) |
| 会員増強部会 | 説明会等 80回 | <ul style="list-style-type: none"> ・入会説明会 47回開催(内女性限定の説明会 2回) 参加申込者:752人 参加者:527人 入会者:355人 (この他に令和3年度の入会説明会参加者から103人入会) ・新入会員研修会 33回開催(参加者:373人) |

4 各種委員会等

| 会議名 | 開催日等 | 議 事 概 要 及 び 活 動 |
|------------------------|-------------------------|---|
| 表彰候補者 選考委員会 | 5月9日 | <ul style="list-style-type: none"> センターの発展に寄与し功労があった会員を表彰候補者として選考 役員表彰候補者 1人 会員表彰候補者 67人 地域役員等表彰候補者 5人 を選考 |
| 理事・監事 選考委員会 | 4月28日 2月20日 | <ul style="list-style-type: none"> (令和4年度)次期理事候補者の選考 (令和5年度)次期理事及び監事候補者の選考 |
| 就業調整委 員会 | 不開催 | ————— |
| 就業先拡充 委員会 | 5回 | <ul style="list-style-type: none"> 会員(2,989件)を対象としたアンケート調査を実施 (1,766件から回答あり) 産業フェアに参加し、センターPR活動を実施 年末年始表敬訪問の代替として、12月に発注者へお礼状と粗品を送付し、契約継続のお願いを行った。 |
| 基本計画策 定委員会 | 不開催 | ————— |
| 不服審査 委員会 | 不開催 | ————— |
| 顧問・相談 役会議 | 11月22日 | <ul style="list-style-type: none"> 令和3年度及び令和4年度上期の事業実績 シルバー人材センターの持続可能性について その他、意見交換 |
| 地区役員会 | 不開催 | ————— |
| 合同正副 班長会 | 9月21日 午前・午後 の2回開催 | <ul style="list-style-type: none"> 班長・副班長の役割 地域貢献活動 個人情報保護と会員名簿の取扱い 地域班等の役員及び会議に対する経費の支出 令和4年度正会員状況調査の実施 会員見舞金等の支払い |
| 地区正副 班長会及び 地域班会議 | | <ul style="list-style-type: none"> 地区や班の状況に応じて、適宜開催 |

令和4年度団体傷害保険適用品事故

令和5年3月31日

別表 12-1

事故件数 16件 就業中 (8件) 就業往復途中 (8件) 会議出席のため往復途中 (0件) 他 (0件) (内 自転車 0)

| 番号 | 地区 | 事故発生日 | 発生状況 | 性別 | 年齢 | 傷名 | 害称 | 職群等 | 職種等 | 事形 | 事故区 | 傷害の程度 | | |
|----|----|-------------------------------|---|----|----|------------|----|--------------------|-------|-----------|------|-------|----|----------|
| | | | | | | | | | | | | 入院 | 通院 | 後障 死亡 |
| 1 | 西 | 令和4年 4月14日 午前 7時50分 | 就業先に自転車で向かう途中、交差点で停止し、雨によって濡れたハンドルを自転車で跨った状態で拭いたところ、ハンドルを取られてバランスを崩し転倒。地面に右手をついた際に骨折した。 | 女 | 72 | 右手首 骨折 | | 屋外清掃 作業 | 共用部清掃 | 交通事故 | 就業途上 | 54 | | |
| | | 令和4年 1月8日 午前 11時00分 | | | | | | | | | | | | |
| 3 | 東 | 令和4年 5月18日 午前 7時40分 | 配置箇所へ向かう途中にバリケードを設置したところ、バリケードが飛ばない様にしゃがんで砂袋を乗せようとした結果、強風でバリケードが倒れて右肩と右足首に当たった。 | 女 | 73 | 頸部 打撲挫傷 | | 各種 安全指導 サービス | 学童案内 | 激突 | 就業中 | 62 | | |
| | | 令和4年 5月22日 午前 11時50分 | | | | | | | | | | | | |
| 5 | 南 | 令和4年 6月13日 午後 12時15分 | 除草作業終了時、仕上げの掃き掃除をしていたところ、よろけて尻餅をついた。 病院へ行ったらところ脊椎の圧迫骨折と診断された。 | 男 | 85 | 脊柱 骨折 | | 除草作業 | 除草作業 | 無理な 動作 | 就業中 | 57 | | |
| | | 令和4年 9月3日 午後 4時30分 | | | | | | | | | | | | |
| 7 | 北 | 令和4年 9月20日 午後 4時00分 | 就業終了後、自転車で帰宅途中で、前方を歩いていた子どもを避けて通り過ぎようとしたところ、水溜りに入りタイヤが滑って転倒。 | 女 | 74 | 胸部 骨折 | | 各種 安全指導 サービス | 学童案内 | 交通事故 | 就業途上 | 3 | | |

令和4年度団体傷害保険適用品事故

令和5年3月31日

| 番号 | 地区 | 事故発生日 | 発生状況 | 性別 | 年齢 | 傷名 | 害称 | 職群等 | 職種等 | 事形式 | 事故区 | 傷害の程度 | | | |
|----|----|--------------------------------|--|----|----|---------|------------|------------|----------|------|------|-------|----|----|----|
| | | | | | | | | | | | | 入院 | 通院 | 後障 | 死亡 |
| 8 | 南 | 令和4年 10月7日 午後 12時10分 | 就業終了後、自転車で帰宅している際に、自転車のブレーキをかけたところ、前方につんのめるように転倒した。胸部を自転車のハンドルに強打し、医療機関へ受診した結果、骨にひびが入っていた。 | 男 | 77 | 胸部骨折 | 駐輪場管理 | 駐輪場管理 | 自転車駐輪場管理 | 転倒 | 就業途上 | | 5 | | |
| 9 | 西 | 令和4年 9月6日 午後 5時10分 | 就業終了後、自転車で帰宅している際に、自転車の操作を誤り、自転車ごと転倒した。胸部を地面に強打し、医療機関へ受診した結果、あばら骨にひびが入っていた。 | 男 | 82 | 胸部骨折 | 遊戯施設管理 | 遊戯施設管理 | 交通公園管理業務 | 転倒 | 就業途上 | | 4 | | |
| 10 | 西 | 令和4年 10月11日 午前 11時00分 | 就業中に植栽の剪定をしていたところ、斜面で滑ってしまい石段から転落。その際に右手の裂傷及び右側の腰を骨折した。 | 男 | 76 | 腰部骨折 | 遊戯施設管理 | 遊戯施設管理 | 交通公園管理業務 | 転落 | 就業中 | 30 | | | |
| 11 | 西 | 令和4年 11月2日 午前 10時30分 | 広報紙の配布中、足を滑らせて転倒した。 | 女 | 75 | 右手首骨折 | 広報関連サービス | 広報関連サービス | 広報配布 | 転倒 | 就業中 | | ○ | | |
| 12 | 北 | 令和4年 10月15日 午前 9時50分 | 就業終了後、自転車で帰宅している際に、前方を歩いていった高齢者を避けようとしたところ、バランスを崩して転倒した。 | 女 | 81 | 左肩骨折 | 屋内清掃作業 | 屋内清掃作業 | 共用部清掃 | 転倒 | 就業途上 | | 36 | | |
| 13 | 西 | 令和4年 12月5日 午前 10時30分 | 共用廊下をモップ掛けしている途中、排水溝に足を取られて後ろ向きに転倒。右手にモップを持っており、左手で受け身を取った際に痛めた。 | 女 | 67 | 左手首捻挫 | 屋内清掃作業 | 屋内清掃作業 | 共用部清掃 | 転倒 | 就業中 | | 6 | | |
| 14 | 中 | 令和4年 11月24日 午前 8時20分 | 就業先へ自転車で向かっている途中、車道から歩道へ移行しようとした際に転倒し膝を打った。その時点であまり痛みは無かったが、その後悪化し、1月初旬から通院したところ、半月板損傷と分かった。 | 男 | 70 | 左膝半月板損傷 | 駐車場管理 | 駐車場管理 | 駐車場駐輪場管理 | 転倒 | 就業途上 | | 17 | | |
| 15 | 西 | 令和5年 2月21日 午後 4時10分 | 就業終了後、自転車で帰宅途中、強風に煽られて転倒した。 | 男 | 78 | 右足大腿骨骨折 | 各種安全指導サービス | 各種安全指導サービス | 学童案内 | 交通事故 | 就業途上 | ○ | | | |

令和4年度団体傷害保険適用事故

令和5年3月31日

| | | | | | | | | | | | | | | | | | | | | | | | | | | | | | | |
|----|----|----|---|-------|------------------------------|------|---|----|---|----|----|----|----------|----|--|-----|-------|-----|-------|----|----|-----|-----|----|----|-------|----|--|----|--|
| 番号 | 16 | 地区 | 中 | 事故発生日 | 令和5年 3月30日 午後 5時30分 | 発生状況 | 自転車整理を行っていた際に、倒れている自転車のスタンドに引っ掛かって躓いてしまい、顔を自転車にぶつけ下 脛を切った。 | 性別 | 男 | 年齢 | 82 | 傷名 | 下脛 創傷 | 害称 | | 職群等 | 駐車場管理 | 職種等 | 自転車整理 | 事形 | 転倒 | 故事区 | 就業中 | 故分 | | 傷害の程度 | | | | |
| | | | | | | | | | | | | | | | | | | | | | | | 入院 | | 通院 | ○ | 後障 | | 死亡 | |

令和4年度団体賠償保険適用事故

令和5年3月31日

| | | | | | | | | | | |
|---------|--|--|--|--|--|--|--|--|--|--|
| 事故件数 1件 | | | | | | | | | | |
|---------|--|--|--|--|--|--|--|--|--|--|

| 番号 | 地区 | 事故発生日 | 発生状況 | 性別 | 年齢 | 人身財物 | 名称 | 職群等 | 職種等 | 損害の程度 | 保険金額 (円) |
|----|----|-------------------------------|--|----|----|------|-------------|-------------|------------|------------|-------------|
| 1 | 東 | 令和4年 10月5日 午後 12時00分 | 植木剪定の作業中、発注者宅前に駐車中の車のボンネットに切った枝を落とし、へこませた。 | 男 | 76 | 財物 | 車両 ボンネット | 植木・造園 工事 | 植木の 手入れ | 車両ボンネット キズ | ¥112,443 |