



会報
シルバー



題字／第三代理事長 佐藤貞一氏書

第 24 号

(通巻第47号)

平成29年7月1日

■発行

公益社団法人

仙北市シルバー人材センター

仙北市角館町北野62-2

電話55-1646 / FAX55-1652

E-mail:kitasen@sjc.ne.jp



黒い板塀にピンクの桜、なんとも^{なま}艶めかしい^{ふぜい}風情である。
時折吹く風でゆれる^{さま}様は、^{てまね}手招きしているようである。

写真・文／中央班 藤田利孝

今の田植えは、田植機を使ってスピーディーにすすめられますが、昔も今も豊作を願う気持ちには変わらないと思います。実りの秋には大豊作でありますように?・・・

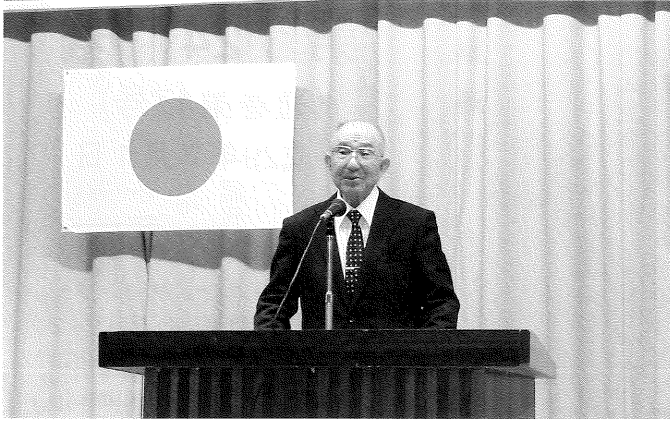
写真・文／広報委員 伊藤謙悦

会報シルバーきたうらの、表紙に載せる写真を広く会員の皆さんから募集しますので写真に簡単なメッセージを添えて応募して下さい、お待ちしております。

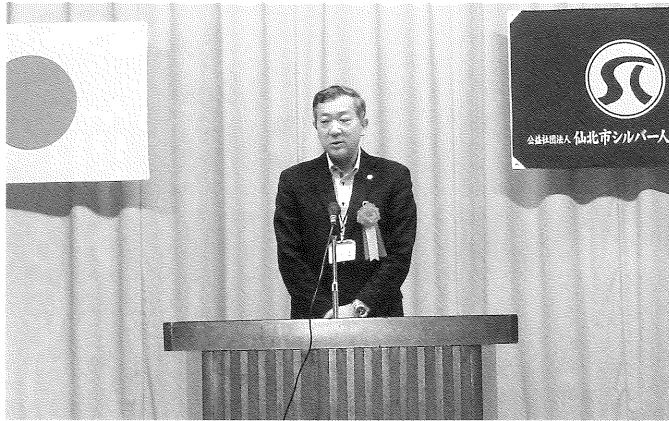


平成二十九年度 定時総会が開催される

去る六月八日(木)、公益社団法人仙北市シルバー人材センター平成二十九年度定時総会が、西木温泉クリオンで開催されました。高橋一海理事長の挨拶で始まり昨今の現



状を話し、会員の皆様が地元
の各分野で活躍され、会員、
役職員の皆様が一丸となつて
いる事へのお礼を述べられま
した。さらに切磋琢磨し各任
務を全うし、これからの運営



に努力して頂きたいと話され
ました。又、来賓からの御祝
辞を頂き、これから県人口が
百万人を割り、シルバー人材
の役割が大きいと話されまし
た。そして、橋本議長を選出
し定足数報告、監査報告、平
成二十九年度事業計画につい
て、収支予算、資金調達及び
設備投資の見込み、又二十八
年度事業報告、収支決算報告
が有りました。最後に会員一
同の絶大な協力を得て発展し、



さらに会員の加入促進目標三
五〇名をお願いして無事閉会
しました。

広報委員 田村茂雄



委員欠員による
補充について

○安全・適正就業委員

田沢湖 神代班

石橋 勝美

(五月一日付)

安全はすべてに優先する

公益社団法人仙北市シルバー人材センター

理事長 高橋 一海



今年の干支は「酉」

ですが、鳥類で人間に一番役立つ鳥は「鶏」で、時を告げ時間を知らせることは他の鳥に無い特徴で肉は美味、臓腑や骨まで利用され、中国では

鶏自身が大変に貴重とされ、鳥にあやかり社会的に有用な存在にあるそうです。「酉」と云う字に「酉さんすい」をつける「酒」になります。お酒の好きな方は焼き鳥をつまみに飲み過ぎない一年になります様

ごあいさつ

仙北市長 門脇 光浩



早いもので七月になりました。

皆様には仙北市発展に日夜ご貢献をいただき、厚く御礼を申し上げます。また行政の様々な事業サポート、会員の健康保持と生きがいづくりな

ど、積極的に取り組まれていることに心より敬意を表します。さて最近よく人口減少問題が話題になります。増加を続けた高齢人口も五年のうちに減少に転じる統計予測があり、こうなると人口減少はさらに加速します。仙北市はもう十

に気を付けましょう。

さて去る六月八日、二十九年仙北市シルバー人材センター定時総会が西木温泉クリオンに於いて開催され、原案通り可決承認されました事を衷心よりお喜び申し上げます。会員並びに役職員皆様の常日頃のご協力により当センターは順調に推移致している様に思われ、深く感謝致します。私達会員は色々な作業に従事しなければなりません。作業

中は気持ちいを緩める事なく、絶対に事故のない、怪我のない、物損事故のない、シルバー会員として働いて参る所存であります。「安全はすべてに優先する」を合言葉に無事故を目標に就業致しましょう。この先厳しい暑さが増して参りますので、お身体には十分に気を配り乍ら安全に就業されます様、切にお願い致します。

年少して二万人になる推計があり、このままでは地域経済や活力の矮小化が避けられない状況です。そこで何とか減少スピードを鈍化させ、産業の育成やコミュニティの維持を図ろうと、様々な対策が既にスタートしています。先ずは、「人口減少社会であつても市民の暮らしが成り立つ、ここで生き続けることのできる仕組みづくり」の確立です。男女共同参画社会の実現はも

ちろん、高齢者の皆様の社会参画を進めることが重要です。地方創生特区に指定されている仙北市は、シルバー人材センターの就業時間の延長で、農業等に従事する高齢者を対象に週四十時間（現行法では二十時間）まで可能とする特例を承認いただきました。

皆様には今後とも健康にご留意をいただき、仙北市を支える主体者として、さらなるご活躍をご祈念申し上げます。

お客様の声

頼りにして下さり、輝く力

田沢湖 佐藤 智恵美

私が最初にシルバー人材センターさんをお願いしたのは、忌明けのお知らせの宛名書きでした。

交友関係が広い父でしたので、枚数も多く、日中仕事をしながら夜に書きあげるには時間も手も足りませんでした。そんな時、近所のシルバー会員さんから宛名書きもお願い出来るかと教えていただき、とまどいながらもお願いいたしました。短い期間で、一枚一枚丁寧に仕上げ下さり、その仕事ぶりは大変素晴らしいものでした。

今やパソコンで毛筆文字を選択すれば一気に宛名書きできる時代ではありますが、手書きしていただいたことで、ほのかに薫る墨の香に心安ま

る気がしました。

このように丁寧で正確な仕事には、きつとこれまで培ってきた会員さんの知識や経験が生かされているのでしよう。

これを機に、家庭や職場でもいろいろとお願いすることが増えたのですが、いつも迅速かつ丁寧な仕事ぶりです、大変助かっております。

今後もシルバー会員さんの「輝く力」を頼りにしてまいりますので、末永くよろしくお願いたします。

会員の声

「孫」達と共に

生保内班 藤沢 繁永

当センターに加入させて頂いてから、丁度一年になりました。

当初、ショートステイの夜間見回りだけでしたが、学童保育の仕事も紹介され、現在かけ持ちで従事しております。学童保育の方は午後三時から六時までですが、最初のうちは事故等の心配もあり「果して自分にできるだろうか。」との不安で一杯でした。幸いセンターの方々のアドバイスや、スタッフの方々の御親切を頂きながら、どうかおこなしております。

神代班の寺田さんの作成による、ミニゴルフやミニサッカー等に子供達と一緒に笑いながら興じる事は、ストレスの解消にも役立つと感じております。

七十歳近い年寄りが、どこまでやれるか不安ですが、「あ・お・い・く・さ」精神で、頑張

るつもりです。

宜しくお願いたします。

シルバー人材センターに感謝して

桧木内班 武藤 晴子

子ども達の朝の元気な声を聞ける機会を得ることができました。

私の家は学校の近く、チャイムの音、子ども達の元気な声。これまでであれば「学校始まったな。」「一時間目終わったな。」と、耳をそばだてていたものを、今では学校へ入る為の第一歩、開錠業務係として働いております。

遠くから声をかけてくれる子、近くでほそほそと話してくれる子。子ども達にはそれぞれ違いはあっても、輝いている目は同じです。そんな環境で働ける幸せをいっぱい受け、子ども達に負けない高齢者になれたらと、日々励んでおります。

シルバーに登録してみようかと思つた自分の勇気と、この機会を与えてくださったシルバーに感謝して、これからも頑張つて行きたいと思ひます。



年間行事及び会議予定
(平成二十九年七月～三十年三月)

平成二十九年七月一日

・シルバー会報(二十四号)発行
安全だより(三十五号)発行

七月一日～三十一日

・シルバー人材センター事業安全
適正就業強化月間

七月下旬

・第四回理事会

九月下旬

・第二回安全・適正就業委員会

十月一日～三十一日

・シルバー人材センター事業普及
啓発促進月間

十月中旬

・田沢湖地区ボランティア

・第七回理事会

・安全だより(三十六号)発行

十月下旬

・第四回広報委員会

・角館地区ボランティア

十一月中旬

・第五回広報委員会

十一月下旬

・上半期監査

・西木地区ボランティア

十二月下旬

・第六回広報委員会

十二月中旬

・第十回理事会

平成三十年一月一日

・シルバー会報(二十五号)発行

一月下旬～二月中旬

・地域班会議

三月上旬

・第三回安全・適正就業委員会

三月中旬

・第十二回理事会

事務局だより

《就業の際は『報告・連絡・相談』を忘れずに!!》

個人的に依頼された場合を除き、会員がお客様から直接依頼を受け、報酬を受け取る事は禁止しています。直接取引上、発生したトラブルに関してセンターでは責任を負いかねますので、センターに対する依頼を直接受けた場合は、必ず事務局へ連絡を入れてからの就業をお願いします。

なお、事務局に連絡を入れずに就業すると、就業中におけるケガは勿論、相手に損害を与えたり、器物を破損したりした場合に保険の対象となりませんのでご注意ください。

また、会員の皆さんが就業する際には、請負、派遣問わず契約を交わすことによって就業可能となっておりますので、仕事上の問題や会員自身の就業意向などの問い合わせは事務局までご相談ください。

但し、契約形態(内容、期間など)によっては、手続き上ある程度の時間が必要となる場合もありますので、早めのご連絡をお願いします。

《提出書類等の徹底について》

当センターでは、請負契約による就業の際の「就業報告書」や派遣契約の際に必要な「同意書」などの書類、その他「健康診断書(写)」、「会員年会費」など、様々な提出書類等がありますが、ほとんどの書類に提出期日の記載があります。

場合によっては「うっかりしていた」、「忘れていた」という理由で期日までに提出できなかった事もあるかもしれませんが、センターからの文書類が届いた場合は必ず目を通していただき、確実に提出期日を守ってくださるようお願いいたします。

《事務所休業日のお知らせ》

平成29年8月14日(月)、平成29年8月15日(火) ◇ 午前中の営業(午後 事務所を休業)

平成29年12月29日(金)～平成30年1月3日(水) ◇ この期間は、年末年始により事務所を休業

《健康診断書(写)の提出について》

シルバー人材センター会員としての条件が「原則60歳以上の健康で働く意欲のある方」としていることから、毎年健康診断を受診するよう推進しておりますが、平成26年度より、健康診断の受診結果が届き次第、事務局まで提出することにしております。

長期間未提出の会員に関して、事故の未然防止という意味から一時的に就業を見送ることも検討しておりますので、忘れずに提出するようお願いいたします。

入会説明会の開催日

- 7月20日(木)
- 8月21日(月)
- 9月20日(水)
- 10月20日(金)
- 11月20日(月)
- 12月20日(水)

説明会に出席する場合は、事前に申込みが必要です。

「会員一人がひとりを紹介」を目標に、入会を促進してくださるよう会員皆さまからのご協力をお願いいたします。

また、入会希望の方がおりましたら是非ご紹介ください。

☎五五ー一六四六

(なお、二十日が休日の月は、翌平日となります。)

原則として六十歳以上の健康で、働く意欲のある方を募集しております。

年々会員が減少傾向にあり、依頼される職種によっては対応できない状況が増えております。

会員大募集(女性大歓迎)

文芸

俳句

北部班 青山 甫
 ○軒下でネコが寛ぐ冬日なた
 ○初雪や木の枝止まり花咲かす

神代班 大山 優子

○歛と手の忙し畝上げ雨の前
 ○支え合いシルバー仲間と草むしり
 ○耳遠く郭公鳴くや無頼着

松木内班 橋本 勲

○人生をデンデムシに学びけり
 ○とりあえず奴豆腐のおもてなし

短歌

雲沢班 奥田 進

○人生は死迄勝負と酒交わす
 若き日のこと想いにふける

雲沢班 菅原 シホ子

○亡き友は豊かに人生を終われりと
 思いつつ読む忘明けの書状
 ○委託して植えて貰いし早苗田の
 水面に映る新緑の山

芸

川柳

○「熊に注意」の回覧板を渡すべく
 早苗田の畦の草踏みてゆく

広久内班 伊藤 謙悦

○鯉のぼりこの家の子らは男なり
 ○桜散り葉桜もよし武家屋敷

広久内班 伊藤 恭子

○手作りのもてなし嬉し里帰り
 ○残雪に青葉茂りし駒ヶ岳

雲沢班 奥田 進

○規律良し下校児童に守り隊

広報委員会では、会員の皆さんからの文芸を、随時募集しております。



平成29年度 高齢者活躍人材育成事業

《 会員や高齢者の派遣就業のための技能講習のご案内 》

家事支援員講習 7月18日(火)～7月21日(金) 4日間 JA秋田おぼこ 角館支店

※ 上記の事業に関しては、定時総会の案内に詳細が記載された文書を同封しておりますので、ご確認ください!!

お知らせ

広報委員会では、会員向けの7月号と市民向けの1月号の年2回会報を発行しておりますが、今後の発行に向けて7月号では会員である皆さんからの写真や会員主催によるイベントのお知らせ等も掲載したいと考えております。

随時、事務局を窓口として募集をしておりますので気軽にお問合せください。

シルバー人材センター事務局 ☎55-1646

《編集後記》

会員の皆様には御清勝にお過ごしのことと存じます。

武家屋敷通りのしだれ桜もピンクから新緑に移り、朝露にあたりしつとりとした容姿に変わりました。

農家の皆様は、田植えも終り一段落した頃と御察し申し上げます。

仕事の合間をみつけて山菜採りの季節です。北浦の野山の恵みに感謝し、毎日元気健康を心がけシルバーの仕事にも、趣味にも一生懸命うちこめる様に努力しましょう。

今年の夏は猛暑になる予想です。就業時には、熱中症にならないよう充分注意して過ごしましょう。

広報委員 山田勝洋

訃報

謹んでご冥福をお祈り申し上げます。

藤川 重四朗さん(七十三歳)

神代班