

平成28年度

公益社団法人 高知市シルバー人材センター

# 第36回 定時総会

議 案 書



日 時 平成28年5月30日(月曜日)  
午後1時30分

場 所 高知市本町5丁目6-42  
高知会館 白鳳の間  
電話 823-7123

公益社団法人 高知市シルバー人材センター

平成28年度  
公益社団法人 高知市シルバー人材センター  
第 36 回 定 時 総 会

次 第

1. 開 会 宣 言
2. 理 事 長 挨 拶
3. 感 謝 状 贈 呈 及 び 表 彰 状 授 与
4. 来 賓 祝 辞  
高 知 市 長  
高 知 労 働 局
5. 議 長 選 出
6. 議 事 録 署 名 人 指 名
7. 議 案 審 議  
第1号議案 平成27年度事業報告及び収支決算並びに監査報告について  
第2号議案 平成28年度事業運転資金の借入限度額について  
第3号議案 理事・監事の選任について  
第4号議案 役員の報酬等及び費用に関する規程の一部改正について  
第5号議案 その他
8. 報 告 事 項  
(1) 平成28年度事業計画及び収支予算について  
(2) その他
9. 議 長 降 壇
10. 閉 会 宣 言

---

※ 研 修 会

**接遇ビデオ研修**

**『のぞましいコミュニケーションのために』(15分)**

**～あかるい対応は仕事の潤滑油～**

※ アトラクション

**大福引き大会**

## 感謝状の贈呈並びに表彰状の授与

### ◎ 発注者感謝状 3団体 (平成27年度実績)

	名 称	業務内容
1	浜 田 工 務 店 様	資材片付け業務
2	新高知基準寝具株式会社様	ミシン掛け作業等
3	有限会社山重食肉様	バーベキューセットの片づけ作業

### ◎ 特別表彰 1名 (敬称略)

職 名	会 員 名	備 考
監 事	藤 田 佳 久	役員3期以上

### ◎ 会員表彰 10名 (平成27年度実績) (敬称略)

	会員番号	会 員 名	備 考
1	4784	土 居 帛 子	一 宮 ブ ロ ッ ク
2	2883	岩 川 和 正	一 宮 ブ ロ ッ ク
3	4806	川 村 寿 美	三 里 ブ ロ ッ ク
4	4824	浜 窪 淑 子	潮 江 ブ ロ ッ ク
5	4825	田 内 愛 子	高須五台山ブロック
6	4850	公 文 湧 子	大津介良ブロック
7	2985	横 田 淳 一	旭 ブ ロ ッ ク
8	2990	吉 岡 正 昌	鴨 田 ブ ロ ッ ク
9	2993	坂 本 純 一	旭 ブ ロ ッ ク
10	2999	岩 崎 二 郎	秦 ブ ロ ッ ク

公益社団法人 高知市シルバー人材センター理事長表彰規程  
～ 抜 粋 ～

( 表彰の対象者 )

第 3 条 表彰の対象者は、次の各号の一に該当する者とする。

- (1) センター会員の在籍期間が3年以上の者
- (2) 就業日数がセンター会員の平均就業日数を上回る者
- (3) 地域において、センター会員の確保と会員の「自主・自立、共働・共助」に対し、積極的に活動し、その功績顕著な者
- (4) その他、理事長が特に必要と認めた者

( 感謝の対象者 )

第 4 条 感謝の対象者は、次の各号の一に該当する者とする。

- (1) センターの基本理念を理解され、中高年者に就業機会を数多く提供された者
- (2) センター会員の福祉の増進と、センターの運営に格別の支援協力された者
- (3) その他、理事長が特に必要と認めた者

# 第1号議案 平成27年度事業報告・収支決算・監査報告について

公益社団法人高知市シルバー人材センター 平成27年度事業報告及び収支決算並びに監査報告について、定款第43条の規定に基づき、総会の承認を求めます。

## 平成27年度事業報告

平成27年度は、派遣法の改正に伴い課題となっていました3年問題がクリアできたことから、厚生労働省や全国シルバー人材センター事業協会の方針により、派遣事業に力を入れてきました。具体的には、従来からの受託先への訪問や、新規のお客様への派遣の説明を積極的に実施し、また、事務局内での勉強会や連絡会による情報の共有を行い、一定の目標をクリアすることができました。

また、受託事業につきましては、経済状況の悪化や天候の影響等から、昨年度と比べ契約額が大きく減少いたしました。

その結果、決算で148万円強の赤字となりましたが、当初予算での赤字額228万円余りからは80万円程度赤字を圧縮することができました。

### 事業の実施内容

#### ① 無事故、安全就業への取組み

無事故、安全就業はシルバー人材センター事業の最重要事項として取り組んでまいりましたが、平成27年度は交通事故での長期入院や賠償事故が増加しました。労働局と県シルバーの業務指導でも安全就業の巡回指導が少ないとの指摘を踏まえ、10月からは月1回のペースで巡回指導を実施することとしました。

#### ② 顧客満足度の向上

お客様からの接遇面での苦情は皆無となりましたが、お客様との会話が就業の基本であることには変わりはありませんので、接遇研修は繰り返し実施する事が大切だと考えています。昨年11月には接遇研修を2回実施し約150名の受講をいただきました。しかしながら、まだ1度も受講したことがない会員さんが多くいますので、引き続き接遇研修を継続して実施してまいります。

#### ③ 就業開拓

高知市からの委託事業として「地域人づくり事業」を実施しました。基本的には介護事業所や市の施設を中心に全市域を巡回し、新規就業やワンコインサービスのパンフレット配布等を行いました。また、1月からは新たに「就業開拓コーディネーター」を委嘱し積極的な就業開拓を実施しました。

#### ④ 会員増への取組み

会員増への取組みとして、昨年度から実施している「会員紹介キャンペーン」を27年度も継続しました。しかし、退会会員が予想以上に多く会員数は微減となりました。

⑤ ブロック活動の活性化

相変わらずブロックによって取り組みに温度差があります。引き続き会報誌での取材をお願いしていきます。

⑥ 取り組みの迅速化

会員さんには、お客様への連絡はできるだけ早くしていただくようお願いしてありますが、相変わらずお客様からは「まだ連絡が無い」という電話をいただきます。引き続き、お客さへの連絡を迅速に行っていただける取り組みを実施します。

⑦ 派遣事業の拡大

平成 27 年度から取り組みを強化してまいりました派遣事業については、従来から受託いただいているお客様を訪問し派遣の説明をさせていただき、また、新規のお客様にも積極的に派遣の説明を行うなどにより、初期の目的を達成することができました。

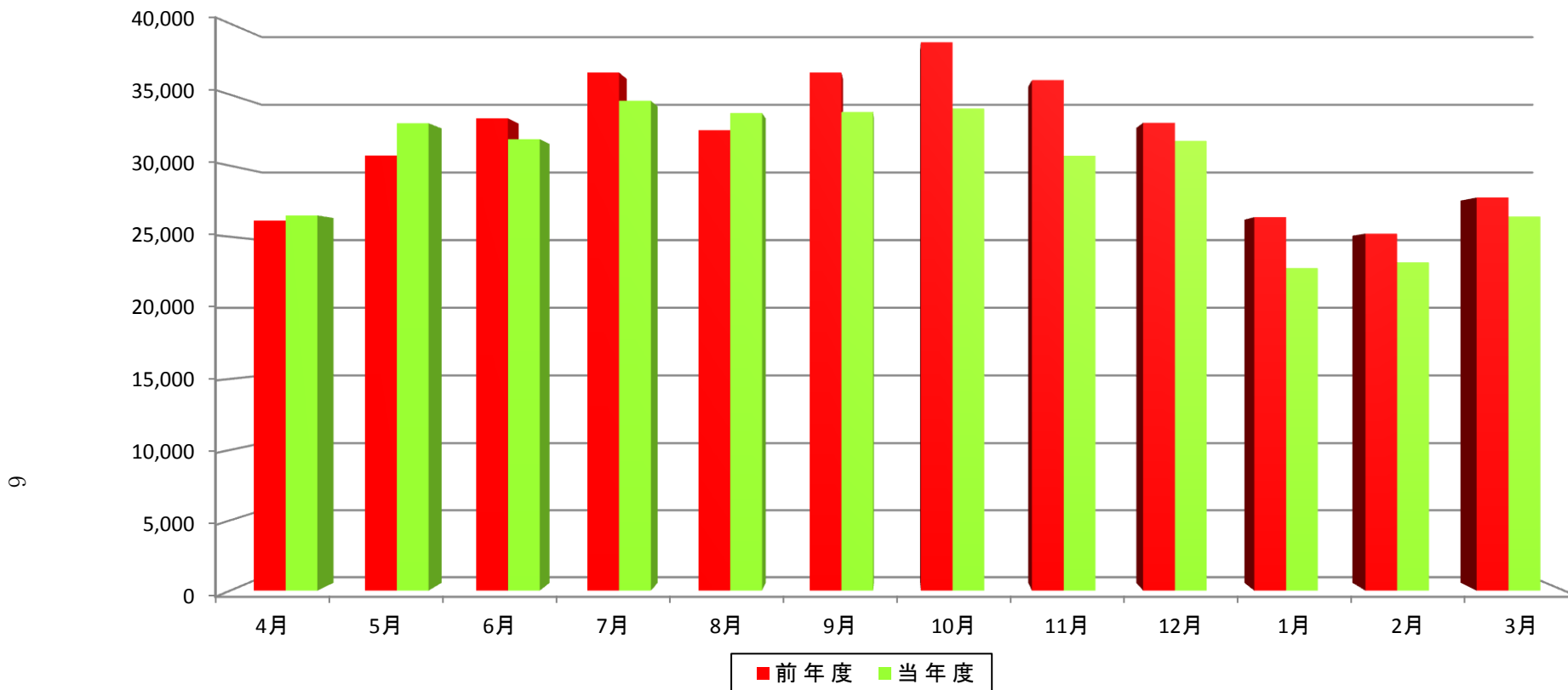
⑧ ワンコインサービスの継続

平成 27 年度は、高知市の特段のご理解を得てワンコインサービスを高知市単独事業として実施することができました。受託件数も対前年度比 57%の伸びとなり、お客様からは「大変使いやすいサービス」との声もいただいています。また、この事業での就業中、倒れて動けなくなったお客様の家に訪問し、会員の機転によって危ない所を助けることができました。お客様やご家族の方達から大変感謝され、この事業の大切さを改めて認識しました。

⑨ 街路市活性化事業

補助事業の最終年度である平成 27 年度についても、フェイスブックや県外からの視察、マスコミ対応など、街路市の魅力について広く PR を行うとともに、出店者からの意見や要望を委託者に届けました。

平成27年度 受託事業実績グラフ（派遣事業を除く）



単位:千円

(月 別)	4月	5月	6月	7月	8月	9月	10月	11月	12月	1月	2月	3月	計
前年度	26,132	30,710	33,337	36,555	32,492	36,552	38,686	36,018	33,022	26,380	25,222	27,761	382,867
当年度	26,502	32,990	31,862	34,568	33,701	33,772	34,022	30,695	31,755	22,797	23,203	26,419	362,286
前年比	101.4%	107.4%	95.6%	94.6%	103.7%	92.4%	87.9%	85.2%	96.2%	86.4%	92.0%	95.2%	94.6%

(累 計)	4月	5月	6月	7月	8月	9月	10月	11月	12月	1月	2月	3月
前年度	26,132	56,842	90,179	126,734	159,226	195,778	234,464	270,482	303,504	329,884	355,106	382,867
当年度	26,502	59,492	91,354	125,922	159,623	193,395	227,417	258,112	289,867	312,664	335,867	362,286
前年比	101.4%	104.7%	101.3%	99.4%	100.2%	98.8%	97.0%	95.4%	95.5%	94.8%	94.6%	94.6%

# 平成27年度(3月末現在) 事業実績資料

## 資料 1 会員状況

(表 1) 年度別会員数

(表 2) 月別会員数・就業率

## 資料 2 事業実績

(表 3) 歴年・区分別契約金額の推移

(表 4) 年度別事業実績比較(受託・派遣含む)

(表 5) 種類別(受託・独自・派遣)事業実績比較

(表 6) 月別事業実績比較(受託・派遣含む)

(表 7) 受託・派遣事業実績比較

## 資料 3 (表 8) 職群(職種)別 事業実績比較



資料1. 会員状況  
表1 年度別会員数

平成28年3月31日 現在

年度別	区分	高知市高齢者人口(60歳以上)			高知市シルバー人材センター会員					
		男性	女性	計	男性		女性		計	
					会員数	入会率%	会員数	入会率%	会員数	入会率%
昭和	56年度	16,359	24,512	40,871	315	1.93	197	0.80	512	1.25
	57年度	16,788	25,351	42,139	265	1.58	155	0.61	420	1.00
	58年度	17,209	26,384	43,593	298	1.73	183	0.69	481	1.10
	59年度	17,871	27,458	45,329	309	1.73	156	0.57	465	1.03
	60年度	18,566	28,510	47,076	344	1.85	185	0.65	529	1.12
	61年度	19,422	29,671	49,093	333	1.71	195	0.66	528	1.08
	62年度	20,282	30,843	51,125	341	1.68	219	0.71	560	1.10
	63年度	21,142	32,062	53,204	348	1.65	302	0.94	650	1.22
平成	元年度	22,124	33,329	55,453	303	1.37	245	0.74	548	0.99
	2年度	22,941	34,585	57,526	309	1.35	238	0.69	547	0.95
	3年度	23,798	35,851	59,649	299	1.26	231	0.64	530	0.89
	4年度	24,660	37,022	61,682	300	1.22	241	0.65	541	0.88
	5年度	25,503	38,375	63,878	320	1.25	285	0.74	605	0.95
	6年度	26,952	40,548	67,500	322	1.19	325	0.80	647	0.96
	7年度	27,733	41,759	69,492	382	1.38	351	0.84	733	1.05
	8年度	28,451	42,773	71,224	416	1.46	389	0.91	805	1.13
	9年度	29,173	43,820	72,993	489	1.68	453	1.03	942	1.29
	10年度	29,566	44,426	73,992	521	1.76	502	1.13	1,023	1.38
	11年度	30,168	45,249	75,417	583	1.93	509	1.12	1,092	1.45
	12年度	31,030	46,281	77,311	634	2.04	524	1.13	1,158	1.50
	13年度	32,097	47,580	79,677	628	1.96	550	1.16	1,178	1.48
	14年度	33,023	48,807	81,830	759	2.30	570	1.17	1,329	1.62
	15年度	33,654	49,653	83,307	839	2.49	593	1.19	1,432	1.72
	16年度	35,260	51,709	86,969	836	2.37	584	1.13	1,420	1.63
	17年度	35,539	52,111	87,650	807	2.27	539	1.03	1,346	1.54
	18年度	36,692	53,444	90,136	807	2.20	559	1.05	1,366	1.52
	19年度	40,825	58,541	99,366	829	2.03	565	0.97	1,394	1.40
	20年度	42,447	60,360	102,807	894	2.11	590	0.98	1,484	1.44
	21年度	43,993	62,116	106,109	829	1.88	571	0.92	1,400	1.32
	22年度	45,162	63,262	108,424	800	1.77	548	0.87	1,348	1.24
	23年度	45,949	64,125	110,074	739	1.61	498	0.78	1,237	1.12
	24年度	46,614	64,913	111,527	723	1.55	470	0.72	1,193	1.07
	25年度	47,117	65,507	112,624	681	1.45	444	0.68	1,125	1.00
	26年度	47,656	66,081	113,737	665	1.40	432	0.65	1,097	0.96
	27年度	48,111	66,565	114,676	621	1.29	416	0.62	1,037	0.90

表2 月別会員数と就業率比較

平成28年3月31日 現在

区分		4月	5月	6月	7月	8月	9月	10月	11月	12月	1月	2月	3月
平成 27 年度	会員総数	1,101	1,085	1,095	1,103	1,111	1,005	1,014	1,023	1,032	1,040	1,048	1,037
	男性	667	657	662	663	669	606	611	615	618	623	625	621
	女性	434	428	433	440	442	399	403	408	414	417	423	416
	前年比%	98.0	97.7	97.3	97.9	98.0	96.4	96.0	95.6	95.4	96.0	95.8	94.5
	実就業者数	602	658	678	707	736	748	760	772	793	802	808	824
	前年比%	100.0	98.5	96.0	95.3	96.3	95.5	93.8	93.5	94.7	95.2	95.5	95.8
	就業率	54.7%	60.6%	61.9%	64.1%	66.2%	74.4%	75.0%	75.5%	76.8%	77.1%	77.1%	79.5%
平成 26 年度	会員総数	1,123	1,111	1,125	1,127	1,134	1,042	1,056	1,070	1,082	1,083	1,094	1,097
	男性	681	672	681	688	694	632	636	643	650	652	661	665
	女性	442	439	444	439	440	410	420	427	432	431	433	432
	実就業者数	602	668	706	742	764	783	810	826	837	842	846	860
	就業率	53.6%	60.1%	62.8%	65.8%	67.4%	75.1%	76.7%	77.2%	77.4%	77.7%	77.3%	78.4%

表3 歴年・区分別契約金額の推移

平成28年3月31日 現在

(単位:千円)

発注者	公 共		企 業 団 体		一 般 家 庭		独 自 事 業		派 遣 事 業		合 計	
	契約金額	前年比%	契約金額	前年比%	契約金額	前年比%	契約金額	前年比%	契約金額	前年比%	契約金額	前年比%
56 年度	2,582	-	7,638	-	2,836	-	-	-	-	-	13,056	-
57 年度	7,038	272.6	21,511	281.6	11,495	405.3	-	-	-	-	40,044	306.7
58 年度	13,330	189.4	31,902	148.3	17,857	155.3	-	-	-	-	63,089	157.5
59 年度	12,188	91.4	40,758	127.8	25,913	145.1	-	-	-	-	78,859	125.0
60 年度	13,669	112.2	59,483	145.9	31,869	123.0	-	-	-	-	105,021	133.2
61 年度	13,413	98.1	52,306	87.9	33,754	105.9	-	-	-	-	99,473	94.7
62 年度	15,597	116.3	67,122	128.3	44,705	132.4	-	-	-	-	127,424	128.1
63 年度	18,000	115.4	67,475	100.5	49,142	109.9	5,011	-	-	-	139,628	109.6
元 年度	20,282	112.7	73,060	108.3	46,883	95.4	6,913	138.0	-	-	147,138	105.4
2 年度	22,222	109.6	73,536	100.7	47,869	102.1	13,122	189.8	-	-	156,749	106.5
3 年度	30,411	136.9	72,324	98.4	48,538	101.4	13,755	104.8	-	-	165,028	105.3
4 年度	31,720	104.3	74,082	102.4	56,783	117.0	13,181	95.8	-	-	175,766	106.5
5 年度	29,432	92.8	65,654	88.6	59,091	104.1	14,343	108.8	-	-	168,520	95.9
6 年度	30,283	102.9	68,573	104.4	62,551	105.9	11,581	80.7	-	-	172,988	102.7
7 年度	45,986	151.9	71,477	104.2	64,713	103.5	10,618	91.7	-	-	192,794	111.4
8 年度	41,527	90.3	80,586	112.7	74,916	115.8	12,234	115.2	-	-	209,263	108.5
9 年度	36,454	87.8	93,387	115.9	80,893	108.0	12,633	103.3	-	-	223,367	106.7
10 年度	39,418	108.1	123,296	132.0	93,212	115.2	-	-	-	-	255,926	114.6
11 年度	56,007	142.1	145,735	118.2	92,150	98.9	-	-	-	-	293,892	114.8
12 年度	85,640	152.9	153,580	105.4	84,786	92.0	-	-	-	-	324,006	110.2
13 年度	113,421	132.4	161,086	104.9	81,623	96.3	-	-	-	-	356,130	109.9
14 年度	148,859	131.2	161,850	100.5	76,532	93.8	-	-	-	-	387,241	108.7
15 年度	150,043	100.8	172,201	106.4	78,438	102.5	-	-	-	-	400,682	103.5
16 年度	138,579	92.4	173,921	101.0	75,849	96.7	-	-	-	-	388,349	96.9
17 年度	136,919	98.8	172,881	99.4	74,740	98.5	-	-	-	-	384,540	99.0
18 年度	145,389	106.2	182,944	105.8	76,086	101.8	-	-	-	-	404,419	105.2
19 年度	133,646	91.9	173,591	94.9	77,803	102.3	-	-	-	-	385,040	95.2
20 年度	131,340	98.3	183,436	105.7	84,658	108.8	1,344	-	-	-	400,778	104.1
21 年度	121,261	92.3	194,824	106.2	82,104	97.0	571	42.5	5,194	-	403,954	100.8
22 年度	93,747	77.3	211,344	108.5	92,163	112.3	1,044	182.8	12,345	237.7	410,643	101.7
23 年度	49,144	52.4	245,109	116.0	91,958	99.8	689	66.0	8,700	70.5	395,600	96.3
24 年度	60,671	123.5	253,877	103.6	91,143	99.1	1,370	198.8	3,736	42.9	410,797	103.8
25 年度	48,561	80.0	214,888	84.6	90,145	98.9	2,948	215.2	1,055	28.2	357,597	87.0
26 年度	51,529	106.1	221,648	103.1	106,582	118.2	3,108	105.4	2,077	196.9	384,944	107.6
27 年度	50,793	98.6	204,988	92.5	102,860	96.5	3,644	117.2	11,964	576.0	374,249	97.2

表4 年度別事業実績比較(受託・派遣含む)

各年度3月末日 現在

年度区分	会員数 (人)	対比率 (%)	受託件数 (件)	対比率 (%)	延日人員 (人日)	対比率 (%)	契約金額 (円)	対比率 (%)
平成27年度	1,037	83.9%	11,968	121.1%	87,087	97.5%	374,249,609	94.6%
平成26年度	1,097	88.8%	11,527	116.7%	89,372	100.1%	384,943,677	97.3%
平成25年度	1,125	91.0%	10,735	108.6%	81,575	91.3%	357,596,778	90.4%
平成24年度	1,193	96.5%	10,149	102.7%	88,482	99.1%	410,797,392	103.8%
平成23年度	1,236	100.0%	9,881	100.0%	89,314	100.0%	395,600,177	100.0%

※ 各項目の対比率は、平成23年度3月末の数字を100%とした指数です。

表5 種類別(受託・独自・派遣)事業実績比較

各年度3月末日 現在

事業 種別	平成26年度(3月末)			平成27年度(3月末)								
	受託件数 (件)	延日人員 (人日)	契約金額 (円)	受託件数 (件)	前年比 (%)	構成比 (%)	延日人員 (人日)	前年比 (%)	構成比 (%)	契約金額 (円)	前年比 (%)	構成比 (%)
公共	347	9,985	51,528,708	384	110.7	3.2	8,189	82.0	9.4	50,793,382	98.6	13.6
企業	3,769	54,291	221,686,367	3,597	95.4	30.1	52,794	97.2	60.6	204,988,641	92.5	54.8
家庭	7,311	22,839	106,582,248	7,862	107.5	65.7	22,496	98.5	25.8	102,860,182	96.5	27.5
独自	59	1,909	3,069,781	60	101.7	0.5	1,805	94.6	2.1	3,643,698	118.7	1.0
派遣	41	348	2,076,573	65	158.5	0.5	1,803	518.1	2.1	11,963,706	576.1	3.2
合計	11,527	89,372	384,943,677	11,968	103.8	100.0	87,087	97.4	100.0	374,249,609	97.2	100.0

表6 月別事業実績比較(受託・派遣含む)

各年度3月末日 現在

月別	平成26年度(3月末)			平成27年度(3月末)								
	受託件数 (件)	延日人員 (人日)	契約金額 (円)	受託件数 (件)	前年比 (%)	合計伸率 (%)	延日人員 (人日)	前年比 (%)	合計伸率 (%)	契約金額 (円)	前年比 (%)	合計伸率 (%)
合計	11,527	89,372	384,943,677	11,968	103.8	103.8	87,087	97.4	97.4	374,249,609	97.2	97.2
4月	743	6,462	26,232,998	801	107.8	107.8	6,766	104.7	104.7	26,580,397	101.3	101.3
5月	958	7,152	30,798,523	1,049	109.5	108.8	7,575	105.9	105.9	33,044,130	107.3	104.5
6月	1,021	7,293	33,429,245	1,030	100.9	105.1	7,421	101.8	101.8	32,724,325	97.9	102.4
7月	1,140	7,902	36,654,167	1,027	90.1	95.2	7,816	98.9	98.9	35,677,607	97.3	97.6
8月	992	7,376	32,566,648	1,092	110.1	99.4	7,699	104.4	104.4	34,875,086	107.1	101.9
9月	1,210	7,799	36,720,065	1,209	99.9	104.5	7,785	99.8	99.8	34,930,305	95.1	100.7
10月	1,033	9,352	38,957,406	1,145	110.8	104.9	7,725	82.6	82.6	35,405,706	90.9	92.9
11月	1,042	8,488	36,315,641	1,026	98.5	104.6	7,174	84.5	84.5	31,967,856	88.0	89.5
12月	1,186	7,880	33,301,652	1,201	101.3	100.0	7,632	96.9	96.9	33,047,182	99.2	93.4
1月	654	6,440	26,631,521	711	108.7	103.9	6,163	95.7	95.7	23,950,975	89.9	95.1
2月	653	6,134	25,433,241	686	105.1	106.9	6,201	101.1	101.1	24,407,663	96.0	92.9
3月	895	7,094	27,902,570	991	110.7	108.3	7,130	100.5	100.5	27,638,377	99.1	97.6

表7 受託・派遣事業実績比較

平成28年3月31日現在

受託事業									
月別	26年度			27年度					
	受託件数 (件)	延日人員 (人日)	契約額	受託件数 (件)	前年比 (%)	延日人員 (人日)	前年比 (%)	契約額	前年比 (%)
合計	11,486	89,024	382,867,104	11,903	103.6	85,284	95.8	362,285,903	94.6
4月	741	6,447	26,131,846	799	107.8	6,748	104.7	26,501,588	101.4
5月	956	7,139	30,710,136	1,047	109.5	7,562	105.9	32,990,123	107.4
6月	1,019	7,279	33,337,456	1,027	100.8	7,295	100.2	31,861,708	95.6
7月	1,138	7,887	36,554,732	1,022	89.8	7,648	97.0	34,568,475	94.6
8月	989	7,365	32,492,019	1,085	109.7	7,507	101.9	33,700,516	103.7
9月	1,207	7,779	36,551,638	1,202	99.6	7,602	97.7	33,771,516	92.4
10月	1,028	9,305	38,686,230	1,137	110.6	7,523	80.8	34,022,306	87.9
11月	1,037	8,439	36,018,354	1,019	98.3	6,990	82.8	30,694,872	85.2
12月	1,181	7,833	33,021,585	1,194	101.1	7,441	95.0	31,755,237	96.2
1月	649	6,395	26,379,874	705	108.6	5,993	93.7	22,796,938	86.4
2月	649	6,093	25,221,994	680	104.8	6,025	98.9	23,203,199	92.0
3月	892	7,063	27,761,240	986	110.5	6,950	98.4	26,419,425	95.2

平成28年3月31日現在

派遣事業									
月別	26年度			27年度					
	受託件数 (件)	延日人員 (人日)	契約金額(円)	受託件数 (件)	前年比 (%)	延日人員 (人日)	前年比 (%)	契約金額(円)	前年比 (%)
合計	41	348	2,076,573	65	158.5	1,803	518.1	11,963,706	576.1
4月	2	15	101,152	2	100.0	18	120.0	78,809	77.9
5月	2	13	88,387	2	100.0	13	100.0	54,007	61.1
6月	2	14	91,789	3	150.0	126	900.0	862,617	939.8
7月	2	15	99,435	5	250.0	168	1,120.0	1,109,132	1,115.4
8月	3	11	74,629	7	233.3	192	1,745.5	1,174,570	1,573.9
9月	3	20	168,427	7	233.3	183	915.0	1,158,789	688.0
10月	5	47	271,176	8	160.0	202	429.8	1,383,400	510.1
11月	5	49	297,287	7	140.0	184	375.5	1,272,984	428.2
12月	5	47	280,067	7	140.0	191	406.4	1,291,945	461.3
1月	5	45	251,647	6	120.0	170	377.8	1,154,037	458.6
2月	4	41	211,247	6	150.0	176	429.3	1,204,464	570.2
3月	3	31	141,330	5	166.7	180	580.6	1,218,952	862.5

平成28年3月31日現在

年度別	派遣事業			受託事業					
	受託件数	延日人員	契約金額(円)	受託件数	前年比	延日人員	前年比	契約金額(円)	前年比
27年度	65	1,803	11,963,706	11,903	*	85,284	*	362,285,903	*
26年度	41	348	2,076,573	11,486	*	89,024	*	382,867,104	*
25年度	23	163	1,055,236	10,712	*	81,412	*	356,541,542	*
24年度	33	643	3,736,430	10,116	*	87,839	*	407,060,962	*
23年度	47	1,551	8,700,048	9,834	*	87,763	*	386,900,129	*

表 8

## 平成26年度・平成27年度 職群別 事業実績比較 (3月末現在対比)

平成27年3月31日 現在

平成28年3月31日 現在

職 群	職 種	平成26年度			平成27年度								
		受託件数	延日人員	契約金額(円)	受託件数	前年比%	構成比%	延日人員	前年比%	構成比%	契約金額(円)	前年比%	構成比%
専 門 技 術		148	1,520	4,743,251	176	118.9	1.5	1,466	96.4	1.7	4,600,731	97.0	1.2
	教 育 指 導	45	473	1,207,997	55	122.2	0.5	284	60.0	0.3	721,946	59.8	0.2
	経 理 事 務	85	920	3,380,121	96	112.9	0.8	989	107.5	1.1	3,636,773	107.6	1.0
	そ の 他	18	127	155,133	25	138.9	0.2	193	152.0	0.2	242,012	156.0	0.1
技 能		2,570	9,242	90,742,018	2,420	94.2	20.2	6,957	75.3	8.0	66,664,282	73.5	17.8
	大 工 業 務	117	299	5,409,322	93	79.5	0.8	370	123.7	0.4	4,098,044	75.8	1.1
	剪 定・造 園	2,350	8,127	80,244,065	2,237	95.2	18.7	5,760	70.9	6.6	57,511,084	71.7	15.4
	機 械・電 気	24	444	2,511,428	24	100.0	0.2	405	91.2	0.5	2,410,863	96.0	0.6
	そ の 他	79	372	2,577,203	66	83.5	0.6	422	113.4	0.5	2,644,291	102.6	0.7
事 務		547	2,225	4,666,702	503	92.0	4.2	2,326	104.5	2.7	4,572,882	98.0	1.2
	事 務 整 理	46	256	1,193,862	60	130.4	0.5	387	151.2	0.4	1,452,596	121.7	0.4
	宛 名 筆 耕	495	1,846	2,730,682	438	88.5	3.7	1,894	102.6	2.2	1,911,737	70.0	0.5
	そ の 他	6	123	742,158	5	83.3	0.0	45	36.6	0.1	1,208,549	162.8	0.3
管 理 監 視		625	16,735	81,654,290	636	101.8	5.3	16,837	100.6	19.3	83,313,054	102.0	22.3
	施 設 管 理	288	7,585	39,117,295	299	103.8	2.5	8,032	105.9	9.2	41,763,307	106.8	11.2
	駐 車 場 管 理	247	7,235	33,657,780	241	97.6	2.0	6,949	96.0	8.0	32,672,029	97.1	8.7
	そ の 他	90	1,915	8,879,215	96	106.7	0.8	1,856	96.9	2.1	8,877,718	100.0	2.4
折 衝 外 交		117	4,483	8,121,952	97	82.9	0.8	2,266	50.5	2.6	6,242,122	76.9	1.7
	販 売 業 務	59	1,595	1,985,146	65	110.2	0.5	1,706	107.0	2.0	3,039,153	153.1	0.8
	外 交 業 務	14	2,732	5,289,702	12	85.7	0.1	472	17.3	0.5	2,839,335	53.7	0.8
	そ の 他	44	156	847,104	20	45.5	0.2	88	56.4	0.1	363,634	42.9	0.1
軽 作 業 群		4,782	38,163	141,129,606	4,828	101.0	40.3	38,699	101.4	44.4	146,858,109	104.1	39.2
	屋 外 清 掃	1,239	4,029	18,787,011	1,081	87.2	9.0	3,903	96.9	4.5	18,560,607	98.8	5.0
	除 草・草 刈	1,178	4,779	33,323,810	1,278	108.5	10.7	4,979	104.2	5.7	35,700,331	107.1	9.5
	屋 内 清 掃	1,383	14,576	37,831,361	1,448	104.7	12.1	14,669	100.6	16.8	39,138,608	103.5	10.5
	調 理・食 品	137	3,292	9,924,153	158	115.3	1.3	3,247	98.6	3.7	9,041,692	91.1	2.4
	そ の 他	845	11,487	41,263,271	863	102.1	7.2	11,901	103.6	13.7	44,416,871	107.6	11.9
サ ー ビ ス		2,697	16,656	51,809,285	3,240	120.1	27.1	16,730	100.4	19.2	50,025,523	96.6	13.4
	介 護 支 援	303	6,494	22,812,205	251	82.8	2.1	5,921	91.2	6.8	20,223,863	88.7	5.4
	ワ ン コ イ ン サ ー ビ ス	972	1,685	798,000	1,531	157.5	12.8	2,281	135.4	2.6	1,074,000	134.6	0.3
	家 事 援 助	1,374	7,117	16,418,197	1,403	102.1	11.7	7,037	98.9	8.1	16,541,680	100.8	4.4
	そ の 他	48	1,360	11,780,883	55	114.6	0.5	1,491	109.6	1.7	12,185,980	103.4	3.3
そ の 他		41	348	2,076,573	68	165.9	0.6	1,806	519.0	2.1	11,972,906	576.6	3.2
	派 遣 事 業	41	348	2,076,573	65	158.5	0.5	1,803	518.1	2.1	11,963,706	576.1	3.2
	そ の 他	0	0	0	3	0.0	0.0	3	0.0	0.0	9,200	0.0	0.0
合 計		11,527	89,372	384,943,677	11,968	103.8	100.0	87,087	97.4	100.0	374,249,609	97.2	100.0

# 平成27年度 傷害・賠償事故一覧

## ①傷害事故

平成28年3月31日現在

	業務名	傷害内容	死亡件数	入院日数	通院日数	金額	
1	剪定業務	脚立から転落して左頭部の脳内出血で入院				0	入・通院完了し、手続き待ち。 →後遺障害の経過観察中。
2	草刈業務	エンジンをスローにして壁に立てていた草刈機が倒れてきて自分の左前腕を切った。			7	14,000	完治及び支払完了で終了
3	駐車場管理	帰宅途中、車に接触されてバイクごと転倒、左手小指・左足脛を裂傷・打撲。			38	76,000	完治及び支払完了で終了
4	除草作業	車と接触して転倒し、肋骨6本、左鎖骨、肩甲骨などを骨折し、膝臓損傷、血気胸。		46	6	150,000	完治及び支払完了で終了
5	洗濯業務	屋上から下りようとした時、足を滑らせ階段から転げ落ちて左肩を強打し、骨折した。		77	9	249,000	完治及び支払完了で終了
6	除草作業	蜂の大群に襲われ、顔・右手甲など複数箇所を刺された。		2		6,000	完治及び支払完了して終了
7	駐車場管理	業務中、案内車両に接触して転倒し、近森病院に救急搬送された。					手続き待ち。
8	ビル清掃	就業途上、自転車に乗ろうとしてバランスを崩して転倒し右胸を打撲した。			4	8,000	完治及び支払完了して終了
9	除草作業	段差に躓いて転倒し左足首を捻った。痛みを伴った為病院で診察・治療を受けた。			16	32,000	完治及び支払完了して終了
10	惣菜盛付	敷地内において、ゴミを運んでいる時滑って転倒し腰を強打し、腰椎を骨折した。		23	1	71,000	完治及び支払完了して終了
11	駐輪管理	作業中、足を滑らせて脚立から転落し、左足を強打し、左足かかとの骨折との診断。					手続き待ち
12	調理補助	配膳用のお盆が20枚ほど束で右足に落ちてきた。右足甲から指にかけて打撲を負った。			1	2,000	完治及び支払完了して終了
13	駐車場管理	自転車でハンドル操作を誤って転倒し、顔面・大腿部等を強打し、打撲・裂傷。			1	2,000	完治及び支払完了して終了
14	施設清掃	階段の清掃中、階段を踏み外して8段下に転落し、後頭部を強打、救急搬送された。					治療完了して手続き待ち。
15	剪定業務	ハシゴを踏み外して転落し、左肩付近を強打して骨折した。					治療継続中
16	屋内作業	自転車で就業途上、左後方から車に接触されて転倒し左手首を骨折した。					経過観察中
		16件	0	148	83	610,000	

## ②賠償事故

	業務名	事故内容	賠償内容		
1	草刈業務	草刈作業中、通りかかった車の後ろバンパーに撥ね飛んだ小石が当たり傷つけた。	車のバンパー	41,371	支払済みで終了
2	草刈業務	草刈中、敷地内の水道管を草刈り機で破損してしまった。	水道管	15,154	支払済みで終了
3	清掃作業	トイレの清掃中、床で足を滑らせて転倒し、右頬を強打し、ホルダーを破損した	ペーパーホルダー	10,000	支払済みで終了
4	剪定草刈	草刈中、生垣の向こう側に駐車中の車のサイドウィンドウを割ってしまった。	サイドウィンドウ	120,329	支払済みで終了
5	草刈業務	作業場所に車が乗り入れてグレーチングに当たって傷ついてしまった。	ベンツ	152,194	支払済みで終了
6	草刈業務	草刈機の石撥ねによりガラス窓を破損した。	窓ガラス	29,160	支払済みで終了
7	左官作業	カーポートの柱に工事用の部材を当ててしまい、キズをつけてしまった。	カーポートの柱	64,800	修理及び手続き中
8	大工工事	工事でコンパネをビス留めしていたら間違って冷蔵庫に穴をあけてしまった。	冷蔵庫	159,480	支払済みで終了
9	農作業	伐採作業で倒れた樹木が法面を滑り落ち軽ダンプの左サイドミラーの破損とボンネットがへこんだ。	軽ダンプ	44,640	支払済みで終了
10	剪定作業	剪定作業中、誤って井水の排水管に接触し破損させてしまった。	排水管	27,000	支払済みで終了
11	洗浄作業	洗剤で滑りやすくなっていたジュースミキサーのガラス容器を落として破損した。	ミキサー	2,000	発注者の判断待ち
		11件		666,128	

# 平成27年度 決算書

決算報告書(収支総括表)

予算決算対比一覧表

全事業合計収支計算書(予算対比および補正明細)

正味財産増減計算書

貸借対照表

財産目録

財務諸表に対する注記

付属明細書

監査報告書

## 平成27年度 決算報告書（総括表）

正味財産期首残高①	当期収益②	当期費用③	増減 ④=(②-③)	正味財産期末残高 =①+④								
¥72,032,387	408,774,688	410,257,055	△ 1,482,367	¥70,550,020								
内 訳	前期固定資産	経常収益		経常費用		経常増減		年度末固定資産				
	48,261,175	406,516,497 (内 補助金)  37,238,000	事業別明細		410,235,754	事業別明細		46,300,921				
	前期繰越金		公益事業	就業		383,814,644	公益事業	就業	△ 389,662	24,280,505  (内現預金11,752,356)		
	23,771,212  (内現預金14,170,674)			チップ		1,584,337		チップ	4,088,516		チップ	△ 2,504,179
				サポート		5,600,000		サポート	5,609,177		サポート	△ 9,177
				ワコイン		2,967,500		ワコイン	3,663,033		ワコイン	△ 695,533
				街路市		5,621,989		街路市	5,742,695		街路市	△ 120,706
				地域人づくり 雇用拡大		2,817,787		地域人づくり 雇用拡大	2,817,787		地域人づくり 雇用拡大	0
	法人	4,110,240	法人	4,110,240	法人	0						
	経常外収益		経常外費用		経常外増減		内 訳					
2,258,191	過年度修正収益		21,301	過年度修正損失		-						
	過年度修正収益	2,258,191		過年度修正損失	21,301	-		2,236,890				

【収支計算書に係る注記】投資活動及び財務活動に関する実績

投資活動収入	投資活動支出	投資活動収支
公益事業－就業	35,009,331	公益事業－就業
		35,893,152
		△ 883,821



## 平成27年度 決算報告書（総括表）

正味財産期首残高① ¥72,032,387	当期収益② 408,774,688	当期費用③ 410,257,055	増減 ④=(②-③) △ 1,482,367	正味財産期末残高 =①+④ ¥70,550,020										
内 訳	前期固定資産 48,261,175	経常収益		経常費用		経常増減		年度末固定資産 46,300,921						
	前期繰越金 23,771,212	406,516,497 (内 補助金) 37,238,000	事業別明細		事業別明細		事業別明細		年度末繰越金 24,280,505					
	(内現預金14,170,674)		公益 事業	就業	383,814,644	410,235,754	公益 事業	就業	384,204,306	△ 3,719,257	公益 事業	就業	△ 389,662	内 訳
				チップ	1,584,337			チップ	4,088,516			チップ	△ 2,504,179	
				サポート	5,600,000			サポート	5,609,177			サポート	△ 9,177	
				ワンコイン	2,967,500			ワンコイン	3,663,033			ワンコイン	△ 695,533	
				街路市	5,621,989			街路市	5,742,695			街路市	△ 120,706	
				地域人づくり 雇用拡大	2,817,787			地域人づくり 雇用拡大	2,817,787			地域人づくり 雇用拡大	0	
		法人	4,110,240	法人	4,110,240	法人	0							
		経常外収益		経常外費用		経常外増減								
	2,258,191	過年度修正収益		21,301	過年度修正損失		-							
		過年度修正収益	2,258,191	過年度修正損失	21,301	-	2,236,890							

【収支計算書に係る注記】投資活動及び財務活動に関する実績

投資活動収入	投資活動支出	投資活動収支
公益事業－就業 35,009,331	公益事業－就業 35,893,152	△ 883,821

平成27年度 予算決算対比一覧表

1.【経常収益】

事業名	予算決算対比	受託事業	独自事業	労働者派遣事業受託収益	有料職業紹介受託収益	地域人づくり事業受託収益	会費	補助金	雑収益等	計
就業機会提供確保	予算額	399,324,137	453,000	186,000	30,400	0	1,402,500	25,866,000	200,000	427,462,037
	決算額	354,991,435	147,121	1,486,555	0	0	1,209,400	25,838,000	142,133	383,814,644
	差異	44,332,702	305,879	△ 1,300,555	30,400	0	193,100	28,000	57,867	43,647,393
残材チップ化	予算額	0	2,900,000	0	0	0	0	0	0	2,900,000
	決算額	0	1,584,337	0	0	0	0	0	0	1,584,337
	差異	0	1,315,663	0	0	0	0	0	0	1,315,663
ワコインサービス	予算額	600,000	0	0	0	0	0	2,000,000		2,600,000
	決算額	967,500	0	0	0	0	0	2,000,000		2,967,500
	差異	△ 367,500	0	0	0	0	0	0	0	△ 367,500
土佐の街路市	予算額	766,500	0	0	0	0	0	3,800,000		4,566,500
	決算額	1,821,989	0	0	0	0	0	3,800,000		5,621,989
	差異	△ 1,055,489	0	0	0	0	0	0	0	△ 1,055,489
地域人づくり	予算額	0	0	0	0	4,173,699	0	0	0	4,173,699
	決算額	0	0	0	0	2,817,787	0	0	0	2,817,787
	差異	0	0	0	0	1,355,912	0	0	0	1,355,912
サポート事業	予算額	0	0	0	0	0	0	5,600,000	0	5,600,000
	決算額	0	0	0	0	0	0	5,600,000	0	5,600,000
	差異	0	0	0	0	0	0	0	0	0
法人会計	予算額	3,005,863	0	0	1,600	0	1,400,000	0	10,000	4,417,463
	決算額	2,878,521	0	0	0	0	1,215,400	0	16,319	4,110,240
	差異	127,342	0	0	1,600	0	184,600	0	△ 6,319	307,223
予算額計		403,696,500	3,353,000	186,000	32,000	4,173,699	2,802,500	37,266,000	210,000	451,719,699
決算額計		360,659,445	1,731,458	1,486,555	0	2,817,787	2,424,800	37,238,000	158,452	406,516,497
差異計		43,037,055	1,621,542	△ 1,300,555	32,000	1,355,912	377,700	28,000	51,548	45,203,202

平成27年度 予算決算対比一覧表

2.【経常費用】

事業名	予算決算対比	事業費		人件費	その他事業費	-	-	-	その他管理費	計
		受託事業費	独自事業費							
就業機会提供確保	予算額	365,500,000	550,000	34,901,794	25,479,250	0	0	0	0	426,431,044
	決算額	322,072,023	316,876	38,514,142	23,301,265	0	0	0	0	384,204,306
	差異	43,427,977	233,124	△ 3,612,348	2,177,985	0	0	0	0	42,226,738
残材チップ化	予算額	0	1,310,000	0	3,861,500	0	0	0	0	5,171,500
	決算額	0	1,281,960	0	2,806,556	0	0	0	0	4,088,516
	差異	0	28,040	0	1,054,944	0	0	0	0	1,082,984
ワンコインサービス	予算額	540,000	0	2,107,000	565,000	0	0	0	0	3,212,000
	決算額	966,600	0	2,166,993	529,440	0	0	0	0	3,663,033
	差異	△ 426,600	0	△ 59,993	35,560	0	0	0	0	△ 451,033
土佐の街路市	予算額	700,000	0	9,000	4,293,450	0	0	0	0	5,002,450
	決算額	1,633,748	0	0	4,108,947	0	0	0	0	5,742,695
	差異	△ 933,748	0	9,000	184,503	0	0	0	0	△ 740,245
地域人づくり	予算額	0	0	3,033,935	1,139,764	0	0	0	0	4,173,699
	決算額	0	0	2,329,183	488,604	0	0	0	0	2,817,787
	差異	0	0	704,752	651,160	0	0	0	0	1,355,912
サポート事業	予算額	0	0	5,460,000	140,000	0	0	0	0	5,600,000
	決算額	0	0	5,460,000	149,177	0	0	0	0	5,609,177
	差異	0	0	0	△ 9,177	0	0	0	0	△ 9,177
法人会計	予算額	0	0	2,307,463	0	0	0	0	2,110,000	4,417,463
	決算額	0	0	2,249,581	0	0	0	0	1,860,659	4,110,240
	差異	0	0	57,882	0	0	0	0	249,341	307,223
予算額計		366,740,000	1,860,000	47,819,192	35,478,964	0	0	0	2,110,000	454,008,156
決算額計		324,672,371	1,598,836	50,719,899	31,383,989	0	0	0	1,860,659	410,235,754
差異計		42,067,629	261,164	△ 2,900,707	4,094,975	0	0	0	249,341	43,772,402

3.【経常増減】

就業機会提供確保	残材チップ化	ワンコインサービス	街路市	地域人づくり	サポート事業	法人会計
△ 389,662	△ 2,504,179	△ 695,533	△ 120,706	0	△ 9,177	0

全事業収支計算書【予算対比および補正明細】

平成27年 4月 1日から平成28年 3月31日まで

(単位：円)

科目	当初予算額 (予算額)	補正明細		予算現額	決算額	差異
		第1回	第2回			
I 一般正味財産増減の部						
1. 経常増減の部						
(1) 経常収益						
受託事業収益	403,696,500	0	0	403,696,500	360,659,445	43,037,055
受取配分金	351,240,000	0	0	351,240,000	309,582,390	41,657,610
受取材料費等	19,000,000	0	0	19,000,000	21,102,495	△ 2,102,495
受取事務費	33,376,500	0	0	33,376,500	29,869,560	3,506,940
施設整備収益	80,000	0	0	80,000	105,000	△ 25,000
独自事業収益	3,353,000	0	0	3,353,000	1,731,458	1,621,542
受取配分金	1,730,000	0	0	1,730,000	1,574,360	155,640
受取材料費	1,466,000	0	0	1,466,000	7,504	1,458,496
受取事務費	157,000	0	0	157,000	149,594	7,406
労働者派遣事業等受託収益	186,000	0	0	186,000	1,486,555	△ 1,300,555
労働者派遣事業等受託収益	186,000	0	0	186,000	1,486,555	△ 1,300,555
有料職業紹介事業受託収益	32,000	0	0	32,000	0	32,000
有料職業紹介事業受託収益	32,000	0	0	32,000	0	32,000
地域人づくり事業受託収益	4,173,699	0	0	4,173,699	2,817,787	1,355,912
地域人づくり事業受託収益	4,173,699	0	0	4,173,699	2,817,787	1,355,912
受取会費	2,802,500	0	0	2,802,500	2,424,800	377,700
正会員受取会費	2,800,000	0	0	2,800,000	2,423,300	376,700
特別会員受取会費	2,500	0	0	2,500	1,500	1,000
賛助会員受取会費	0	0	0	0	0	0
受取補助金等	37,266,000	△ 28,000	0	37,238,000	37,238,000	0
受取連合交付金	12,168,000	△ 28,000	0	12,140,000	12,140,000	0
受取市補助金	25,098,000	0	0	25,098,000	25,098,000	0
シニアワークプログラム事業共同費収益	0	0	0	0	0	0
受取委託金	0	0	0	0	0	0
受取助成金	0	0	0	0	0	0
シニアワークプログラム事業共同費収益	0	0	0	0	0	0
シニアワークプログラム共同費収益	0	0	0	0	0	0
受取負担金	0	0	0	0	0	0
受取負担金	0	0	0	0	0	0
受取寄附金	0	0	0	0	0	0
受取寄附金	0	0	0	0	0	0
特定資産運用益	0	0	0	0	200	△ 200
特定資産受取利息	0	0	0	0	200	△ 200
雑収益	210,000	0	0	210,000	158,252	51,748
受取利息	10,000	0	0	10,000	16,519	△ 6,519
雑収益	200,000	0	0	200,000	141,733	58,267
経常収益計	451,719,699	△ 28,000	0	451,691,699	406,516,497	45,175,202

全事業収支計算書【予算対比および補正明細】

平成27年 4月 1日から平成28年 3月31日まで

(単位：円)

科目	当初予算額 (予算額)	補正明細		予算現額	決算額	差異
		第1回	第2回			
(2) 経常費用						
事業費	449,590,693	0	0	450,865,163	406,125,514	44,739,649
受託) 支払配分金	351,240,000	0	0	351,240,000	309,582,390	41,657,610
受託) 支払材料費等	15,500,000	0	0	15,500,000	1,508,981	410,019
独自) 支払配分金	1,730,000	0	0	1,730,000	1,574,360	155,640
独自) 支払材料費	0	0	0	0	0	0
独自) 施設整備費	130,000	0	0	130,000	24,476	105,524
役員報酬	487,200	0	△ 116,336	370,864	370,864	0
給料手当	33,116,052	0	2,060,716	35,176,768	34,765,212	411,556
臨時雇賃金	3,539,330	0	661,398	4,200,728	3,819,677	381,051
法定福利費	5,857,347	0	1,084,185	6,941,532	6,941,532	0
退職給付費用	2,416,800	0	90,000	2,506,800	2,506,800	0
福利厚生費	95,000	0	△ 28,767	66,233	66,233	0
会議費	9,500	0	△ 9,500	0	0	0
役員等旅費交通費	409,000	0	△ 158,000	251,000	251,000	0
旅費交通費	508,750	0	△ 254,479	254,271	254,271	0
通信運搬費	3,329,200	0	△ 252,175	3,077,025	3,077,025	0
減価償却費	2,000,000	0	844,275	2,844,275	2,844,275	0
備品費	813,500	0	△ 100,000	713,500	95,580	617,920
消耗品費	2,916,500	0	589,656	3,506,156	3,269,041	237,115
消耗備品費	0	0	0	0	0	0
修繕費	720,000	0	73,918	793,918	719,518	74,400
印刷製本費	1,613,650	0	47,066	1,660,716	1,660,716	0
光熱水料費	392,500	0	△ 82,217	310,283	308,488	1,795
賃借料	5,917,600	0	434,041	6,351,641	6,060,056	291,585
保険料	3,987,000	0	△ 338,320	3,648,680	3,598,680	50,000
諸謝金	3,115,100	△ 746,971	△ 1,965,984	402,145	190,000	212,145
租税公課	2,114,164	733,971	230,009	3,078,144	2,954,749	123,395
支払負担金	0	13,000	0	13,000	13,000	0
組織活動助成費	1,410,000	0	△ 153,650	1,256,350	1,256,350	0
委託費	6,001,600	0	△ 1,386,428	4,615,172	4,610,062	5,110
支払手数料	73,400	0	△ 8,062	65,338	60,554	4,784
回収不能金	100,000	0	19,516	119,516	119,516	0
欠損補てん金	0	0	0	0	0	0
雑費	47,500	0	△ 6,392	41,108	41,108	0

全事業収支計算書【予算対比および補正明細】

平成27年 4月 1日から平成28年 3月31日まで

(単位：円)

科目	当初予算額 (予算額)	補正明細		予算現額	決算額	差異
		第1回	第2回			
管理費	4,417,463	0	0	4,417,463	4,110,240	307,223
役員報酬	208,800	0	0	208,800	208,800	0
給料手当	1,691,473	0	0	1,691,473	1,691,473	0
臨時雇賃金	0	0	0	0	0	0
法定福利費	274,990	0	0	274,990	217,108	57,882
退職給付費用	127,200	0	0	127,200	127,200	0
福利厚生費	5,000	0	0	5,000	5,000	0
会議費	500	0	0	500	0	500
役員等旅費交通費	0	0	0	0	0	0
旅費交通費	21,250	0	0	21,250	11,531	9,719
通信運搬費	120,000	0	0	120,000	120,000	0
減価償却費	0	0	0	0	0	0
什器備品費	0	0	0	0	0	0
消耗品費	300,000	△ 63,323	0	236,677	236,677	0
修繕費	30,000	0	0	30,000	30,000	0
印刷製本費	65,000	0	0	65,000	64,044	956
光熱水料費	17,500	0	0	17,500	17,500	0
賃借料	62,000	63,323	0	125,323	125,323	0
保険料	315,000	0	0	315,000	315,000	0
諸謝金	20,000	0	0	20,000	15,000	5,000
租税公課	95,000	0	0	95,000	95,000	0
支払負担金	750,000	0	61,900	811,900	811,900	0
委託費	294,400	0	△ 61,900	232,500	5,292	227,208
支払手数料	4,350	0	0	4,350	2,214	2,136
支払委託金等返還	0	0	0	0	0	0
雑費	15,000	0	0	15,000	11,178	3,822
経常費用計	454,008,156	0	1,274,470	455,282,626	410,235,754	45,046,872
評価損益等調整前当期経常増減額	△ 2,288,457	0	△ 1,302,470	△ 3,590,927	△ 3,719,257	128,330
基本財産評価損益等	0	0	0	0	0	0
特定資産評価損益等	0	0	0	0	0	0
投資有価証券評価損益等	0	0	0	0	0	0
評価損益等計	0	0	0	0	0	0
当期経常増減額	△ 2,288,457	0	△ 1,302,470	△ 3,590,927	△ 3,719,257	128,330

全事業収支計算書【予算対比および補正明細】

平成27年 4月 1日から平成28年 3月31日まで

(単位：円)

科目	当初予算額 (予算額)	補正明細		予算現額	決算額	差異
		第1回	第2回			
2. 経常外増減の部						
(1) 経常外収益						
固定資産売却益	0	0	0	0	0	0
車両運搬具売却益	0	0	0	0	0	0
過年度収益修正	0	0	2,258,191	2,258,191	2,258,191	0
過年度収益修正	0	0	2,258,191	2,258,191	2,258,191	0
経常外収益計	0	0	2,258,191	2,258,191	2,258,191	0
(2) 経常外費用			0			
固定資産除却損	0	0	0	0	0	0
車両運搬具除却損	0	0	0	0	0	0
什器備品除却損	0	0	0	0	0	0
過年度損失修正	0	21,301	0	21,301	21,301	0
過年度損失修正	0	0	0	0	0	0
過年度委託金修正損費	0	21,301	0	21,301	21,301	0
独自事業費	0	0	0	0	0	0
経常外費用計	0	21,301	0	21,301	21,301	0
当期経常外増減額	0	△ 21,301	2,258,191	2,236,890	2,236,890	0
当期一般正味財産増減額	△ 2,288,457	△ 21,301	955,721	△ 1,354,037	△ 1,482,367	128,330
一般正味財産期首残高	72,032,387	-	-	72,032,387	72,032,387	0
一般正味財産期末残高	69,743,930	-	-	70,678,350	70,550,020	128,330
II 指定正味財産増減の部						
(1) 収益						
収益計	0	0	0	0	0	0
(2) 費用						
費用計	0	0	0	0	0	0
当期指定正味財産増減額	0	0	0	0	0	0
指定正味財産期首残高	0	0	0	0	0	0
指定正味財産期末残高	0	0	0	0	0	0
III 正味財産期末残高				70,678,350	70,550,020	128,330

正味財産増減計算書

平成27年 4月 1日から平成28年 3月31日まで

(単位：円)

科目	当年度	前年度	増減
I 一般正味財産増減の部			
1. 経常増減の部			
(1) 経常収益			
受託事業収益	360,659,445	378,001,377	△ 17,341,932
受取配分金	309,582,390	326,039,037	△ 16,456,647
受取材料費等	21,102,495	20,278,913	823,582
受取事務費	29,869,560	31,609,008	△ 1,739,448
施設整備収益	105,000	74,419	30,581
独自事業収益	1,731,458	3,480,819	△ 1,749,361
受取配分金	1,574,360	1,834,800	△ 260,440
受取材料費	7,504	1,479,083	△ 1,471,579
受取事務費	149,594	166,936	△ 17,342
労働者派遣事業等受託収益	1,486,555	359,604	1,126,951
労働者派遣事業等受託収益	1,486,555	359,604	1,126,951
有料職業紹介事業受託収益	0	0	0
有料職業紹介事業受託収益	0	0	0
地域人づくり事業受託収益	2,817,787	510,420	2,307,367
地域人づくり事業受託収益	2,817,787	510,420	2,307,367
受取会費	2,424,800	2,528,700	△ 103,900
正会員受取会費	2,423,300	2,528,700	△ 105,400
特別会員受取会費	1,500	0	1,500
賛助会員受取会費	0	0	0
受取補助金等	37,238,000	37,280,000	△ 42,000
受取連合交付金	12,140,000	12,656,000	△ 516,000
受取市補助金	25,098,000	24,624,000	474,000
シニアワークプログラム事業共同費収益	0	0	0
受取委託金	0	0	0
受取助成金	0	0	0
シニアワークプログラム事業共同費収益	0	721,079	△ 721,079
シニアワークプログラム共同費収益	0	721,079	△ 721,079
受取負担金	0	0	0
受取負担金	0	0	0
受取寄附金	0	0	0
受取寄附金	0	0	0
特定資産運用益	200	268	△ 68
特定資産受取利息	200	268	△ 68
雑収益	158,252	845,207	△ 686,955
受取利息	16,519	16,162	357
雑収益	141,733	829,045	△ 687,312
経常収益計	406,516,497	423,727,474	△ 17,210,977
(2) 経常費用			
事業費	406,125,514	418,870,725	△ 12,745,211
受託) 支払配分金	309,582,390	326,039,037	△ 16,456,647
受託) 支払材料費等	15,089,981	14,949,128	140,853
独自) 支払配分金	1,574,360	1,834,800	△ 260,440
独自) 支払材料費	0	0	0
独自) 施設整備費	24,476	144,316	△ 119,840
役員報酬	370,864	375,284	△ 4,420
給料手当	34,765,212	30,648,130	4,117,082
臨時雇賃金	3,819,677	3,627,510	192,167
法定福利費	6,941,532	6,523,480	418,052
退職給付費用	2,506,800	1,971,500	535,300
福利厚生費	66,233	76,103	△ 9,870
会議費	0	7,714	△ 7,714
役員等旅費交通費	251,000	482,364	△ 231,364
旅費交通費	254,271	406,851	△ 152,580
通信運搬費	3,077,025	3,327,549	△ 250,524
減価償却費	2,844,275	2,127,873	716,402
備品費	95,580	64,584	30,996
消耗品費	3,269,041	3,157,906	111,135
消耗備品費	0	0	0
修繕費	719,518	693,104	26,414
印刷製本費	1,660,716	2,495,724	△ 835,008
光熱水料費	308,488	340,627	△ 32,139
賃借料	6,060,056	7,217,043	△ 1,156,987
保険料	3,598,680	3,901,962	△ 303,282
諸謝金	190,000	209,500	△ 19,500
租税公課	2,954,749	1,569,916	1,384,833
支払負担金	13,000	0	13,000
組織活動助成費	1,256,350	1,263,280	△ 6,930
委託費	4,610,062	5,197,958	△ 587,896
支払手数料	60,554	52,879	7,675
回収不能金	119,516	113,110	6,406
欠損補てん金	0	0	0
雑費	41,108	51,493	△ 10,385



正味財産増減計算書

平成27年 4月 1日から平成28年 3月31日まで

(単位：円)

科目	当年度	前年度	増減
管理費	4,110,240	3,907,597	202,643
役員報酬	208,800	160,836	47,964
給料手当	1,691,473	1,251,727	439,746
臨時雇賃金	0	0	0
法定福利費	217,108	301,784	△ 84,676
退職給付費用	127,200	110,500	16,700
福利厚生費	5,000	0	5,000
会議費	0	406	△ 406
役員等旅費交通費	0	4,250	△ 4,250
旅費交通費	11,531	16,731	△ 5,200
通信運搬費	120,000	126,692	△ 6,692
減価償却費	0	0	0
什器備品費	0	0	0
消耗品費	236,677	148,206	88,471
修繕費	30,000	29,013	987
印刷製本費	64,044	134,593	△ 70,549
光熱水料費	17,500	9,278	8,222
賃借料	125,323	469,052	△ 343,729
保険料	315,000	203,198	111,802
諸謝金	15,000	6,500	8,500
租税公課	95,000	79,143	15,857
支払負担金	811,900	758,800	53,100
委託費	5,292	91,316	△ 86,024
支払手数料	2,214	5,572	△ 3,358
支払委託金等返還	0	0	0
雑費	11,178	0	11,178
経常費用計	410,235,754	422,778,322	△ 12,542,568
評価損益等調整前当期経常増減額	△ 3,719,257	949,152	△ 4,668,409
基本財産評価損益等	0	0	0
特定資産評価損益等	0	0	0
投資有価証券評価損益等	0	0	0
評価損益等計	0	0	0
当期経常増減額	△ 3,719,257	949,152	△ 4,668,409
2. 経常外増減の部			
(1) 経常外収益			
固定資産売却益	0	220,000	△ 220,000
車両運搬具売却益	0	220,000	△ 220,000
過年度収益修正	2,258,191	0	2,258,191
過年度収益修正	2,258,191	0	2,258,191
経常外収益計	2,258,191	220,000	2,038,191
(2) 経常外費用			
固定資産除却損	0	1	△ 1
車両運搬具除却損	0	1	△ 1
什器備品除却損	0	0	0
過年度損失修正	21,301	0	21,301
過年度損失修正	0	0	0
過年度委託金修正損費	21,301	0	21,301
独自事業費	0	0	0
経常外費用計	21,301	1	21,300
当期経常外増減額	2,236,890	219,999	2,016,891
当期一般正味財産増減額	△ 1,482,367	1,169,151	△ 2,651,518
一般正味財産期首残高	72,032,387	70,863,236	1,169,151
一般正味財産期末残高	70,550,020	72,032,387	△ 1,482,367
II 指定正味財産増減の部			
(1) 収益			
収益計	0	0	0
(2) 費用			
費用計	0	0	0
当期指定正味財産増減額	0	0	0
指定正味財産期首残高	0	0	0
指定正味財産期末残高	0	0	0
III 正味財産期末残高	70,550,020	72,032,387	△ 1,482,367

## 貸借対照表

平成28年 3月31日現在

(単位：円)

科目	当年度	前年度	増減
<b>I 資産の部</b>			
1. 流動資産			
現金	42,567	41,375	1,192
普通預金	10,910,490	13,330,200	△ 2,419,710
定期預金	799,299	799,099	200
先日付小切手	0	0	0
未収金	41,298,713	38,705,674	2,593,039
仮払金	60,000	60,000	0
立替金	10,000	0	10,000
前払金	0	0	0
流動資産合計	53,121,069	52,936,348	184,721
2. 固定資産			
(1) 特定資産			
配分金支払準備資金積立資産	35,000,000	35,000,000	0
チップ化事業積立資産	800,200	800,000	200
特定資産合計	35,800,200	35,800,000	200
(2) その他固定資産			
建物	4,649,850	5,119,650	△ 469,800
構築物	537,040	548,800	△ 11,760
車輛運搬具	3,526,485	5,619,947	△ 2,093,462
什器備品	1,325,576	709,338	616,238
電話加入権	0	0	0
預託金	64,770	66,440	△ 1,670
出資金	397,000	397,000	0
その他固定資産合計	10,500,721	12,461,175	△ 1,960,454
固定資産合計	46,300,921	48,261,175	△ 1,960,254
資産合計	99,421,990	101,197,523	△ 1,775,533
<b>II 負債の部</b>			
1. 流動負債			
未払金	27,085,988	27,697,422	△ 611,434
前受金	222,576	0	222,576
預り金	582,742	315,613	267,129
仮受金	980,664	1,152,101	△ 171,437
短期借入金	0	0	0
流動負債合計	28,871,970	29,165,136	△ 293,166
2. 固定負債			
固定負債合計	0	0	0
負債合計	28,871,970	29,165,136	△ 293,166
<b>III 正味財産の部</b>			
1. 指定正味財産	0	0	0
(うち基本財産への充当額)	( 0 )	( 0 )	( 0 )
(うち特定資産への充当額)	( 0 )	( 0 )	( 0 )
2. 一般正味財産	70,550,020	72,032,387	△ 1,482,367
(うち基本財産への充当額)	( 0 )	( 0 )	( 0 )
(うち特定資産への充当額)	( 0 )	( 0 )	( 0 )
正味財産合計	70,550,020	72,032,387	△ 1,482,367
負債及び正味財産合計	99,421,990	101,197,523	△ 1,775,533

# 財産目録

(平成 28年 3月 31日 現在)

(単位:円)

科 目	金 額	
<b>I 資産の部</b>		
1 流動資産		
現金	42,567	
預金	11,709,789	
普通預金	10,910,490	
(四銀下知支店0156274)	9,170,272	
(四銀下知支店0462561)	47,752	
(四銀下知支店5113291)	91	
(四銀下知支店363431)	0	
(労金高知東支店)	287,464	
(ゆうちょ銀行)	1,404,911	
定期預金(四銀下知支店)	799,299	
未収金	41,298,713	
仮払金	60,000	
立替金	10,000	
前払金	0	
流動資産合計		53,121,069
2 固定資産		
建物(作業所兼駐車場)	4,649,850	
構築物(橋梁)	537,040	
車輛運搬具(事業用貨物自動車等8台)	3,526,485	
什器備品(紙折機外7点)	1,325,576	
電話加入権	0	
預託金	64,770	
出資金(労働金庫)	397,000	
支払準備資産積立資金	35,000,000	
チップ°化事業積立資産	800,200	
固定資産合計		46,300,921
資産合計		99,421,990
<b>II 負債の部</b>		
1 流動負債		
短期借入金	0	
未払金	27,085,988	
前受金	222,576	
預り金	582,742	
仮受金	980,664	
流動負債合計		28,871,970
負債合計		28,871,970
<b>III 正味財産の部</b>		
		70,550,020

## 財務諸表に対する注記

### 1. 重要な会計方針

#### (1) 固定資産の減価償却の方法

減価償却資産について、定額法により直接減価償却を実施している。

#### (2) 消費税等の会計処理

消費税等の会計処理は税込み方式によっている。

### 2. 基本財産及び特定資産の増減及びその残高

基本財産及び特定資産の増減及びその残高は、次のとおりである。

科目	前期残高	当期増加額	当期減少額	当期末残高
特定資産				
退職給付引当資産	0	0	0	0
減価償却引当資産	0	0	0	0
配分金支払準備資金積立資産	35,000,000	35,000,000	35,000,000	35,000,000
チップ化事業積立資産	800,000	200	0	800,200
合計	35,800,000	35,000,200	35,000,000	35,800,200

### 3. 基本財産及び特定資産の財源等の内訳

基本財産及び特定資産の財源等の内訳は、次のとおりである。

科目	当期末残高	(うち指定正味財産からの充当額)	(うち一般正味財産からの充当額)	(うち負債に対応する額)
特定資産				
退職給付引当資産	0	(0)	(0)	(0)
減価償却引当資産	0	(0)	(0)	(0)
配分金支払準備資金積立資産	35,000,000	(0)	(35,000,000)	(0)
チップ化事業積立資産	800,200	(0)	(800,200)	(0)
合計	35,800,200	(0)	(35,800,200)	(0)

### 4. 固定資産の取得価額、減価償却累計額及び当期末残高

固定資産の取得価額、減価償却累計額及び当期末残高は、次のとおりである。

科目	取得価格	当期償却額	減価償却累計額	当期末残高
建物	18,000,000	469,800	13,350,150	4,649,850
構築物	588,000	11,760	50,960	537,040
車両運搬具	12,065,056	2,255,461	8,538,571	3,526,485
什器備品	2,237,292	107,254	911,716	1,325,576
合計	32,890,348	2,844,275	22,851,397	10,038,951

### 5. 補助金等の内訳並びに交付者、当期の増減額及び残高

補助金等の内訳並びに交付者、当期の増減額及び残高は、次のとおりである。

補助金等の名称	交付者	当期補助金額(A)	前期補助金額(B)	(A)-(B)
運営補助金①	連合	9,340,000	8,756,000	584,000
	高知市	21,198,000	20,724,000	474,000
運営補助金②	連合	2,800,000	3,900,000	△ 1,100,000
	高知市	3,900,000	3,900,000	0
合計		37,238,000	37,280,000	△ 42,000

## 附属明細書

### 1. 基本財産及び特定資産の明細

区分	資産の種類	期首帳簿価額	当期増加額	当期減少額	期末帳簿価額
基本財産	土地	0	0	0	0
	基本財産計	0	0	0	0
特定資産	退職給付引当資産	0	0	0	0
	減価償却引当資産	0	0	0	0
	配分金支払準備資金積立資産	35,000,000	35,000,000	35,000,000	35,000,000
	チップ化事業積立資産	800,000	200	0	800,200
	特定資産計	35,800,000	35,000,200	35,000,000	35,800,200

### 2. 引当金の明細



科目	期首残高	当期増加額	当期減少額		期末残高
			目的使用	その他	
退職給付引当金 減価償却引当金			該当なし		

# 監査報告書

平成 28 年 4 月 25 日

公益社団法人 高知市シルバー人材センター  
理事長 長崎 豊彦 様

公益社団法人 高知市シルバー人材センター

監事 岡林 寿之   
監事 藤田 佳久 

公益社団法人高知市シルバー人材センターの平成 27 年度における会計及び業務の監査を行い、次のとおり報告する。

## 1 監査の方法の概要

- (1) 会計監査について、会計帳票並びに関係書類の閲覧など必要と思われる監査手続きを用いて実施した。
- (2) 業務監査については、事務局から実施事業の報告を聴取し、関係書類の閲覧など必要と思われる監査手続きを用いて実施した。

## 2 監査の結果

- (1) 公益社団法人高知市シルバー人材センターの平成 27 年度の計算書類及びその附属明細書は、一般に公正妥当と認められる公益法人会計基準に準拠しており公益社団法人高知市シルバー人材センターの正味財産増減の状況及び財政状態を適正に表示しているものと認める。
- (2) 公益社団法人高知市シルバー人材センターの平成 27 年度の事業報告及び附属明細書の内容は真実であり、法令もしくは定款に違反する重大な事実はないと認める。

以上

## 第2号議案 平成28年度 事業運転資金借入限度額について

平成28年度事業運転資金の借入限度額について、定款第19条の規定により、総会の承認を求めます。

平成28年度の事業運営のため、必要に応じ運転資金として資金の借入を行うことができる。

その借入限度額は、金1,000万円とし、借り入れ金融機関は四国銀行下知支店とする。

### 第3号議案 理事・監事の選任について

公益社団法人高知市シルバー人材センター 理事・監事の選任について  
定款第23条の規定により、総会の承認を求めます。

#### 理事・監事 候補者名簿

##### 《 理事候補者 》

	氏名	住所	性別	生年月日	所属
1	ながさきとよひこ 長崎豊彦	高知市 潮見台	男	昭和20年9月1日	大津介良ブロック
2	あまのえみ 天野恵美	高知市 百石町	女	昭和17年11月26日	潮江ブロック
3	かわむらなおや 川村直哉	高知市 城見町	男	昭和27年1月4日	学識経験者
4	えもとあいこ 江本愛子	高知市 竹島町	女	昭和18年2月23日	潮江ブロック
5	しみずひさよ 清水久代	高知市 介良乙	女	昭和18年2月23日	大津介良ブロック
6	やまともまなぶ 山本学	高知市 福井町	男	昭和17年4月2日	旭ブロック
7	たかむらよしき 高村宣生	高知市 曙町	男	昭和18年12月16日	朝倉ブロック
8	ながさきしょうじ 長崎正字	高知市 五台山	男	昭和19年1月5日	高須五台山ブロック
9	たむらくみこ 田村久美子	高知市 介良乙	女	昭和21年11月12日	大津介良ブロック
10	うかよしひと 宇賀義仁	高知市 春野町平和	男	昭和20年8月20日	春野ブロック
11	はまだれいこ 濱田礼子	高知市 針木北	女	昭和26年10月2日	朝倉ブロック

##### 《 監事候補者 》

1	いわさきひろみ 岩崎弘美	高知市 東秦泉寺	女	昭和38年2月1日	行政
2	わだたかゆき 和田貴行	高知市 春野町南ヶ丘	男	昭和18年1月10日	春野ブロック



## 第4号議案 役員の報酬等及び費用に関する規程の一部改正について

公益社団法人高知市シルバー人材センター役員の報酬等及び費用に関する規程の一部改正について、定款第19条の規定により、総会の決議を求めます。

現 行			改 正 案	
高知市シルバー人材センター役員の報酬等及び費用に関する規程			高知市シルバー人材センター役員の報酬等及び費用に関する規程	
別表2 費用の額			別表2 費用の額	
1 管内職務に係る費用	1キロ当たり29円又は利用公共交通機関の実費	ただし、片道2キロ以内は不支給	1 管内職務に係る費用	<b>1回につき1,000円とする</b>
2 管外職務に係る費用	旅費規程に定める額		2 管外職務に係る費用	旅費規程に定める額
3 その他	実費		3 その他	実費
			<p><b>附 則</b>  <b>この規程は、平成28年6月1日から施行する。</b></p>	

## 第5号議案 その他について

## 報告事項（１） 平成28年度事業計画について

公益社団法人高知市シルバー人材センター 平成28年度事業計画及び収支予算について、定款第23条の規定により、総会に報告します。

### 平成 28 年度事業計画

シルバー人材センター（以下「センター」という。）を取り巻く社会情勢は大きく変革しており、特に派遣法や介護保険法等の改正によりセンターの業務内容が大きく変わってまいります。

その様な状況の中で、センターとして成すべき事は地域のニーズを的確に把握するとともに、お客様に親しまれ信頼されるセンターにしていく事が重要であると考えます。そのための方策として、積極的な就業開拓を行うとともに会員のより一層の技術力や接遇力の向上を図ることが必用です。

以上のことから、平成 28 年度は各種研修会の開催によるセンターの活性化を積極的に図ってまいります。

#### 1 基本方針

各種の研修会を開催し、会員の技術力や接遇力の向上を図り、地域でのセンターの知名度を上げて受注の拡大と新規会員の獲得を図ります。また、職員には事務処理能力の向上を図るため、独自研修は基より、連合会、四国ブロック、全シ協等の研修会にも積極的な参加をしております。

#### 2 重点目標

##### ① 無事故・安全就業への取り組み

無事故・安全就業への取り組みとして剪定・草刈・伐採等の会員についてはヘルメットの着用を就業の要件としたいと考えています。会員の身を守るためにはヘルメットの着用は必須です。安全就業対策委員会から出された提言を推進していくとともに、刈払機やチェーンソーの安全取扱い講習会や交通安全講習会を開催し、積極的な参加を促していきます。

##### ② 顧客満足度の向上

顧客満足度を向上させるには、まず、お客様との対話が重要となります。3年間にわたって接遇研修を実施してきましたが、いまだに一度も接遇研修を受講していない会員がいますので、平成 28 年度は未受講者を指名した研修会を実施します。併せて、技術力の向上を図るための講習会も実施します。

##### ③ 就業開拓と新規会員の獲得

平成 28 年度は、営業経験豊富な会員を活用して新たに就業開拓・会員獲得コーディネーターを委託し、積極的な事業展開を図っていきます。具体的には、町内会連合会や各種の会合等での説明、企業訪問を実施していきます。

#### ④ 派遣事業の拡大

平成 27 年度から積極的に取り組んできました派遣事業について、少しでも派遣が拡大するよう、あらゆる場面で制度の説明をしていきます。ただ、零細企業の多い本市では、派遣の拡大にも非常に厳しいものがありますが、偽装請負とならないためにもお客様には粘り強く説明を行うよう取組んでまいります。

#### ⑤ ブロック活動の活性化

ブロック総会への出席者数が会員数の減少と比例して年々少なくなっています。ブロック総会への参加は就業の情報収集の場として、また、会員同士が知り合う場として大切な会合です。ブロック総会に行ってみようと思っただけのような会議となるよう、アンケートを行う等の取組みを実施してまいります。

#### ⑥ 取組みの迅速化

見積もり依頼をいただいて、お客様に連絡するまで数日間を要する場合があります。お客様からは、「電話連絡もない。」と事務局にお叱りの電話が掛かってくることも度々あります。事務局から依頼書が送られてきたら、まず、お客様に連絡していただく様に周知を図ってまいります。

#### ⑦ ワンコイン・サービスの継続と介護保険事業への取り組み

介護保険法の一部が改正され、市町村が介護予防・日常生活支援総合事業を行うこととなっており、高知市では平成 28 年 10 月から開始する予定となっています。ワンコイン・サービスとの整合性を図りながら、利用者にとって使い勝手の良いサービスを高知市と協議しながら実施してまいります。

#### ⑧ 街路市活性化事業の継続

平成 27 年度末で終了した街路市活性化事業について事業内容を見直し、将来に向けた提案型の事業を実施します。また、県外からの街路市の取材等に対応出来る様、活性化コーディネーター制度を導入しよりきめ細かな事業対応ができるように取組むなど、街路市全体の活性化につなげてまいります。

#### ⑨ ボランティア活動の充実

当センターのボランティア活動として「子ども見守り隊」を平成 19 年 9 月から実施しており、今年で 9 年目を迎えます。多くの会員に参加していただき、地域の学校が発行する PTA 新聞では、「地域の目に見守られている子どもたちは幸せだと実感します。」と書いて下さいました。来年が 10 年目の節目となりますので、より多くの会員の参加を促してまいります。

平成28年度 収支予算総括表

正味財産期首残高①		当期収益②		当期費用③		当期収支差額④=(②-③)		正味財産期末残高 =①+④				
		予算額		予算額								
70,550,020		404,285,000	事業別明細		404,285,000	事業別明細		0	70,550,020			
			内訳	前期固定資産		(内 補助金) 39,488,000	公益事業			就業	324,270,000	公益事業
46,300,921	就業・雇用サポート	65,755,000		就業・雇用サポート	69,053,000			就業・雇用サポート	△ 3,298,000			
前期繰越金	ワンコイン	3,000,000		ワンコイン	3,700,000			ワンコイン	△ 700,000	月末固定資産		
24,280,505	街路市	4,000,000		街路市	4,650,000			街路市	△ 650,000	-		
(内現預金11,752,356)	チップ	3,000,000	チップ	2,650,000	チップ	350,000	月末繰越金					
	法人	4,260,000	法人	5,580,000	法人	△ 1,320,000	-					

平成28年度予算書

平成28年 4月 1日から平成29年 3月31日まで

(単位：円)

科目	公益目的事業						小計	法人会計	合計
	シルバー人材センター事業								
	就業機会提供事業	就業機会確保事業・雇用サポート事業	独自事業(ワンコインサービス)	独自事業(街路市活性化事業)	残材チップ化事業(独自)	計			
I 一般正味財産増減の部									
1. 経常増減の部									
(1) 経常収益									
① 受託事業収益	324,000,000	28,880,000	1,000,000	0	0	353,880,000	353,880,000	3,000,000	356,880,000
受取配分金	304,000,000	0	900,000	0	0	304,900,000	304,900,000	0	304,900,000
受取材料費等	20,000,000	0	0	0	0	20,000,000	20,000,000	0	20,000,000
受取事務費	0	28,880,000	100,000	0	0	28,980,000	28,980,000	3,000,000	31,980,000
施設整備収益	0	0	0	0	0	0	0	0	0
② 独自事業収益	270,000	25,000	0	0	3,000,000	3,295,000	3,295,000	0	3,295,000
受取配分金	270,000	0	0	0	0	270,000	270,000	0	270,000
受取材料費	0	0	0	0	3,000,000	3,000,000	3,000,000	0	3,000,000
受取事務費	0	25,000	0	0	0	25,000	25,000	0	25,000
施設整備収益	0	0	0	0	0	0	0	0	0
③ 労働者派遣事業等受託収益	0	2,000,000	0	0	0	2,000,000	2,000,000	0	2,000,000
労働者派遣事業等受託収益	0	2,000,000	0	0	0	2,000,000	2,000,000	0	2,000,000
④ 職業紹介事業受託収益	0	0	0	0	0	0	0	0	0
有料職業紹介事業受託収益	0	0	0	0	0	0	0	0	0
⑤ 地域人づくり事業受託収益	0	0	0	0	0	0	0	0	0
地域人づくり事業受託収益	0	0	0	0	0	0	0	0	0
⑥ 受取会費	0	1,262,000	0	0	0	1,262,000	1,262,000	1,260,000	2,522,000
正会員受取会費	0	1,260,000	0	0	0	1,260,000	1,260,000	1,260,000	2,520,000
特別会員受取会費	0	2,000	0	0	0	2,000	2,000	0	2,000
賛助会員受取会費	0	0	0	0	0	0	0	0	0
⑦ 受取補助金等	0	33,488,000	2,000,000	4,000,000	0	39,488,000	39,488,000	0	39,488,000
受取連合交付金	0	12,290,000	0	0	0	12,290,000	12,290,000	0	12,290,000
受取市補助金	0	21,198,000	2,000,000	4,000,000	0	27,198,000	27,198,000	0	27,198,000
受取委託金	0	0	0	0	0	0	0	0	0
受取助成金	0	0	0	0	0	0	0	0	0
⑧ シニアワークプログラム事業共同費収益	0	0	0	0	0	0	0	0	0
シニアワークプログラム共同費収益	0	0	0	0	0	0	0	0	0
⑨ 受取負担金	0	0	0	0	0	0	0	0	0
受取負担金	0	0	0	0	0	0	0	0	0
⑩ 受取寄附金	0	0	0	0	0	0	0	0	0
受取寄附金	0	0	0	0	0	0	0	0	0
⑪ 雑収益	0	100,000	0	0	0	100,000	100,000	0	100,000
受取利息	0	0	0	0	0	0	0	0	0
雑収益	0	100,000	0	0	0	100,000	100,000	0	100,000
⑫ 特定資産運用益	0	0	0	0	0	0	0	0	0
特定資産受取利息	0	0	0	0	0	0	0	0	0
経常収益計	324,270,000	65,755,000	3,000,000	4,000,000	3,000,000	400,025,000	400,025,000	4,260,000	404,285,000

平成28年度予算書

平成28年 4月 1日から平成29年 3月31日まで

(単位：円)

科目	公益目的事業						小計	法人会計	合計
	シルバー人材センター事業								
	就業機会提供事業	就業機会確保事業・雇用サポート事業	独自事業(ワンコインサービス)	独自事業(街路市活性化事業)	残材チップ化事業(独自)	計			
(2)経常費用									
①事業費	318,652,000	69,053,000	3,700,000	4,650,000	2,650,000	398,705,000	398,705,000	0	398,705,000
受託事業費	318,382,000	0	900,000	0	0	319,282,000	319,282,000	0	319,282,000
受託) 支払配分金	304,000,000	0	900,000	0	0	304,900,000	304,900,000	0	304,900,000
受託) 支払材料費等	14,382,000	0	0	0	0	14,382,000	14,382,000	0	14,382,000
独自事業費	270,000	30,000	0	0	0	300,000	300,000	0	300,000
独自) 支払配分金	270,000	0	0	0	0	270,000	270,000	0	270,000
独自) 支払材料費	0	0	0	0	0	0	0	0	0
独自) 施設整備費	0	30,000	0	0	0	30,000	30,000	0	30,000
派遣賃金	0	0	0	0	0	0	0	0	0
人件費	0	45,559,000	2,300,000	0	0	47,859,000	47,859,000	0	47,859,000
役員報酬	0	0	0	0	0	0	0	0	0
給料手当	0	36,843,000	0	0	0	36,843,000	36,843,000	0	36,843,000
臨時雇賃金	0	0	1,936,000	0	0	1,936,000	1,936,000	0	1,936,000
法定福利費	0	6,000,000	350,000	0	0	6,350,000	6,350,000	0	6,350,000
退職給付費用	0	2,616,000	0	0	0	2,616,000	2,616,000	0	2,616,000
福利厚生費	0	100,000	14,000	0	0	114,000	114,000	0	114,000
その他経費	0	23,464,000	500,000	4,650,000	2,650,000	31,264,000	31,264,000	0	31,264,000
会議費	0	7,000	0	0	0	7,000	7,000	0	7,000
役員等旅費交通費	0	0	0	0	0	0	0	0	0
旅費交通費	0	500,000	0	20,000	0	520,000	520,000	0	520,000
通信運搬費	0	2,650,000	400,000	450,000	35,000	3,535,000	3,535,000	0	3,535,000
減価償却費	0	2,800,000	0	0	0	2,800,000	2,800,000	0	2,800,000
備品費	0	0	0	0	0	0	0	0	0
消耗品費	0	1,590,000	100,000	80,000	600,000	2,370,000	2,370,000	0	2,370,000
消耗備品費	0	0	0	0	0	0	0	0	0
修繕費	0	300,000	0	0	300,000	600,000	600,000	0	600,000
印刷製本費	0	1,200,000	0	50,000	0	1,250,000	1,250,000	0	1,250,000
光熱水料費	0	300,000	0	0	60,000	360,000	360,000	0	360,000
賃借料	0	2,850,000	0	50,000	0	2,900,000	2,900,000	0	2,900,000
保険料	0	3,850,000	0	0	50,000	3,900,000	3,900,000	0	3,900,000
諸謝金	0	200,000	0	0	0	200,000	200,000	0	200,000
租税公課	0	3,000,000	0	0	0	3,000,000	3,000,000	0	3,000,000
支払負担金	0	130,000	0	0	0	130,000	130,000	0	130,000
組織活動助成費	0	1,410,000	0	0	0	1,410,000	1,410,000	0	1,410,000
委託費	0	2,500,000	0	4,000,000	1,600,000	8,100,000	8,100,000	0	8,100,000
支払手数料	0	50,000	0	0	5,000	55,000	55,000	0	55,000
回収不能金	0	100,000	0	0	0	100,000	100,000	0	100,000
欠損補てん金	0	0	0	0	0	0	0	0	0
雑費	0	27,000	0	0	0	27,000	27,000	0	27,000

平成28年度予算書

平成28年 4月 1日から平成29年 3月31日まで

(単位：円)

科目	公益目的事業						小計	法人会計	合計
	シルバー人材センター事業								
	就業機会提供事業	就業機会確保事業・雇用サポート事業	独自事業(ワンコインサービス)	独自事業(街路市活性化事業)	残材チップ化事業(独自)	計			
②管理費	0	0	0	0	0	0	0	5,580,000	5,580,000
人件費	0	0	0	0	0	0	0	2,870,000	2,870,000
役員報酬	0	0	0	0	0	0	0	760,000	760,000
給料手当	0	0	0	0	0	0	0	1,440,000	1,440,000
臨時雇賃金	0	0	0	0	0	0	0	0	0
法定福利費	0	0	0	0	0	0	0	300,000	300,000
退職給付費用	0	0	0	0	0	0	0	360,000	360,000
福利厚生費	0	0	0	0	0	0	0	10,000	10,000
その他経費	0	0	0	0	0	0	0	2,710,000	2,710,000
会議費	0	0	0	0	0	0	0	0	0
役員等旅費交通費	0	0	0	0	0	0	0	480,000	480,000
旅費交通費	0	0	0	0	0	0	0	20,000	20,000
通信運搬費	0	0	0	0	0	0	0	50,000	50,000
減価償却費	0	0	0	0	0	0	0	0	0
什器備品費	0	0	0	0	0	0	0	0	0
消耗品費	0	0	0	0	0	0	0	100,000	100,000
修繕費	0	0	0	0	0	0	0	0	0
印刷製本費	0	0	0	0	0	0	0	550,000	550,000
光熱水料費	0	0	0	0	0	0	0	10,000	10,000
賃借料	0	0	0	0	0	0	0	120,000	120,000
保険料	0	0	0	0	0	0	0	315,000	315,000
諸謝金	0	0	0	0	0	0	0	20,000	20,000
租税公課	0	0	0	0	0	0	0	90,000	90,000
支払負担金	0	0	0	0	0	0	0	750,000	750,000
委託費	0	0	0	0	0	0	0	100,000	100,000
支払手数料	0	0	0	0	0	0	0	5,000	5,000
支払委託金等返還	0	0	0	0	0	0	0	0	0
雑費	0	0	0	0	0	0	0	100,000	100,000
経常費用計	318,652,000	69,053,000	3,700,000	4,650,000	2,650,000	398,705,000	398,705,000	5,580,000	404,285,000

(注)

- ① 請負事業の増加に連動する収入（配分金収入・材料費収入）に限り、予算額を超過して執行することができる。
- ② 年度途中における補正予算の編成は、理事会に委任する。



○ 債務負担行為

リース物件	期 間	月数	年額リース料 (税抜)	月額リース料 (税抜)	内 容	契 約 先	数 量
① シルバースystem・エイジレス80アクティブ	H27.4~H29.3	24	1,596,000	133,000/月	ソフトウェアサービス利用	NRI社会情報システム(株)	10
② シルバースystem 環境構築契約	H27.4~H32.3	60	556,800	46,400/月	PC・プリンター機器	リコーリース(株)	PC プリンタ 9 1
③ シルバースystem 環境維持契約	H27.4~H29.3	24	426,000	35,500/月	機器保守料	NRI社会情報システム(株)	10
④ シルバースystem 環境構築契約	H28.3~H29.2	12	26,400	2,200/月	PC	リコーリース(株)	1
⑤ 電話機 及び 主装置	H22.11~H29.10	84	139,200	11,600/月	電話機 及び 主装置	四国通信機(有)	12
合 計			2,744,400				-

～ 資 料 ～

地域ブロック長名簿

平成28年4月1日現在

ブロック名	会 番	氏 名	性	住 所
旭	7090	中 城 彬	男	高知市福井町
城 東	8172	伊 與 木 潤 二	男	高知市知寄町
城 西	2693	岡 村 正 弘	男	高知市山ノ端町
江 ノ 口	6186	北 村 博 司	男	高知市伊勢崎町
潮 江	6547	北 村 聰 幸	男	高知市仲田町
朝 倉	8192	武 田 昭 男	男	高知市朝倉横町
鴨 田	6880	山 下 禎 男	男	高知市神田
長 浜	8034	高 島 隆	男	高知市横浜
三 里	6182	中 平 利 和	男	高知市十津
高須五台山	2633	長 崎 正 字	男	高知市五台山
一 宮	6260	杉 本 博	男	高知市薊野東町
秦	2649	森 木 道 夫	男	高知市東秦泉寺
初 月	7719	田 村 義 明	男	高知市東久万
大津介良	8699	松 木 政 枝	男	高知市介良乙
鏡土佐山	6389	大 崎 達 美	男	高知市鏡小浜
春 野	7429	山 崎 高 志	男	高知市春野町秋山

\*\*\*\*\*

(公社)高知市シルバー人材センター

高知市丸池町1番1-14号



TEL 882-3839

FAX 882-3887

MAIL [kochi-sc@sjc.ne.jp](mailto:kochi-sc@sjc.ne.jp)

\*\*\*\*\*