



発行 公益社団法人国分寺市シルバー人材センター  
TEL 042-325-4011 Fax 042-325-7766  
URL <http://www.kokubunji-sc.or.jp/>

会員数 (3月末日)  
合計 669名  
男 477名 女 192名

## 国分寺市シルバー人材センターが設立 40 周年を迎えました

当センターは、昭和 54 年 1 月 24 日に「国分寺市高齢者事業団」として設立され、  
本年で設立 40 周年を迎えることができました。

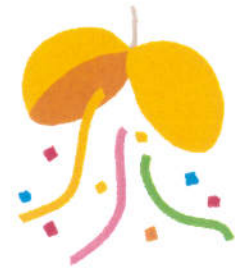
これも日頃より誠実・ていねいに就業いただいております会員の皆さまと、  
国分寺市内のご利用者さまのおかげと、心より感謝しております。  
これを祝しまして、設立 40 周年記念式典を定時総会後に執り行います。  
会員の皆さまは、ぜひ奮ってご出席ください。

### 第9回定時総会・設立 40 周年記念式典のお知らせ

日時:平成 31年(2019年)6月 21日(金)

午後2時開会

場所:国分寺市立いずみホール  
(議題等の詳細は、後日通知します)



**お楽しみ抽選会  
同時開催!**

**豪華賞品を検討中です**  
**ぜひご参加ください!**

### センターを見学した第十小学校の皆さんからの感謝の声



平成 30 年 12 月 6 日に当センターを見学された第十小学校の 6 年生の  
児童の皆さんより、感謝のことばが届きました。



地域で高齢の方  
がたくさん活躍  
していると知れ  
て良かったです



年を取ることが楽し  
みになりました

何を始めるにも、  
年齢は関係ない  
と思いました





# 平成31年度 安全標語投票結果

今回も会員の皆さまから多数のご応募・投票をいただき、ありがとうございました。  
優秀作品を決定いたしましたのでご報告いたします。

## テーマ① 作業方法・手順の確認とルールの順守徹底

安全は、心のゆとりでつくるもの ゆっくり・あわてず・正確に！（向井 忠 会員）

今一度 今日の仕事 再確認（青木 一郎 会員）

まあいだらうが事故のもと マニュアル守って安全作業（小林 国次 会員）



## テーマ② 自転車事故防止について

無理するな 過信、慢心、事故のもと（青木 一郎 会員）

自転車も必ず止まれ 一時停止と赤信号（小林 国次 会員）

気を抜くな 慣れた道に 潜む危険（青木 孝之 会員）



次回も皆さまのご応募をお待ちしております。

本年度も、事故なく元気で就業をお願いいたします！

## 自転車利用に関する注意事項

□シルバー賠償責任保険では、就業外および就業現場との経路途上の賠償事故は、「補償対象外」となります。

□東京都では、「東京都自転車の安全で適正な利用の促進に関する条例」により、自転車賠償責任保険等の加入に努めなければなりません。

□自転車利用に関する「賠償責任保険」に、別途加入してください。

※詳しくは当センターへお問い合わせください

□「サイクル安心保険」の加入をお勧めしています。

×は補償対象外の範囲	シルバー総合保険制度	
	シルバー傷害保険	シルバー賠償責任保険
就業中	○	○
就業現場との経路途上	○	×
就業外（業務外）	×	×



**平成 31 年 4 月 1 日から配分金単価の一部を見直しします  
平成 31 年 10 月 1 日から配分金を消費税分（10%）引き上げます**

平成 31 年 1 月 25 日に開催された平成 30 年度第 11 回理事会において、平成 31 年度市委託契約単価の改正による一部の配分金単価の見直しと事務費率の引き上げが承認可決されました。

この配分金の見直しでは、除草作業・施設管理業（学校等）などの計 21 の委託業務について、平成 31 年 4 月 1 日から 932 円から 958 円に見直しします。ただし、現在配分金単価が 958 円を上回っている配分金単価は、据え置きとなります。事務費率は、5%から 6%に引き上げられます。

同時に、民間事業のお仕事の配分金単価は、958 円から 985 円に、27 円の引上げを行います。また、現在配分金単価が 958 円を上回っている配分金単価は、平均約 2.8%の引上げを、お客様にお願いいたしました。

	公共のお仕事		民間のお仕事	
	配分金単価	事務費率	配分金単価	事務費率
平成 31 年 3 月まで	932 円	5%	958 円～	8%
平成 31 年 4 月より	958 円	<u>6%</u>	985 円～	8%
平成 31 年 10 月より	976 円	<u>6%</u>	1,003 円～	8%～



**平成 30 年度 地域班会議でのご質問内容**

たくさんの会員の皆さまのご参加をいただき、ありがとうございました

**会報やセンターだよりの記事は  
伝達事項が多く硬い。  
もっと暖かい記事が欲しい。**

読みやすく楽しい会報にするよう総務委員会で検討し、努力していきます。

**設立40周年記念誌を  
発刊したらどうか。**

31 年度に発行する予定で総務委員会で検討しています。

**同好会を復活したらどうか。**

特定の会員への助成となるため、公益社団法人に移行した際、同好会は廃止になりました。

**予算や事業計画を会報等に  
総会前に公表してほしい。**

現在 8 月に発行している会報「いきがい」に掲載しております。

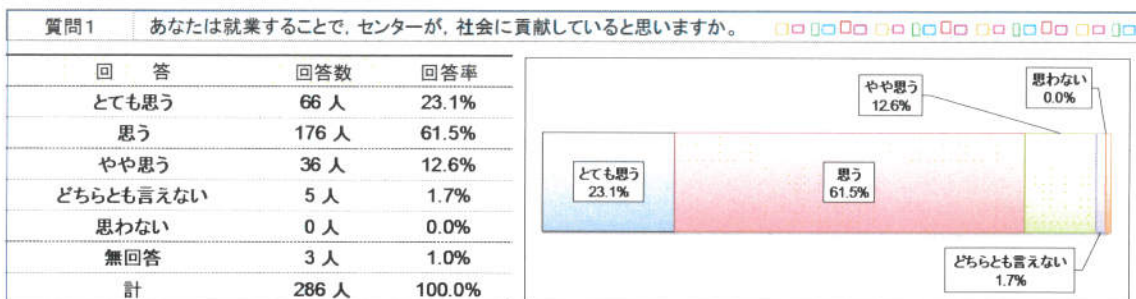
**事務局職員の紹介**

平成 31 年 1 月 31 日付で、嘱託職員の山崎智也さんが退職され、翌 2 月 1 日付で新たに臨時職員として小松郡子さんが雇用されました。

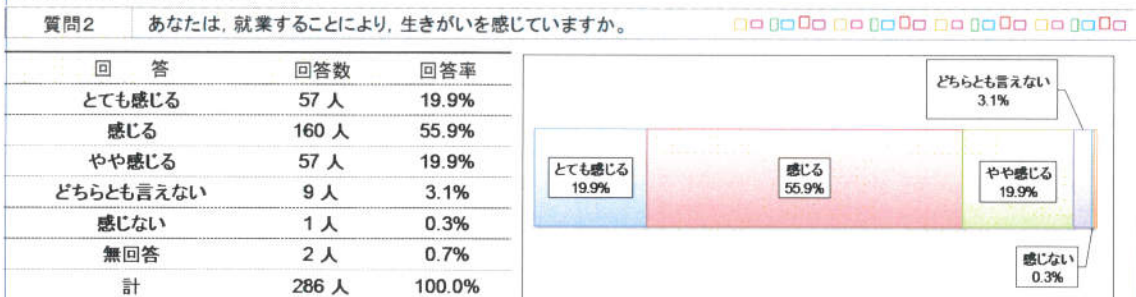
どうぞよろしく願いいたします。

# 平成 30 年度就業会員アンケート調査報告

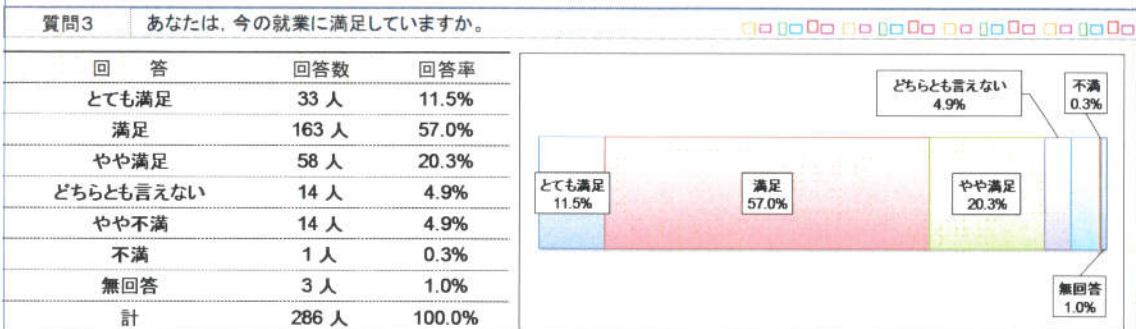
平成 30 年 11 月に就業した 465 人の会員に、「就業会員の实態やセンター事業への評価」を目的にアンケート調査を実施しました。286 人の会員から回答（61.5%）をいただきました。ご協力にお礼申し上げます。調査結果の概要は、以下のとおりです。詳しくは、センターのホームページをご覧ください。



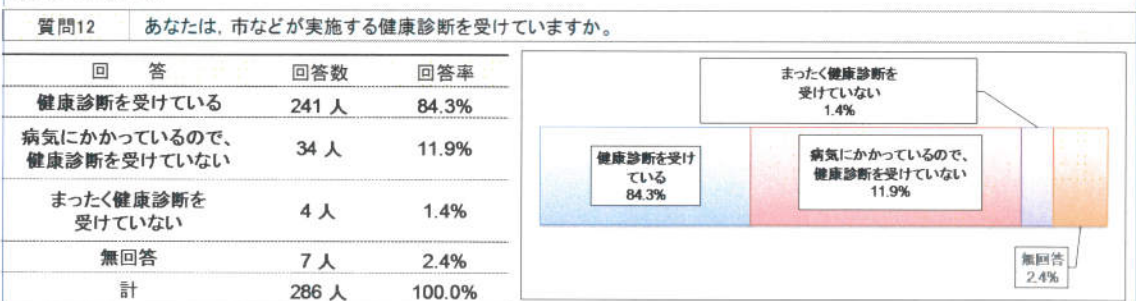
就業会員の97.2%の方が、就業することで社会に貢献していると思っています。前回調査（2年前）は、96.6%でしたので、0.6ポイント上昇しています。



就業会員の95.7%の方が、就業することにより、生きがいを感じています。前回調査では、94.3%でしたので、1.4ポイント上昇しています。



就業会員の88.8%の方が、今の就業するに満足しています。前回の調査では、90.9%ですので、満足度は、2.1ポイント減少しています。



**歳末たすけあい・地域福祉活動募金にご協力ありがとうございました**

当センターでは、皆さまのご協力により、17,368円の募金をさせていただきました。