

シルバー人材センターは「高齢者等の雇用の安定等に関する法律」に基づき設置されている公益法人です。

第78号

(公社)小松市シルバー人材センター

会員だより



令和4年6月17日発行
(公社)小松市シルバー人材センター
〒923-0824 小松市軽海町ノ25番地1
電話 47-2855 FAX 47-2738
E-mail : komatsu-sc@sjc.ne.jp
URL : <https://webc.sjc.ne.jp/komatsu-sc/>
休日(土・日・祝日)の緊急連絡 080-8696-2226

令和4年6月15日現在会員数：871人(男性：533人 女性：338人)

令和4年度定時総会の結果報告

5月31日、シルバー人材センター研修室において、令和4年度定時総会が開催されました。コロナウイルス感染症拡大防止の為、昨年同様に規模縮小し、会員の方には事前に委任状又は議決権行使書の提出をお願いし、理事長と理事代表の出席で開催となりました。

議案に従い、柚本理事を議長に選任し議事を進行し、結果については下記のとおりです。

【委任状及び議決権行使書】

会員総数(5月16日現在) 863名
委任状及び議決権行使書提出者 566名

【議案】

第1号議案 令和3年度事業報告承認の件 (賛成564個、反対2個)
第2号議案 令和3年度収支決算報告承認の件 (賛成564個、反対2個)

以上、原案どおり承認されました。

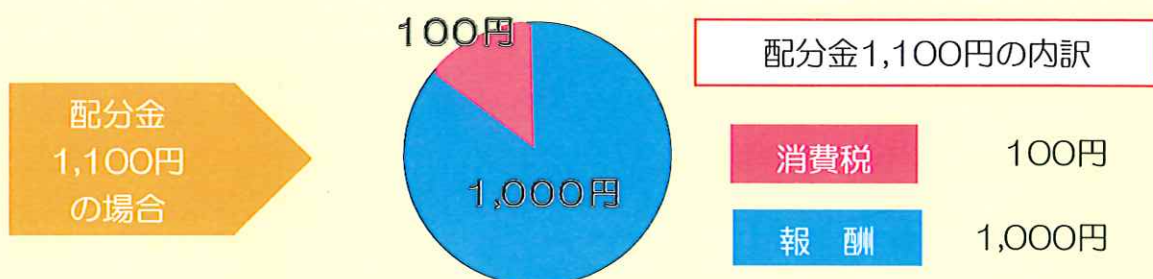
新事務局長の挨拶

4月1日付で事務局長となりました吉田 均です。市民の皆様から信頼されるセンターを目指し、精一杯努力いたしますので、会員の皆様のご理解とご協力をよろしくお願いいたします。



配分金に消費税が含まれていることをご存知ですか？

会員の皆様、請負・委任により受け取る配分金には消費税が含まれており、本来は個人事業主として納税義務がありますが、現在収入1,000万円以下の事業主は納税免除となっており、皆様は免除対象となっています。しかしながら、消費税法の改正に伴い令和5年10月にインボイス制度(適格請求書等保存方式)が導入されると、配分金に含まれる消費税の取り扱いについては変更となる可能性があります。今後、随時情報を提供してまいりますので宜しくお願いします。



会員互助会からのお知らせ

令和4年度会員互助会総会の結果報告

会員互助会総会は、コロナウイルス感染症の拡大防止の為、昨年度に引続き書面にて実施されました。結果については下記のとおりです。

【議決数】

会員総数（5月16日現在） 863名
委任状及び議決権行使書提出者 580名

【議案】

- ① 議案第1号 令和3年度事業報告承認の件
(賛成578個、反対2個)
- ② 議案第2号 令和3年度収支決算承認の件
(賛成578個、反対2個)
- ③ 議案第3号 令和4年度事業計画承認の件
(賛成578個、反対2個)
- ④ 議案第4号 令和4年度収支決算承認の件
(賛成578個、反対2個)

【結果】

原案どおり全議案が承認されました。

ダイエット袋の配付について

令和2年度・3年度は、コロナ禍のため親睦交流事業は中止となりました。

つきましては、小松市のダイエット袋を配付いたしますのでご利用ください。

熱中症対策セミナーのお知らせ



月 日	時 間	定員	対象及び内容	場 所
7月5日(火)	10:00~11:00	10名	高齢者のための 熱中症対策について (※4回とも内容は同じです。) 講師:大塚製薬(株)社員	シルバー人材センター 研修室
	13:00~14:00	10名		
7月7日(木)	10:00~11:00	10名		
	13:00~14:00	10名		

※お申し込みは、7月1日(金)迄に事務局へ(☎47-2855)

「フードドライブ」の協力について

受付期間	時 間	場 所
7月8日(金) ~29日(金)	9:00~16:00	シルバー人材センター

【フードドライブとは?】

賞味期限は切れていないけど忘れられて保管されたままになっている「もったいない食品」

【フードドライブ対象食品】

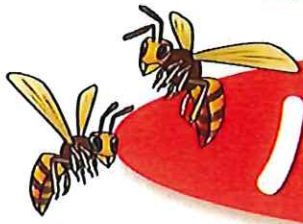
- ・賞味期限が1ヶ月以上残っている未開封の常温保存食品

(例)

お米(パックご飯)、パスタ、そうめんなどの乾麺、缶詰、レトルト食品、インスタント食品、のり、お茶漬、ふりかけ、粉ミルク、離乳食、お菓子、調味料(醤油、食用油、味噌など)、飲料など ※生もの(野菜)など生鮮食品はご遠慮ください。



安全ニュース



ハチ刺され対策

スズメバチは
7～10月が
最盛期

ハチ刺され事故発生状況

〔県内18シルバー人材センターでの事故件数〕

平成30年度 35件 内訳→草刈・除草作業18件、剪定等作業15件、清掃等作業2件
平成29年度 31件 内訳→草刈・除草作業13件、剪定等作業12件、清掃等作業6件

毎年、6月～9月は、ハチ刺され事故が多く発生しています。

ハチ刺され事故を防ぐには、先ずハチに刺されないことが基本

- 作業前にハチが飛んでいないか、必ず作業現場の状況の確認を行いましょよう。
- 常に「携帯用ハチ撃退用スプレー」をポケットに入れて作業しましょよう。
- 巣に近寄らない、巣に振動などの刺激を与えない、巣の近くでは作業しないことを常に心がけましょよう。



ハチの攻撃の特徴



いきなり、無差別に人に攻撃を仕掛けるわけではありません。

速やかに
危険区域から
離れましょよう

- ① 巣への接近に対する警戒⇒巣を離れて周囲を飛び回る。
- ② 巣への接近に対する威嚇⇒警戒していたハチが高い羽音を発して飛び回る。
- ③ ハチの威嚇を無視し、これに気がつかない場合、また巣に振動を与えた場合⇒巣内から多くのハチが飛びだし大騒ぎになる。相手にまっすぐ飛びかかり毒針で刺す。
- ④ 巣に直接刺激したり、巣を破損した場合⇒巣内から多くのハチが一斉に巣の外へ飛び出し、いきなり飛びかかりすく刺す。



出典：林野庁ホームページ

熱中症患者の
半数は65歳以上
の高齢者

熱中症対策



【作業するうえでの熱中症対策】

作業時間の短縮

- 休憩時間の延長
- 暑さのピーク時間帯の作業中止
- 早朝などへのシフト



暑さへの順応

暑さに順化するには**1週間必要**⇒計画的に順化させる

- 暑さに慣れること。
- 2～3日で自律神経(発汗反応)が変化する。
- 4～5日で塩分の損失を抑える効果あり、汗がサラサラになり蒸発・気化しやすくなる効果あり

急に暑くなった日の
初日に作業するのは
危険!



水分・塩分の摂取

- 0.1%～0.2%の食塩水を20～30分おきにコップ1～2杯摂取することを推奨
- 市販のスポーツドリンクが便利(糖分のとりすぎに注意)
- 定期的に摂取することが重要

高血圧症の方は、
塩分の摂取が適当かどうか
主治医に確認が必要!



服 装

- クールジャケットなどの透湿性・通気性の良い服装を着用
- 直射日光下では、通気性の良い帽子などを着用



【熱中症に影響を与える要因】

日常の健康管理が重要

- 睡眠不足
- 朝食の未摂取
- 体調不良
- かぜなどによる発熱
- 前日の飲酒
- 下痢などによる脱水



出典：厚生労働省ホームページ

会員の皆さん、これからの季節
熱中症に注意して下さい。