

国立市シルバー人材センターニュース

第 142 号



発行：公益社団法人国立市シルバー人材センター・編集：広報委員会
住所：国立市富士見台 2-38 ・TEL：042-577-0919 ・FAX 042-575-7288
E-mail：kunitachi@sjc.ne.jp ・URL：http://www.kunitachi-sc.or.jp

新年のご挨拶



会長 木原 正光

会員の皆様、新年あけましておめでとございます。ご家族お揃いでよい年を迎えられたこととお慶び申し上げます。

新しい年のシルバー人材センターの課題は相変わらず、会員の拡大、就業先の開拓であります。しかし、ここ2、3年で状況は違ってきました。ここ何年かは適正就業の問題でそれまでの就業先を自ら辞退することが多かつたことです。東芝の部品工場、滝乃川学園や福祉会館の運転業務、選挙の開票業務等多くの仕事がシルバー人材センターの請負の仕事とは認められない、あるいはその可能性があるということと辞退してきまして。従って事業実績にも会員の数的問題でも大きな影響を被らざるを得ませんでした。

しかし、今やこれらは乗り越えてシルバー人材センターとして問題のない業務にすべてが切り替わったと言っても過言ではありません。

そのような中で皆様にいつも申し上げていることは、会員の拡大も、就業先の開拓も、単に与えられるものではなく、我々がそれぞれ努力していかなければならぬものだということ。

新規会員についてもご近所の方、友人・後輩を誘っていただきたいと思ひますし、仕事もできる範囲で発注者になつて襖の張り替え、植木剪定、家事援助等ご協力をいただければと存じます。あるいはご近所の方にも声をかけていただければと思ひます。

もちろん、理事会・事務局も一体になつて、新年から就業先の開拓、あるいは広報活動に取り組んでいきたいと思ひます。

会員の皆様も何かありましたら遠慮なく役員・事務局にご

意見をお寄せいただきたいと存じます。今年も少しでもよりよいシルバー人材センターの実現のため、ご協力をお願い申し上げます。



1月下旬に送付します 配分金支払い証明書を

就業して受け取る「配分金」は、一定金額（税務署にお問合わせ下さい。）を超えると確定申告が必要となります。

平成26年1月から12月までに国立市シルバー人材センターで就業した配分金の証明書は1月下旬に送付します。

ご不明な点は事務局へお問合わせ下さい。

☎ 577・0919

事故発生時の 夜間・休日緊急コールセンター

電話番号 04-2929-8282

Table with 2 columns: Item and Page number. Includes items like '新年のごあいさつ' (1 page), '平成26年度上半期実績報告' (2 pages), '会員の声' (3 pages), '冬の健康管理情報、会員の声募集' (5 pages), and '窓、新規会員募集、入会者・退会者状況' (6 pages).

平成26年度 上半期実績報告

平成26年度の上半期の事業実績は、前年同期に比べ、352万6千622円の増となりました。職群別で見ると一般作業・サービス群は減となっていますが、その他の職群は増となっています。各職群の増減は、増では、技術群は家庭でのパソコン指導、技能群は家庭向けの植木剪定、事務整理群はシルバークラス交付業務、管理群は自転車整理指導業務が増となり、減では、一般作業群のリサイクル家具・自転車の再利用に関する業務、南養寺、リバーサイド国立管理組合清掃作業が、またサービス群は都議会議員及び参議院議員選挙広報配布が減となっています。

上半期を振り返ると、契約金額、配分金ともに前年同期に比べ増となっています。また、消費税アップの要因もあり、公益社団法人になって以降、最高の金額となっています。公共では、リサイクル家具・自転車の再利用に関する業務の縮小、選挙公報の配布がなかったことなど、減の要素が多かったにもかかわらず、自転車整理指導業務の増などに

より、前年同期に比べ増となっています。

民間では、文化・スポーツ振興財団の体育室受付業務や芸小ホールの日受付代替業務が耐震工事のため一時休止となり、減となりましたが、それ以上に植木剪定が増となり、契約金額で156万6千円、配分金で124万円と際立っています。しかし、一方で不注意による賠償事故も増えています。

また、除草作業の会員が高齢や体調不良を理由に減り、そのために受注もできず、契約金額、配分金とも減っている状況もあります。除草作業は、毎年確実に受注できるので、さらに会員を募り、顧客の確保に努めていきたいと思えます。今後、さらにシルバークラスセンターの活性化を図るため、新規業務の開拓、一般家庭からの受注拡大や困りごと支援事業の充実など、就業開拓、職種拡大に積極的に取り組む必要があります。また、公益社団法人として、地域社会への貢献と公益性が求められていますので、社会奉仕活動の更なる充実に向け、班活動の充実も重要であると考えます。

平成26年度上半期職群別事業実績

平成26年4月1日～平成26年9月30日

職 群	仕 事 の 内 容	受注 件数	登録別 会員数	就業延 日人数	配分金額 (円)	契約金額	
						(円)	(前年比%)
1. 技 術	経理事務など	49	47	124	422,885	470,283	(+50.0)
2. 技 能	大工、塗装、襖はり、植木など	583	52	2,424	13,519,816	18,204,735	(+12.7)
3. 事務整理	一般事務、筆耕、宛名書きなど	51	30	627	2,709,657	2,847,483	(+2.7)
4. 管 理	学校管理、建物管理、施設管理、駐車場・駐輪場管理、物品管理など	111	156	8,748	42,571,965	46,773,658	(+6.2)
5. 折衝外交	集金など	2	6	4	12,600	13,230	(+100.0)
6. 一般作業	清掃作業、除草、屋内外作業など	1,209	100	8,165	29,622,791	31,982,723	(-2.1)
7. サービス	市報配布、学校開放、福祉家事援助サービス、育児支援サービスなど	426	109	8,848	15,463,889	17,468,168	(-4.4)
8. そ の 他		0	1	0	0	0	(0.0)
合 計		2,431	501	28,940	104,323,603	117,760,280	(+3.1)

※ 受託件数は継続契約の場合、年間1件としてカウントしました。

😊 年会費納入のお願い 😊

平成26年度の年会費(2,000円)の納入をお願いいたします。
 納入期限が過ぎています。まだ納めていない方は、至急事務局へご持参ください。
 また、退会を希望される方は、その旨を事務局までご連絡ください。

☎ 577-0919

～会報「いぶし銀」に対するご意見をお聞かせください。～

会員の声

公園は十二?

匿名

私は公園のゴミ拾いの仕事をしています。1か所は、その公園を利用してきている人達が掃き掃除を週に1回してくださっていることもあり、比較的きれいな状態が保たれています。問題は、もう1か所の公園です。この公園のゴミ拾いも、始めて4年目となります。この3年半の間、「えっ?」という場面を非常に多く目にしました。そんな訳で、それなりの覚悟(?)で家を出てきますし、エピソードには事欠きません。

『ゴミ・吸い殻』

① 秋刀魚の頭、生卵の殻、梨の：、流しの三角コーナーがそのまま移動した状態の生ゴミをほぼ毎回目にします。勿論、そのようなゴミは朝の早いカラスの格好の餌となり、護美箱周辺にはゴミが散乱しています。悪いのはカラスでなく、そこに生ゴミを捨てる人間のモラル?の問題ではないかと!! ビニール袋に入った犬の糞も、おしめも捨てられ

ています。

② わざわざ家庭ゴミを公園に捨てに来ている人、中には自転車で運んでくる人もいるのです。通勤途中に捨てていこうとして、私と目が合い、捨てそびれた人：。あのゴミは、今頃駅の護美箱の中?

③ 灰皿が備え付けられているベンチの周りに、どうしてこんな

に吸い殻が? 灰皿に気付かないのか不思議です。

『糞』

① ビニール袋を持たず、シヤベルを持って犬の散歩をしている人。初めはどうして? と思ったのですが、犬の糞を公園の隅に穴を掘って埋めていくようです。

② 『ハトの餌やり禁止』の看板が立てられているにもかかわらず、最近また鳩の糞が増えています。ペンキ塗られたベンチもたちまち糞だらけ。どこに座つてよいのやら：。近くにはパンの耳が落ちています。こんな状況です。鳩にいくら「シツシツ」とやっても逃げもせず、ただただ私に近づいてくるのです。

『放置自転車』

入口を塞ぐほど、日に日に増えていた自転車。8月に入り一斉回収が行われ、随分スッキリしましたが、警告の紙が落ちていたり、籠の中に入ったまま置き続けるつわもの? もいたり、1か月もたたないうちに、またまた増殖し始めています。回収時間を変え(学生などは早朝から夕方)は使用中。

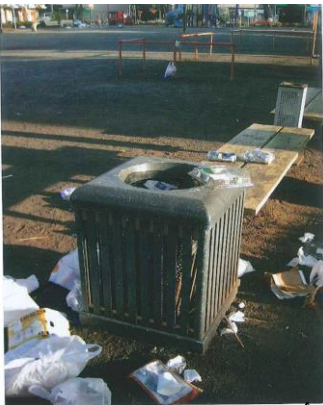
回収時間帯には置いてないのです。)根気よく回収し続けるしかないのでは? がっばって!!

書きだすとあれもこれもと出てくるエピソードの数々。しかし、この仕事に就いて、勤めていた当時には気付かなかった早朝のゴミ拾い、公園の掃き掃除、花壇の手入れ、グラウンド整地等のボランティアの人々、いろいろなところで、いろいろの人達のおかげで地域が支えられていることに接し、新鮮な感動がありました。それにしても、公園は護美箱ではないのです。自分のゴミは所定の場所に片づける。犬の糞は飼い主の責任でビニール袋に取り、持ち帰る。持ってきた玩具は持ち帰る。タバコの吸い殻は灰皿へ。草花を傷めつけない。当たり前前ことを当たり前にやって、とにかく、みんなで公園をきれいに使いましょ。

今、ゴミの有料化になると：。公園の護美箱化に拍車がかかるのでは? と。

最後に、この公園の掃き掃除を寒い時も暑いときも、ほぼ毎日ボランティアでしてくれましたおじいさんが、この夏亡くなりました。

『ありがとう。ご冥福を。』



今日はいつもより少なめの状態です

お誘いに参加して

青柳・石田1班 在津 悦子

富士見台地区で・産声・をあげた共同企画：ハイキング・歴史散策・お花見・バス旅行・暑気払いなど横目で見ている矢先、富士見台1班の斉藤班長から「青柳・石田」の皆さんにと、暑気払いのお誘いを受け参加させていただきました。参加者28名、大いに飲み、食い、歌い、楽しいひと時を過ごすことができました。

終わりに皆さんの生まれ育った故郷を思い「ふるさと」を合唱し、次回の親睦旅行を楽しみに解散しましたが、今回を含め人と人とのつながりがいかに大切か、改めて感じた集いでした。(写真撮影は斉藤班長です。)



暑気払いの皆さんと

明るく、楽しく、

元気よく

富士見台3班 志賀 彰

たくさんの方が来られる体育館で働くことは、とても楽しいことです。たまには苦情などと言う利用者もおりますが、そんなことはめったにありません。利用する方々は必ずと言っていいほど一声かけていき、言葉のピンポンが交わされます。利用者の方々と明るく接し、楽しい時間を過ごしていただくことをモットーに働いています。

リタイアするまでサラリーマンとして、朝家を出て、夜遅く家に帰る生活では、友人は職場やその周辺の人達で、やれ飲むだ！麻雀だ！ゴルフだ！と、そんな仲間との付き合いが長く続き、国立には、友人らしき人はほとんどいませんでした。

退職を機に、市内のボランテイアに参加すること、シルバーの友達との付き合い、また、趣味を通じての友人、知人も増えました。体育館に集う人たちとも顔なじみになり、最近では妻と散歩や買い物、折りに、顔見知りの人に声を掛

けたり、掛けられたり、「あなた、顔が広くなりましたねー！」と妻に言われます。サラリーマン時代には考えられないことです。そりゃー、そうでしょう：：富士見台にいる時間が増えたのですから。

プールに来ている知人に『退職した人は：：教養(きょう、用?)と教育(きょう、行く?)が大事』と言われました。

「今日は何の用があるの?」「今日どこへ行くの?」「サンデー毎日ではなく、その日その日を充実して過ごすこと。」

週2日ほど体育館で働き、その他の時間は自分の趣味を中心とした空間を楽しんでおり、あつち、こつちをほつき歩いていきます。

今一番ハマっているのは、バードウオッチングです。週に1〜2回自宅から立川の根川にある池まで、3時間ほどかけて妻とともに野鳥を探しながら歩きます。今は冬鳥が多く飛来しており、バードウオッチャーにはたまらない時節です。体育館では、友人とともに水泳や卓球で、たつぷりと汗を流しています。スポーツも大変好きですし、これからも体育館を大いに利用しようと思えますし、仕事は元気に、楽

しく勤めようと思う昨今です。

落葉清掃ボランティア

に参加して

谷保2班 戸田 弘

11月30日(日) 8時〜11時
植木班で実施された谷保天満宮の落葉清掃に参加しました。
ふすま班の3名を含め、15名。



梅園の落葉集め

最初に本殿の周囲から神楽殿まで、次に参道と駐車場、そして最後に梅園。「ほうきと熊手」で落葉を集めて、トラックで参道西側の山に捨てる作業。境内はきれいになり、私の心は達成感に満たされました。

俳句

谷保2班 石川 継博

太鼓鳴り

神社の境内 淑気満つ

掘り起す

畑の匂ほへり 春隣り

朝日子に

まずほころびて 福寿草

平成26年11月、12月 理事会協議案件

【第8回理事会：11月11日】

① 入会希望者・退会者の承認

— 男性5名、女性2名の入会を承認 —

【第9回理事会：12月16日】

① 入会希望者・退会者の承認

— 男性6名、女性1名の入会を承認 —

承認 —

② 職員給与規程の一部を改正する規程 — 承認 —

承認 —

③ 職員の勤勉手当に関する基準の一部を改正する基準 — 承認 —

一部を改正する基準 — 承認 —

④ 緊急執行の報告及び承認（平成26年度収支補正（第2号）予算書） — 承認 —

承認 —

冬の健康管理情報

《風邪にかかったかな？
と思ったら》

○ 早めに医療機関を受診しましょう。

○ 安静にして、できるだけ休養をとりましょう。特に睡眠を十分にとることが大切です。

○ 水分を十分に補給しましょう。

お茶、ジュース、スープなど飲みたいもので結構です。

○ インフルエンザは感染しやすいので、マスクを着用し、無理をして就業場所に行かないようにしましょう。

交通安全講習会のお知らせ

平成26年度交通安全講習会を左記のとおり開催します。多くの方の参加をお待ちしています。

記

○ 日時 平成27年2月9日（月）

午前10時から

○ 会場 くにたち福祉会館

4階 大ホール

※立川警察署から交通安全の講話

第58回クリーン多摩川 国立の集い参加者募集



11月16日開催のクリーン多摩川には多くの会員が参加しました

社会奉仕活動の一環として参加しているクリーン多摩川国立の集いが、11月16日（日）に開催され、45名の会員が参加して、多摩川河川敷の一斉清掃を行いました。

次回、第58回目が次の日程で開催されますので、多くの会員の参加をお待ちしています。

○ 日時 3月15日（日）午前10時

○ 会場 多摩川河川敷グラウンド

※参加してくださる方は2月27日（金）までに事務局へご連絡下さい。

☎ 577・0919

料理講習会参加者募集

前号でお知らせした料理講習会、平成27年2月16日（月）、19日（木）、20日（金）の3日間、各日午前10時からの開催は、まだ定員に余裕があります。

家事援助・育児支援希望の会員はぜひご参加ください。

会員の声募集

《会員の声にご投稿ください。》

日々の感想、ひと言など、何でも結構です。随筆や旅行記などは700字程度、俳句・短歌・川柳は3点まで。写真はデータでお願いします。

なお、いただいた原稿は掲載記事の量によって次号以降の掲載になることもありますので、ご了承のうえ、ご投稿ください。

皆様のご投稿をお待ちしています。

※次号の締切日 2月5日（木）

※詳細は事務局へ

☎ 577・0919

窓

「いぶし銀」を身近に

広報委員 池田 則之

明けましておめでとうございます。今年も「いぶし銀」宜しくお願ひ致します。今回記事を書くことになりました。「いぶし銀」読んでいますか。会員の皆さんに奇数月の15日に、地域班の正・副班長さんが、手渡しをして「いぶし銀」。3割位の会員が、読んでいないと知っていますか。

何とか、身近な機関誌にしたい。発行部数は千部、会員に約500部、市と、市の関係先に300部、国立、谷保、矢川、3駅に110部、残りは事務局の機関紙などの設置場所に置いてあります。広報委員を委嘱され1年半。色々な行事を経験しました。新年顔合わせ会の計画、準備、実行。市民祭りの準備、手作り品販売、甘酒売り。会員募集のチラシ作り、配布。きつとお役にたちますチラシのリニューアル。クリン多摩川清掃ボランティア。広報委員の主な作業は、ご存知の「いぶし銀」の発行に向けての、原稿募集

校正です。

国立市シルバー人材センター入会説明会で貰う「会員のしおり」の中に全てが表示されています。理解している会員がいるでしょうか。私も理解できていない一人です。そんな関係ないように思いかもしれませんが。「会員のしおり」には、センターの目的と事業があり、就業、地域社会との連帯、社会奉仕、就業機会の開拓と提供、その目的を達成するために広報活動を行っています。

会報「いぶし銀」は、会員への連絡事項の伝達、会員相互の連帯、結びつきを図るため、全会員に配付しています。その都度、わかり易く、会員の皆さんに広報していくこと。それには、事務局、地域班、職群班、各連絡会、委員会、相互の情報連絡を密にしたい。

まずは、会員の声に投稿して下さい。文字が小さい。〇〇が、面白かった。写真がよかった、とか、何でも結構です。「いぶし銀」。重厚な輝きを發揮するように、事務局、会員共々と育てていきたいと思ひます。今後とも宜しくお願ひ致します。

新規会員募集

新規会員の入会説明会は、毎月第3木曜日、左記のとおり実施しています。

◇日時 2月19日(木)

3月19日(木)

4月16日(木)

いずれも午前10時開始

◇会場 くにたち福祉会館

3階 小会議室

◇当日必要なもの

- ・年会費 2千円
- ・印鑑(認め印)
- ・ゆうちょ銀行の通帳
- ・本人が確認できる証明(健康保険証等)

※ ご不明な点は、センター事務局へお問い合わせください。

☎ 577-0919



毛筆筆耕のできる方、入会をお待ちしています。

入会者・退会者状況(12月16日現在)

(単位:名)

地域名	入会数	退会数	在籍数	地域名	入会数	退会数	在籍数
北 1 班	0	0	35	中 1 班	1	1	31
北 2 班	0	0	21	西 1 班	2	0	20
東 1 班	1	1	23	西 2 班	1	0	32
東 2 班	0	0	19	谷保 1 班	2	1	64
富士見台1班	0	0	46	谷保 2 班	1	2	35
富士見台2班	0	0	32	泉 1 班	1	0	35
富士見台3班	0	1	30	青柳・石田1班	4	0	29
富士見台4班	1	0	56	合 計	14	6	508

※ 前号との在籍数の不一致は、区画整理に伴う地番変更や市内転居等によるものです。

～会報「いぶし銀」に対するご意見をお聞かせください。～