

令和4年度

事業報告書

公益社団法人国立市シルバー人材センター

令和4年度 事業報告

(令和4年4月1日～令和5年3月31日)

令和4年度も新型コロナウイルス感染拡大は収まらず、第6波が6月まで、そして第7波は、7月から10月まで続き、11月からは第8波に入り令和5年2月14日現在でようやくピークアウトしたとの報道も聞かれるようになり、政府は、3月13日からは、マスクの使用については、個人の判断で行うとした。

令和4年度の事業については、このような状況の中実施されたが、令和3年度と違い感染症拡大の波が上記のように発生したが、緊急事態宣言、まん延防止等重点措置等の行動の自粛を求めることがなく、おおむね順調に事業展開できた状況であった。

その様な状況下、国立市シルバー人材センターの請負・委任事業に係る令和4年度の契約金額(配分金、材料費及び事務費等の合計額)は264,337,565円で、前年度の令和3年度に比べ金額にして1,073,911円の増、率にして0.4%の増、前々年度の令和2年度と比べると約616万円の増となった。令和元年度以前のコロナ禍前の契約金規模には至っていないが、2年連続の増加傾向となった。

内訳は、公共事業が115,353,728円で、前年度より830,711円の増、率にして0.7%の増となっている。コロナ感染拡大に影響した市の施設関係の関係業務も、前年度には通常に戻り、今年度も同様の数値の表れとなっている。

一方、民間事業は148,983,837円で、前年度より243,200円の増、率にして0.2%の増となり、令和3年度とほぼ同様となった。増減に係る主なものは、屋外清掃、屋内清掃、襖・障子の張替え、植木剪定、除草、家事援助・育児サービス等となっているが、令和3年度の傾向と目立って異なるものはなかった。

このことから、年間の公共と民間の比率は、令和3年度とほぼ同様の43.6対56.3となっている。

就業に応じて会員に支払われる配分金は232,855,556円で、前年度と比較し、金額で443,186円の減、率で0.2%の微減となった。

この配分金を主な職群別で見ると、前年度と比較し、技術群(300,495円、81.2%の増)、技能群(1,521,385円、5.1%の増)、事務整理群(353,397円、8.6%の増)、管理群(△1,139,287円、1.2%の減)、折衝外交群(△10,100円、51.0%の減)、一般作業群(81,851円、0.1%の増)、サービス群(△1,542,105円、3.3%の減)となっている。管理群での施設管理関係の減、サービス群での規模の大きな除草作業など減要素があったが、技能群での、植木剪定、襖・障子の張替え等の増要素がみられた。

会員の登録状況は、年間の入会者80人、退会者86人で、3月末現在の会員数は前年度末と比べ6名少ない510人となった。

受託件数については、年間の累計で5,246件、前年度と比べ286件の増、延べ実人員は16,454人で987人の増、延べ日人員は64,189人で1,681人の増である。

受託件数の月平均は437件で前年度と比べ24件の増、毎月の就業実人員は平均374人で前

年度と比べ 99 人の増、毎月の就業率は平均 69.5%で 0.4 ポイントの増となった。

また、令和 4 年度中に一度以上就業したことのある会員は 444 人で、前年度と比べ 9 人の増となり、その年間の就業率(年度末の会員数で除した率)は 87.0%で、前年度と比べ 2.7 ポイントの増となった。

次に、平成 28 年度から開始したシルバー派遣事業に係る契約金額(会員賃金、手数料等の合計額)は、5,439,009 円で、内訳は、公共事業が 1,482,659 円、民間事業が 3,956,350 円となっている。

会員の功労者表彰は、表彰規程第 5 条第 1 号、第 2 号、第 3 号及び 4 号に基づき 58 名を表彰した。

令和 4 年度の具体的な事業実施状況は次のとおりです。

1 事業計画実施状況

事業計画項目	実施内容
1 就業開拓提供事業	<p>① シルバーはうす 105 において、会員の親睦を図る中、活動を展開している手芸グループが布布布の会として本格的に洋服等のリフォームの受注を開始した。その活動については、独自事業として位置づけをした。</p> <p>② 平成 30 年 4 月 1 日に締結した国立市との空き家等の適正な管理の推進に関する協定を継続し、引き続き就業場所の拡大を図った。</p> <p>③ 防犯パトロールの実施 — 会員の外出時、就業先への往復・散歩等に防犯パトロールの腕章を付け、児童生徒の安全や地域の防犯に役立てた。</p> <p>④ 地域見守りネットワークボランティア活動—日々の生活や就業時等に「いつもと違う」「何か変だ」と思われるご家庭を発見した時に、国立市地域包括支援センターに連絡を取る体制を継続した。</p> <p>⑤ まちなか見守りボランティア活動—会員の外出時や就業途上で、道路や街路灯の破損、道路反射鏡の損壊などを市へ連絡した。</p> <p>⑥ 谷保天満宮での美化運動(社会奉仕活動)を職群班により行った。</p> <p>⑦ 就業開拓については、令和 3 年 7 月より引き続き就業開拓員を置き、市内事業者を訪問し当センターの周知に努めた。</p> <p>⑧ 市が行っているフードドライブに昨年度から取り組み、会員から食材の提供を受け、市に提供した。センターからもショップ運営をしているひたちなか市シルバー人材センターと連携する中、お米を 150 キロ提供した。</p>
2 普及啓発事業	<p>① 会報「いぶし銀」を 4 回発行(4 月、7 月、10 月、1 月)、会員及び関係団体に配付及び市内公共機関に配置するとともに、ホームページにも掲載し、センター事業の PR に努めた。</p> <p>② くにたちウォーキングに協賛する中、令和 4 年度にはシルバーはうす 105 がコースに取り入れられ、シルバーはうす 105 で参加者にア</p>

	<p>ンパンの提供と会員募集及びセンターの活用を呼びかけたチラシとマスクを配布しセンターのPR、会員募集に努めた。</p> <p>③ PRチラシの全戸配布を1月に行い、会員募集・受注の拡充を図った。</p> <p>④ 国立市総合インフォメーション及びくにたち生活便利帳への広告掲載を継続しPRに努めた。</p> <p>⑤ 会報以外による会員への伝達手段として、新たに携帯電話番号を登録している会員に一斉にショートメールを送信するシステムを導入し運用した。</p> <p>⑥ 立川バスのラッピングバスを利用しPRした。</p>
3 研修及び講習事業	<p>財団等の研修会・講習会の開催状況</p> <p>① 東京しごと財団の研修・講習会</p> <p>6/2～6/13 就業支援講習 毛筆耕（宛名書き） 1名</p> <p>7/12～7/15 就業支援講習 パソコンインストラクター養成 1名</p> <p>7/27 就業支援講習 包丁研ぎ 1名</p> <p>12/13 家事援助サービス基本研修 1名</p> <p>12/13・12/15 家事援助サービス基本研修 4名</p> <p>② 第6ブロックの研修会</p> <p>9/8 6B安全就業研修会 1名</p> <p>6/28 6B次長会研修会 1名</p> <p>③ センターの研修・講習会（国立市SC主催）</p> <p>7/11 転倒予防講習会 30名</p> <p>9/29 ヨガ教室 20名</p> <p>11/29 役員視察研修（川越市シルバー人材センター）</p> <p>12/8 転倒予防講習会 11名</p> <p>3/23～3/24 就業会員接遇研修 16名</p> <p>3/30 ヨガ教室 20名</p> <p>④ その他の研修・講習会</p> <p>9/22 安全運転管理者講習会（オンライン形式） 1名</p>
4 調査研究事業	<p>① 毎月の事業実績を分析し、就業内容別に受託件数、就業人員、配分金、契約額等をチェックし就業の調査研究を行った。</p> <p>② 全国シルバー人材センター事業協会及び東京しごと財団の調査等に協力するため、資料等を作成した。</p>
5 相談事業	<p>① 毎月、第3木曜日に入会説明会を開催し、入会手続きをとるほか、高齢者の就業に関する相談を実施した。</p>
6 安全就業推進事業	<p>① 安全管理委員会を4回開催（6/29、8/3、1/25、3/2）</p>
7 その他	<p>① 東京しごと財団の適正就業巡回指導の指摘事項について是正した。</p>

2. 諸会議の開催状況

諸会議の開催状況は、定時社員総会1回、理事会13回（臨時理事会1回含む）、事業活動推進委員会6回、広報委員会8回、安全管理委員会4回、福祉サービス委員会5回、組織運営委員会4回、三役会1回、合同委員会2回、班長会議1回開催しました。

開催の内容は、次のとおりです。

会議の名称	開催年月日	主要議事内容
(社員総会)		
令和4年定時	4. 6. 27	1 令和3年4月1日から令和4年3月31日までの計算書類等承認の件 2 定款の一部改正（案）について
(理事会)		
4年度第1回臨時	4. 6. 27	1 入会希望者の承認・退会者の報告（6/14～6/26） 2 公益目的保有財産配賦比率の変更について
第1回定例	4. 4. 26	1 事業実績報告（3月）について 2 行事等の報告（3月）について 3 正副会長及び常務理事の職務執行状況の報告について 4 組織運営委員会（3/23）の会議結果について 5 入会希望者の承認・退会者の報告（3/23～4/26）について
第2回定例	4. 5. 24	1 事業実績報告（4月） 2 行事等の報告（4月） 3 広報委員会（5/11）の会議結果について 4 入会希望者の承認・退会者の報告（4/26～5/23） 5 表彰規程に基づく表彰について 6 令和3年度事業報告について 7 令和3年度収支計算書類（貸借対照表、正味財産増減計算書）及び財産目録について 8 令和4年定時社員総会の招集について
第3回定例	4. 6. 14	1 事業実績報告（5月） 2 行事等の報告（5月） 3 入会希望者の承認・退会者の報告（5/24～6/13） 4 資金調達及び設備投資の見込みについて
第4回定例	4. 7. 26	1 事業実績報告（6月） 2 行事等の報告（6月） 3 広報委員会（6/29）の会議結果について 4 安全管理委員会（6/29）の会議結果について 5 福祉サービス委員会（7/1）の会議結果について 6 事業活動推進委員会（7/6）の会議結果について

		<ul style="list-style-type: none"> 7 組織運営委員会（7/8）の会議結果について 8 入会希望者の承認・退会者の報告（6/27～7/25） 9 資金調達及び設備投資の見込みについて
第5回定例	4. 8. 23	<ul style="list-style-type: none"> 1 事業実績報告（7月） 2 行事等の報告（7月） 3 安全管理委員会（8/3）の会議結果について 4 入会希望者の承認・退会者の報告（7/26～8/22） 5 インボイス制度の対応方針について
第6回定例	4. 9. 27	<ul style="list-style-type: none"> 1 事業実績報告（8月） 2 行事等の報告（8月） 3 事業活動推進委員会（8/24）の会議結果について 4 福祉サービス委員会（8/26）の会議結果について 5 広報委員会（8/31）の会議結果について 6 中期目標計画策定委員会（9/16）の会議結果について 7 入会希望者の承認・退会者の報告（8/23～9/26） 8 育児・介護休業等に関する規程の一部改正について 9 職員の期末手当に関する基準の一部改正について 10 職員の勤勉手当に関する基準の一部改正について 11 職員就業規則様式5号の一部改正について 12 準職員就業規則別表5及び別表6の一部改正について 13 準職員の賃金等に関する運用基準の一部改正について
第7回定例	4. 10. 25	<ul style="list-style-type: none"> 1 事業実績報告（9月） 2 行事等の報告（9月） 3 会長・副会長及び常務理事の職務執行状況の報告 4 広報委員会（9/28）の会議結果について 5 組織運営委員会（10/7）の会議結果について 6 福祉サービス委員会（10/12）の会議結果について 7 中期目標計画策定委員会（10/13）の会議結果について 8 事業活動推進委員会（10/19）の会議結果について 9 令和5年度管理運営に係る予算案の提出について 10 入会希望者の承認・退会者の報告（9/27～10/24）
第8回定例	4. 11. 28	<ul style="list-style-type: none"> 1 事業実績報告（10月） 2 行事等の報告（10月） 3 令和4年度中間監査報告について 4 広報委員会（11/16）の会議結果について 5 中期目標計画策定委員会（11/17）の会議結果について 6 職員の勤勉手当に関する基準の一部改正について 7 準職員の賃金等に関する運用基準の一部改正について 8 入会希望者の承認・退会者の報告（10/25～11/27）

第9回定例	4. 1 2. 2 0	<ol style="list-style-type: none"> 1 事業実績報告（11月） 2 行事等の報告（11月） 3 事業活動推進委員会（11/30）（12/9）の会議結果について 4 広報委員会（12/14）の会議結果について 5 福祉サービス委員会（12/14）の会議結果について 6 中期目標計画策定委員会（12/16）の会議結果について 7 入会希望者の承認・退会者の報告（11/29～12/19）
第10回定例	5. 1. 2 4	<ol style="list-style-type: none"> 1 事業実績報告（12月） 2 行事等の報告（12月） 3 組織運営委員会（1/18）の会議結果について 4 中期目標計画策定委員会（1/20）の会議結果について 5 入会希望者の承認・退会者の報告（12/20～1/23） 6 事務局長等の給与等の特例に関する基準の一部改正について 7 令和4年度補正予算案（第1号案）について
第11回定例	5. 2. 2 1	<ol style="list-style-type: none"> 1 事業実績報告（1月） 2 行事等の報告（1月） 3 安全管理委員会（1/25）の会議結果について 4 事業活動推進委員会（2/8）の会議結果について 5 広報委員会（2/15）の会議結果について 6 福祉サービス委員会（2/15）の会議結果について 7 入会希望者の承認及び退会者の報告（1/25～2/21）について 8 令和5年度事業計画（案）について 9 職員給与規程の一部改正について 10 職員の等級及び初任給に関する基準の一部改正について 11 次期理事及び監事（役員）候補者の選考結果について
第12回定例	5. 3. 2 8	<ol style="list-style-type: none"> 1 事業実績報告（2月） 2 行事等の報告（2月） 3 安全管理委員会（3/2）の会議結果について 4 組織運営委員会（3/22）の会議結果について 5 入会希望者の承認及び退会者の報告（2/21～3/27）について 6 会員入退会取扱要領の一部改正について 7 令和4年度補正予算案（第2号案）について 8 配分金基準表の改正について 9 令和5年度収支予算（案）について

		10 令和5年度資金調達及び設備投資の見込み 11 役員賠償保険の加入について 12 貸倒処理について
(委員会) 事業活動推進委員会	4. 7. 6	1 令和4年度の事業について
	4. 8. 24	1 社会奉仕活動（市民まつり等）について
	4. 10. 19	1 市民まつりの当日役割分担について
	4. 11. 30	1 社会奉仕活動について 2 研修講習事業について 3 調査研究事業について 4 フードドライブについて 5 新型コロナ禍で延期していた事業について
	4. 12. 9 (臨時会)	1 出張入会説明会について
	5. 2. 8	1 出張入会説明会について 2 接遇研修について 3 ネット購入手伝いについて 4 令和5年度事業について
広報委員会	4. 5. 11	1 センターニュース第180号について
	4. 6. 29	1 センターニュース第180号について
	4. 8. 31	1 センターニュース第181号について
	4. 9. 28	1 センターニュース第181号について
	4. 11. 16	1 センターニュース第182号について
	4. 12. 14	1 センターニュース第182号について
	5. 2. 15	1 センターニュース第183号について
	5. 3. 29	1 センターニュース第183号について
安全管理委員会	4. 6. 29	1 令和4年度安全管理活動実施計画について 2 安全就業強化月間について 3 転倒予防講習会について 4 安全パトロールの実施について
	4. 8. 3	1 事業等の報告 2 令和4年度第1回安全パトロールの開催について 3 令和4年度第2回転倒予防講習会の開催について 4 交通安全講習会の開催について
	5. 1. 25	1 事業等の報告 2 交通安全講習会の開催について 3 令和4年度転倒予防勉強会について 4 第2回安全パトロールの実施について 5 令和5年度安全管理活動実施計画について

	5. 3. 2	<ul style="list-style-type: none"> 1 令和4年度事故報告 2 令和4年度交通安全講習会の開催報告 3 第2回安全パトロール実施報告 4 令和4年度計画実施後の評価及び改善の検討 5 令和5年度安全管理活動実施計画について
福祉サービス委員会	4. 7. 1	<ul style="list-style-type: none"> 1 事業報告（令和4年3月～令和4年6月） 2 就業会員状況について 3 令和4年度計画について
	4. 8. 26	<ul style="list-style-type: none"> 1 事業報告（令和4年6月～令和4年7月） 2 ヨガ体験教室開催について 3 交流会について 4 エプロンの作成について 5 縫製受注について
	4. 10. 12	<ul style="list-style-type: none"> 1 事業報告（令和4年8月～令和4年9月） 2 ヨガ体験教室について 3 交流会アンケートについて 4 いぶし銀縫製会員募集記事について 5 交流会について 6 今後の予定について
	4. 12. 14	<ul style="list-style-type: none"> 1 事業報告（令和4年10月～令和4年11月） 2 交流会について 3 エプロンの作成について 4 今後の予定について
	5. 2. 15	<ul style="list-style-type: none"> 1 事業報告（令和4年12月～令和5年1月） 2 交流会について 3 エプロン作成について 4 家事支援（調理）DVD貸出について 5 第2回ヨガ体験教室について 6 次期申し送り事項について
組織運営委員会	4. 7. 8	<ul style="list-style-type: none"> 1 今後の委員会活動予定について 2 情報提供について
	4. 10. 7	<ul style="list-style-type: none"> 1 最近のセンターの動きについて
	5. 1. 18	<ul style="list-style-type: none"> 1 会員の入会及び就業の際の面談について
	5. 3. 22	<ul style="list-style-type: none"> 1 令和5年度事業計画について

理事及び監事候補者選考委員会	4. 10. 31	1 委員長の互選 2 理事及び監事候補者選考委員会のスケジュールについて 3 選考基準について
	4. 11. 25	1 今後の進め方について
	4. 12. 22	1 理事及び監事候補者の決定について
中期目標計画策定委員会	4. 9. 16	1 第五次中期目標計画の策定について
	4. 10. 13	1 第五次中期目標計画の策定について
	4. 11. 17	1 第五次中期目標計画の策定について
	4. 12. 16	1 第五次中期目標計画の策定について
	5. 1. 20	1 第五次中期目標計画の策定について（会議結果）
三 役 会 議	4. 12. 1	1 令和5年度事業計画について
合 同 委 員 会	4. 4. 20	1 令和4年度事業計画について
	4. 10. 27	1 秋の市民まつりの参加について 2 令和4年度上半期の事業について
班 長 会 議	4. 4. 13	1 地域班の運営について 2 令和4年度事業計画について
監 査	4. 5. 17	1 令和3年度決算監査
	4. 10. 26	1 令和4年度上半期中間監査

3 会員の現況

(1) 会員数（3月末現在）

男 309名 女 201名 計 510名

(2) 会員の年齢別構成

単位：名、%

年齢別・性別	男	女	計	構成割合
60歳未満	0	0	0	0.0
60歳～64歳	11	9	20	3.9
65歳～69歳	32	16	48	9.4
70歳～74歳	114	60	174	34.1
75歳～79歳	82	53	135	26.5
80歳以上	70	63	133	26.1
計	309	201	510	100.0
平均年齢	75.4歳	76.3歳	75.7歳	—
最高年齢	90歳	88歳	—	—

(3) 入退会の状況

入退 年月	入会	退会					計
		病気	就職	死亡	転居	その他	
4.4	28	2	1	0	1	2	6
5	8	0	0	2	2	4	8
6	9	5	0	0	0	3	8
7	2	2	0	1	0	4	7
8	3	0	0	0	1	1	2
9	5	1	0	1	0	0	2
10	5	0	0	0	1	0	1
11	6	1	0	1	1	1	4
12	6	0	0	0	1	0	1
5.1	4	2	1	0	0	1	4
2	3	0	0	0	1	1	2
3	1	3	1	0	2	35	41
計	80	16	3	5	10	52	86

(4) 男女別、職群別登録状況

単位：名

職群	技術	技能	事務整理	管理	折衝外交	一般作業	サービス	その他	合計
男	27	44	15	136	7	59	21	0	309
女	9	3	37	19	4	45	84	0	201
計	36	47	52	155	11	104	105	0	510

(注1)「登録会員」は、令和5年3月31日現在登録中の会員の第1希望で記入。

(5) 会員の就業状況

①男女別年間就業状況

令和4年度中に一回以上就業したことがある会員は、男性が274名、女性が170名、合計444名である。就業率は、男性88.7%、女性とも84.6%、全体では87.0%と2.7ポイントの増となった。

過去8年間の就業実績等は、次のとおりである。

単位：名

		27年度	28年度	29年度	30年度	元年度	2年度	3年度	4年度
会員数	男	314	324	332	333	329	328	316	309
	女	174	168	178	194	193	193	200	201
	計	488	492	510	527	522	521	516	510
就業実人員		420	431	440	455	460	446	435	444
就業実人員(男)		274	277	279	286	290	286	265	274
就業実人員(女)		146	154	161	169	170	160	170	170
就業率%		86.1	87.6	86.3	86.3	88.1	85.6	84.3	87.0

②月別就業状況

単位：名

	4月	5月	6月	7月	8月	9月	10月	11月	12月	1月	2月	3月
就業実人員	369	369	377	377	380	376	381	385	381	372	362	366
月末会員数	538	538	539	534	535	538	542	544	549	549	550	510
就業率%	68.6	68.6	69.9	70.6	71.0	69.9	70.3	70.8	69.4	67.8	65.8	71.8

4. 事業実績

単位：名、件、円

月	月末 会員数	事業別	受託件数	就業人員		契 約 金 額			
				延実 人員	延日 人員	配分金	材料費	事務費	合 計
4	538	公共	26	255	1,796	8,081,618	372,046	624,003	9,077,667
		民間	318	667	2,495	8,525,904	290,394	533,492	9,349,790
		計	344	922	4,291	16,607,522	662,440	1,157,495	18,427,457
5	538	公共	29	400	2,518	8,780,131	249,437	589,307	9,618,875
		民間	414	963	2,916	10,888,299	540,185	674,354	12,102,838
		計	443	1,363	5,434	19,668,430	789,622	1,263,661	21,721,713
6	539	公共	28	297	2,022	8,097,362	199,256	675,674	8,972,292
		民間	489	1,252	3,260	12,919,273	932,293	909,885	14,761,451
		計	517	1,549	5,282	21,016,635	1,131,549	1,585,559	23,733,743
7	534	公共	31	427	2,649	9,762,544	404,346	536,824	10,703,714
		民間	402	962	2,967	11,916,504	1,606,310	800,827	14,323,641
		計	433	1,389	5,616	21,679,048	2,010,656	1,337,651	25,027,355
8	535	公共	29	419	2,446	8,407,347	369,135	634,929	9,411,411
		民間	403	954	2,851	10,110,490	570,375	664,286	11,345,151
		計	432	1,373	5,297	18,517,837	939,510	1,299,215	20,756,562
9	538	公共	35	439	2,245	8,380,771	360,590	620,813	9,362,174
		民間	447	1,085	3,022	11,556,202	758,180	744,549	13,058,931
		計	482	1,524	5,267	19,936,973	1,118,770	1,365,362	22,421,105
10	542	公共	35	480	2,487	8,293,751	418,377	587,145	9,299,273
		民間	477	1,154	3,241	12,517,768	727,785	915,221	14,160,774
		計	512	1,634	5,728	20,811,519	1,146,162	1,502,366	23,460,047
11	544	公共	31	376	2,059	8,237,704	390,809	649,034	9,277,547
		民間	455	1,153	3,191	12,337,832	676,827	843,279	13,857,938
		計	486	1,529	5,250	20,575,536	1,067,636	1,492,313	23,135,485
12	549	公共	33	371	2,006	7,810,716	504,663	586,652	8,902,031
		民間	478	1,196	3,325	11,789,102	792,708	839,170	13,420,980
		計	511	1,567	5,331	19,599,818	1,297,371	1,425,822	22,323,011
1	549	公共	27	352	1,914	7,364,459	619,242	518,002	8,501,703
		民間	340	749	2,724	9,288,123	438,821	585,032	10,311,976
		計	367	1,101	4,638	16,652,582	1,058,063	1,103,034	18,813,679
2	550	公共	29	519	2,609	7,778,696	697,717	907,402	9,383,815
		民間	335	695	2,708	9,833,921	797,748	673,150	11,304,819
		計	364	1,214	5,317	17,612,617	1,495,465	1,580,552	20,688,634
3	510	公共	33	633	3,968	10,523,915	651,710	1,667,601	12,843,226
		民間	322	656	2,770	9,653,124	707,890	624,534	10,985,548
		計	355	1,289	6,738	20,177,039	1,359,600	2,292,135	23,828,774
合 計	公共	366	4,968	28,719	101,519,014	5,237,328	8,597,386	115,353,728	
	民間	4,880	11,486	35,470	131,336,542	8,839,516	8,807,779	148,983,837	
	計	5,246	16,454	64,189	232,855,556	14,076,844	17,405,165	264,337,565	
月 平 均	公共	31	414	2,393	8,459,918	436,444	716,449	9,612,811	
	民間	407	957	2,956	10,944,712	736,626	733,982	12,415,320	
	計	437	1,371	5,349	19,404,630	1,173,070	1,450,430	22,028,130	

(注) 月平均は、小数点以下を四捨五入しているため、計が一致しません。

5 職群別就業実績

(単位：名、円)

職群	公共事業		民間事業		合計	
	延日人員	配分金	延日人員	配分金	延日人員	配分金
1. 技術群	109	310,650	106	360,010	215	670,660
2. 技能群	116	1,110,250	5,861	30,270,288	5,977	31,380,538
3. 事務整理群	673	2,179,478	758	2,268,001	1,431	4,447,479
4. 管理群	8,930	55,806,509	7,710	37,013,425	16,640	92,819,934
5. 折衝外交群	0	0	13	29,900	13	29,900
6. 一般作業群	2,620	14,406,982	12,610	44,483,066	15,230	58,890,048
7. サービス群	16,271	27,705,145	8,412	16,911,252	24,683	44,616,997
8. その他	0	0	0	0	0	0
合計	28,719	101,519,014	35,470	131,335,942	64,189	232,855,556

6 シルバー派遣事業実績

(単位：名、円)

派遣労働	男	女	合計
登録会員数	194	140	334

	受注件数 内訳	契約金額			派遣就業		
		会員賃金	手数料等	合計	実人員	延人員	
公共	1	1,151,574	331,085	1,482,659	139	153	
民間	一般企業等	12	3,078,376	877,974		3,956,350	681
	個人・家庭	0	0	0		0	0
合計	13	4,229,950	1,209,059	5,439,009	139	834	

※ 手数料等は、連合本部手数料等、消費税、国立事業所事務委任手数料の計である。

7 会員の表彰（令和4年定時社員総会での表彰）

表彰規程等に基づく功労表彰者は、次のとおりです。

表彰規程第4条（役員を継続して2期4年以上つとめ退任した者）0名

表彰規程第5条第1号（5年以上就業した会員）33名

表彰規程第5条第2号（委員会委員又は地域班班長として4年以上つとめ退任した者）2名

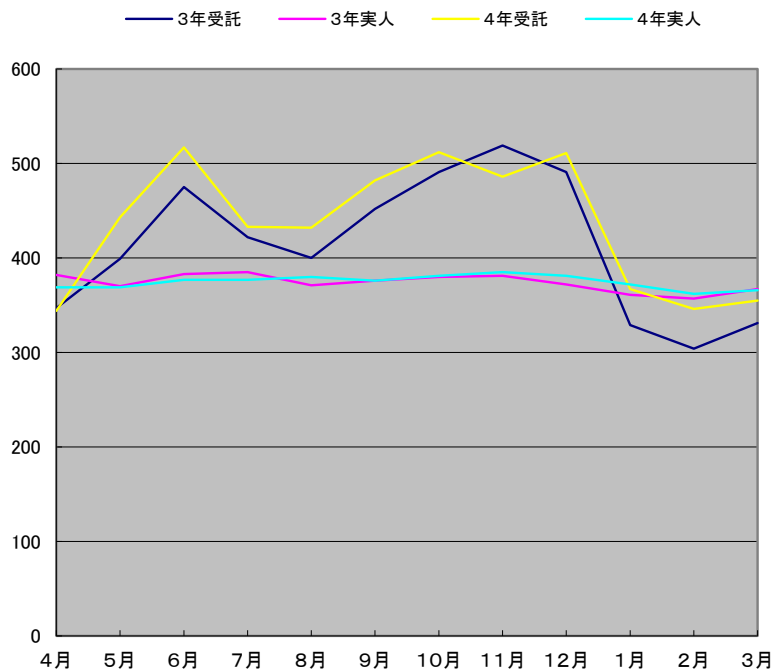
表彰規程第5条第3号（80歳以上で、就業中又は3年以上就業したことがある会員）23名

交通安全貢献者表彰 0名

8 会員の事故状況

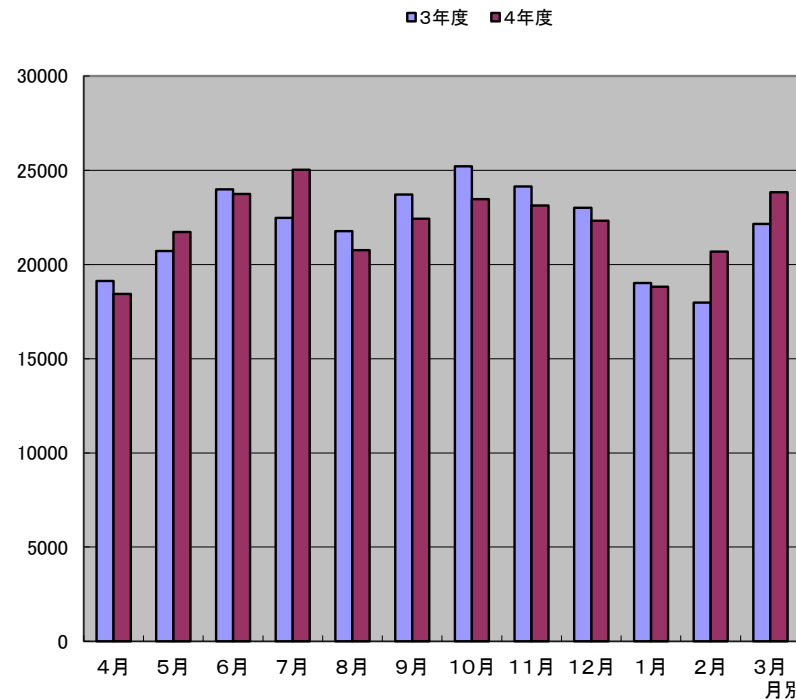
令和4年度中に発生した会員の事故件数は8件です。この内訳は、就業中による傷害事故が5件、賠償事故が3件です。なお、賠償責任保険外の事故が1件発生している。

令和4年度事業実績(4月～3月)
受託件数・就業実人員



	4月	5月	6月	7月	8月	9月	10月	11月	12月	1月	2月	3月
— 3年受託	347	399	475	422	400	452	491	519	491	329	304	331
— 3年実人	382	370	383	385	371	376	380	381	372	361	357	367
— 4年受託	344	443	517	433	432	482	512	486	511	367	346	355
— 4年実人	369	369	377	377	380	376	381	385	381	372	362	366

令和4年度事業実績(4月～3月)
(契約額 単位:千円)



	4月	5月	6月	7月	8月	9月	10月	11月	12月	1月	2月	3月
■ 3年度	19120	20716	23992	22469	21762	23703	25201	24136	23012	19022	17973	22157
■ 4年度	18427	21722	23734	25027	20757	22421	23460	23135	22323	18814	20689	23829