

市民に愛されて25周年

銀 歯 令



社団法人 町田市シルバー人材センター

2005年を迎え

多くの先輩たちが築いた

わたしたちのシルバー人材センターは

創立25周年

自主・自立・共働・共助

をモットーに互いに手を取り合って

更なる飛躍を目指します

創立25周年に寄せて

会長 笠原 邦雄



町田市シルバー人材センターは、この3月に創立25周年を迎え、この機会に記念誌が発行されました。今までも記念誌は5年ごとに出されているので今回もその例によりまして、過去5年間を中心にいささかの感想を述べさせていただきます。

言うまでもなくセンター事業のすべては、会員の生きがいである自主自立の就業に始まり、就業によって終わるといっても過言ではなく、その成否はセンター自体の成長性を示す貴重な実績となって現われます。その点、平成13年度の業績で契約金額が10億5千万円を超え初めて10億円の大台に乗せたことは今期中、最大のポイントだったと言えます。その翌年も伸びましたが15年度は微減し、16年度は10億円台を何とか維持出来たという結果になりました。それは長引く不況によるリストラや、財政引き締めによる役所関係の受注減が大きく影響していると思われませんが、こうした厳しい環境の変化についてはより積極的な対応策が痛感され、不振からの脱出に向け、今後とも一層の努力が必要とされています。

また組織面について見ると、今期中に会員が4千人に達する勢いでしたが、一方で仕事につけない未就職者の増加で、組織肥大化の現象が目立つようになり、センターでは理事会が中心となって地道な取組みを開始し、まずは段階的な組織の是正が進み、就業率も76.4%と前年度より2.5%程アップしました。

25周年ということはセンター事業50年の折り返し点で、時期的にも激変期で周囲の環境が大きく変わりつつあり、センター事業は一つの転機に立っています。高齢者が生きがいである就業にいそしみながら、一方で趣味を生かした歌や踊り、手芸、スポーツなどを楽しむクラブ活動に希望を繋いでいる姿に自信を強め、改めて25年の重みを振り返り実感してみたいと思います。

(終)



社団法人 町田市シルバー人材センター



鶴川事務所



木曽事務所

■ 目 次

銀 齡 表紙題字名誉会長・町田市長 寺田 和雄

創立25周年に寄せて町田市シルバー人材センター会長 笠原 邦雄

わくわくプラザ
町田市シルバー人材センター（鶴川事務所・木曾事務所）

目 次

25年のあゆみ 2

25年間の実績11

就業率の推移

会員数と就業実人員の推移

事業実績の推移

配分金（月別 平成15年4月～平成16年3月）

事故（傷害）発生件数

職群の構成とその詳細14

組 織 図15

役員の変遷16

あ と が き20

25年のあゆみ

年 月 日	行 事 内 容
昭和55年 3・6	町田市高齢者事業団設立総会
昭和55年 5・1 10・25 12・1	事務所を原町田3-3より森野1丁目1-15に移転 市民ホールにて社団法人設立総会 東京都知事より社団法人の許可を受く
昭和56年 1・16 4・1 10・1	会誌名「銀齢だより」と決定、第1号発行 シルバー人材センター団体傷害保険、同総合賠償保険に加入 家事援助事業開始
昭和57年 6・9	全国シルバー人材センター協議会設立、交流大会に参加
昭和59年 5・27 7・3 10・31	「銀齢だより」5周年記念行事特集号発行 設立5周年記念行事実施 放置自転車指導員研修に参加
昭和61年 11・9	第1回「室内レクリエーション」開催
平成元年 6・1	牛乳パック再利用事業開始
平成2年 6・23 7・2	設立10周年記念式典 社団法人 町田市シルバー人材センターに名称変更、東京都知事認可
平成4年 4・26 10・22	事務所を中町4丁目10-13に移転 (社)全国シルバー人材センター協議会記念式典
平成5年 9・4 11・1	鶴川連絡所(鶴川さるびあ会館)開所 事務所を森野1丁目1-15(わくわくプラザ町田)に移転、業務開始
平成7年 1・11 5・16~19 6・2 6・3 6・4 6・5 7・1 7・3 7・7 8・27 9・11 9・25 9・28 10・4 10・15 10・18 11・4 11・10 11・20 11・21 12・9	シルバーカレッジ開講 会員作品展開催(わくわくプラザ町田) 厚木市SC(シルバー人材センター 以下同じ)来訪 紙すき実演(代々木公園) 紙すき実演(鶴川商店街) 座間市SC来訪 襖・障子張り教室開講(わくわくプラザ町田) 俳句教室開講(わくわくプラザ町田) ディーサービス開設(わくわくプラザ町田) 東久留米市SC来訪 パレード参加 実用書技教室開講(鶴川) 藤枝市SC来訪 定期総会(市民ホール) 現在員 正会員1,498名 特別会員3名 出席者 1,160(うち選任届740名) 横浜市SC視察 わいわい祭り(芹ヶ谷公園) 家庭介護セミナー開講(わくわくプラザ町田) 室内レクリエーション(市総合体育館) 多摩市SC来訪 座間市市民の会来訪 川越市SC視察 鶴川地区奉仕デー

平成8年	2・12	金森地区奉仕デー
	3・1	定期総会（市民ホール） 現在員 正会員1,626名 特別会員 3名 出席者 1,149名（うち選任届 679名）
	3・9	小山センターまつり
	4・6～7	さくら祭り
	4・13	健康ハイキング（薬師池～野津田公園周遊）
	5・25	藤枝市SC来訪
	6・20	入間市SC来訪
	8・1	シルバーカレッジ「襖」開講（わくわくプラザ町田）
	8・9	秦野市SC来訪
	8・31	シルバーカレッジ「襖」開講（鶴川）
	9・7	シルバーカレッジ「垣根作り」開講
	9・19	シルバーカレッジ「俳句教室」開講
	9・27	定期総会（市民ホール） 現在会員数 正会員1,772名 特別会員 3名 出席数 1,370名（うち選任届 889名）
	10・3	シルバーカレッジ「着付け教室」開講（鶴川）
	10・20	ワイワイまつり（芹ヶ谷公園）
	11・2	シルバーカレッジ「料理教室」開講
	11・6	須賀川市SC来訪
11・16	室内レクリエーション（市総合体育館・300名参加）	
11・28	大津市SC来訪	
12・6～7	鶴川地区奉仕デー（24名参加）	
平成9年	1・10	シルバーカレッジ「油絵教室」開講（鶴川）
	2・12	忠生1～4丁目調査打合せ（忠生市民センター）
	3・8～9	小山センターまつり
	3・13	定期総会（市民ホール） 会員数 正会員1,862名 特別会員 3名 出席数 1,344名（うち選任届867名）
	3・25	忠生1～4丁目調査終了
	4・5～6	さくらまつり参加
	4・12	健康ハイキング
	6・27	福山市SC来訪
	8・5	シルバーカレッジ「英会話」開講（鶴川）
	8・23	森野団地盆踊り大会参加
	9・14	ワイワイまつり参加
	9・26	定期総会（市民ホール） 会員数 正会員2,064名 特別会員 3名 出席数 1,471名（うち選任届954名）
	10・1	シルバーカレッジ「着付教室」（わくわくプラザ町田） シルバーカレッジ「小物づくり」開講（鶴川）
	10・6	シルバーカレッジ「将棋教室」開講（鶴川）
	10・18～19	消費者センターイベント参加（紙すき）
	10・24	就業フェスティバル（財団）
	10・30	全シ協15周年記念式典（中野サンプラザ）
	11・1	室内レクリエーション 約300名参加（成瀬体育館）
	11・20	水戸市SC来訪
12・13	鶴川地区奉仕デー（25参加）	

平成8年	2・12	金森地区奉仕デー
	3・1	定期総会（市民ホール） 現在員 正会員1,626名 特別会員3名 出席者 1,149名（うち選任届 679名）
	3・9	小山センターまつり
	4・6～7	さくら祭り
	4・13	健康ハイキング（薬師池～野津田公園周遊）
	5・25	藤枝市SC来訪
	6・20	入間市SC来訪
	8・1	シルバーカレッジ「襖」開講（わくわくプラザ町田）
	8・9	秦野市SC来訪
	8・31	シルバーカレッジ「襖」開講（鶴川）
	9・7	シルバーカレッジ「垣根作り」開講
	9・19	シルバーカレッジ「俳句教室」開講
	9・27	定期総会（市民ホール） 現在会員数 正会員1,772名 特別会員3名 出席数 1,370名（うち選任届 889名）
	10・3	シルバーカレッジ「着付け教室」開講（鶴川）
	10・20	ワイワイまつり（芹ヶ谷公園）
	11・2	シルバーカレッジ「料理教室」開講
	11・6	須賀川市SC来訪
	11・16	室内レクリエーション（市総合体育館・300名参加）
	11・28	大津市SC来訪
12・6～7	鶴川地区奉仕デー（24名参加）	
平成9年	1・10	シルバーカレッジ「油絵教室」開講（鶴川）
	2・12	忠生1～4丁目調査打合せ（忠生市民センター）
	3・8～9	小山センターまつり
	3・13	定期総会（市民ホール） 会員数 正会員1,862名 特別会員3名 出席数 1,344名（うち選任届867名）
	3・25	忠生1～4丁目調査終了
	4・5～6	さくらまつり参加
	4・12	健康ハイキング
	6・27	福山市SC来訪
	8・5	シルバーカレッジ「英会話」開講（鶴川）
	8・23	森野団地盆踊り大会参加
	9・14	ワイワイまつり参加
	9・26	定期総会（市民ホール） 会員数 正会員2,064名 特別会員3名 出席数 1,471名（うち選任届954名）
	10・1	シルバーカレッジ「着付教室」（わくわくプラザ町田） シルバーカレッジ「小物づくり」開講（鶴川）
	10・6	シルバーカレッジ「将棋教室」開講（鶴川）
	10・18～19	消費者センターイベント参加（紙すき）
	10・24	就業フェスティバル（財団）
	10・30	全シ協15周年記念式典（中野サンプラザ）
	11・1	室内レクリエーション 約300名参加（成瀬体育館）
	11・20	水戸市SC来訪
	12・13	鶴川地区奉仕デー（25参加）

平成10年	4・4～5 4・15 6・2 6・29 7・3 8・4 8・19 8・23～23 9・8 9・10 9・12～13 9・15 9・25 9・28 10・7 10・17～18 11・7 11・21 12・7 12・14	<p>広報活動（町田さくら祭り） 会員のつどい始まる シルバーカレッジ「水彩画」開講（鶴川） シルバーカレッジ「オカリナ」開講（鶴川） 立川市SC来訪 シルバーカレッジ「着付け」開講（鶴川） シルバーカレッジ「水彩画」閉講（鶴川） シルバーカレッジ「オカリナ」閉講（鶴川） 森野団地主催の盆踊り大会参加 シルバーカレッジ「手すき紙」開講（わくわくプラザ町田） シルバーカレッジ「水墨画」開講（わくわくプラザ町田） 広報活動（わいわい祭り参加） 広報活動（栄通りパレード参加） 定期総会（市民ホール） 会員数 正会員2,373名 特別会員3名 出席数 1,551名（うち選任届 971名） シルバーカレッジ「英会話」開講（わくわくプラザ町田） シルバーカレッジ「パソコン」開講（わくわくプラザ町田） 暮らしをまもる市民のつどい参加 会員と家族の室内レクリエーション（成瀬体育館） 健康ハイキング 施設見学40名 東久留米SC来訪、町田地区奉仕デー シルバーカレッジ「英会話」閉講（わくわくプラザ町田）</p>
平成11年	1・22 3・2 5・2 7・2 7・14 9・5 9・28 10・2 10・16 10・30 11・7 11・25 12・2 12・17	<p>同好会世話人連絡会 定期総会（市民ホール） 会員数 2,479名 特別会員4名 出席者 1,622名（うち選任届 976名） 20周年記念準備委員会発足 大沢野SC来訪 安全就業推進大会 栄通りパレード参加 定期総会（市民ホール） 会員数 2,634名 特別会員3名 出席者 1,773名（うち選任届 1,160名） 国際高齢者フェア（都庁前広場） 室内レクリエーション（成瀬総合体育館） 健康ハイキング（こどもの国） 成瀬駅南口 夢舞・オカリナ 出演 経験交流大会（財団） 小平市SC来訪 30名 首都圏反対集会（都体育館）</p>
平成12年	1・21 2・16 2・17 2・28 3・3 3・14	<p>狛江市SC来訪 鶴岡市SC来訪 蓮田市SC来訪 熊本市SC来訪 定期総会（市民ホール） 会員数 2,734名 特別会員3名 出席者 1,786名（うち選任届 1,216名） 府中市SC来訪</p>

平成12年	4・2～3	広報活動「町田市さくら祭」参加（夢舞シルバー100）
	4・4	会員のつどい
	4・11	20周年記念実行委員会発足
	4・17	入会説明会
	4・20	安全巡回
	5・2	会員のつどい
	5・22	入会説明会
	〃	安全巡回
	5・27～28	広報活動「町田生ツスイ祭」参加（夢舞シルバー100）
	6・2	会員のつどい
	6・19	入会説明会
	6・21	安全巡回
	7・3	会員のつどい
	7・17	入会説明会
	7・18	安全巡回
	7・22	設立20周年記念式典「町田市民ホール」
	8・20	広報活動「相模原よさこい祭」参加（夢舞シルバー100）
	8・21	入会説明会
	9・4	会員のつどい
	9・7	設立20周年記念誌出版
	9・10	広報活動「栄通りフェスタパレード」参加（囃子連・踊りグループ）
	9・17	広報活動「フェスタ町田」参加（夢舞シルバー100）
	9・18	入会説明会
	9・20	安全巡回
	9・28	定期総会「町田市民ホール」 会員数 2,891名 出席数 1,867名（うち選任届 1,306名）
	10・1	会員共助会設立
	10・3	会員のつどい
10・12	経験交流大会	
10・16	入会説明会	
10・21	第12回室内レクリエーション開催（サン町田旭体育館）	
10・23	安全研修会	
11・2	会員のつどい	
11・12	広報活動「沼津市よさこい祭」参加（夢舞シルバー100）	
11・21	安全巡回	
11・28	上半期監査	
11・末	インターネット・ホームページ開設	
12・18	入会説明会	
12・20	安全巡回	
12・21	20周年記念実行委員会解散	
平成13年	1・12	財団賀詞交換会（町田市シルバー人材センター出演）
	1・22	入会説明会
	2・8	会員のつどい
	2・20	入会説明会
	3・2	定期総会「町田市民ホール」 会員数 3,019名 出席数 2,252名（うち選任届1,671名）
	3・10	広報活動「小山センター祭」参加
	3・19	入会説明会
	3・21	安全巡回
4・2	理事会に於いて三役の互選、専門部会の選定	

	4・2	会長交代 林会長から笠原会長へ
	〃	刃物研ぎが独自事業から受託事業へ
	4・7～8	広報活動「町田市さくら祭」参加（夢舞他）
	4・19	安全巡回
	5・2	会員のつどい
	5・6	広報活動「ひなた村祭」参加（紙すき他）
	5・21	安全巡回
	〃	公園除草始まる
	5・27	広報活動「町田市空き缶追放キャンペーン」参加
	5・末	エアコン洗浄事業始まる
	6・4	会員のつどい
	6・10	広報活動「ひなた村子供も大人も遊びも町田展」参加（紙漉きほか）
	6・20	安全巡回
	6・24	都議会議員選挙 市選管委の特注で初の開票事務に就業（総勢150名）
	6・28	全シ協定期総会
	7・18	安全巡回
	7・29	参議院議員選挙開票作業（前回に続き、無事に就業目標を達成し、好評を博す 総勢150名）
	7・21～8・31	学童保育クラブ管理業務
	8・4	会員のつどい
	9・4	会員のつどい
	9・16	広報活動「フェスタ町田ワイワイ祭」参加（紙漉き、踊りグループ）
	9・28	定期総会「サン町田旭体育館」 会員数3,161名 出席数2,307名（うち選任届1,803名）
	10・2	会員のつどい
	10・7	広報活動「町田ごみフェスタ」参加
	10・11	経験交流大会
	10・20	第13回室内レクリエーション開催「サン町田旭体育館」
	10・28	広報活動「町田市空き缶追放キャンペーン」参加
	11・2	会員のつどい
	11・17	安全健康ハイキング
	11・27	シルバー人材センターフェア多摩2001参加（立川市）
	11・29	財団による安全パトロールが実施
	12・4	会員のつどい
平成14年	1・11	財団賀詞交換会
	2・4	会員のつどい
	2・24	町田市長選挙投開票作業（今回から投票事務にも多数就業総勢150名）
	3・1	定期総会「サン町田旭体育館」 会員数3,243名 出席数2,073名（うち選任届1,496名） 島野宏氏（特別会員）を理事に選任し、4月1日より常務理事に就任 また武田太郎理事は副会長に就任し、二人副会長制が発足
	3・11	安全研修会
	3・19	安全巡回
	4・2	会員のつどい
	4・22	入会説明会
	4・25	旧忠生第四小跡に仮境川作業所開設 （公園除草等の臨時事務局を設置、襖作業も移転）

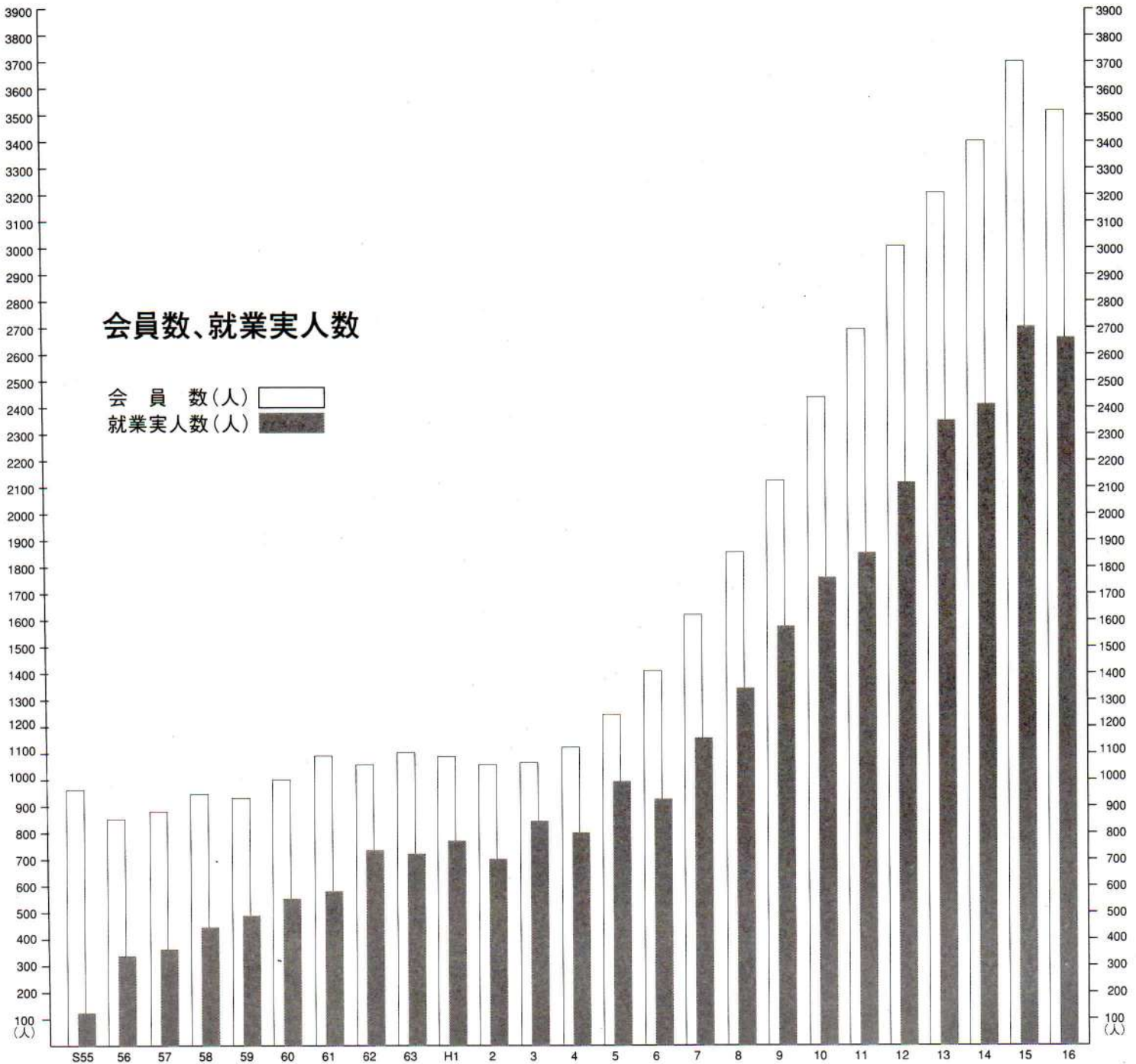
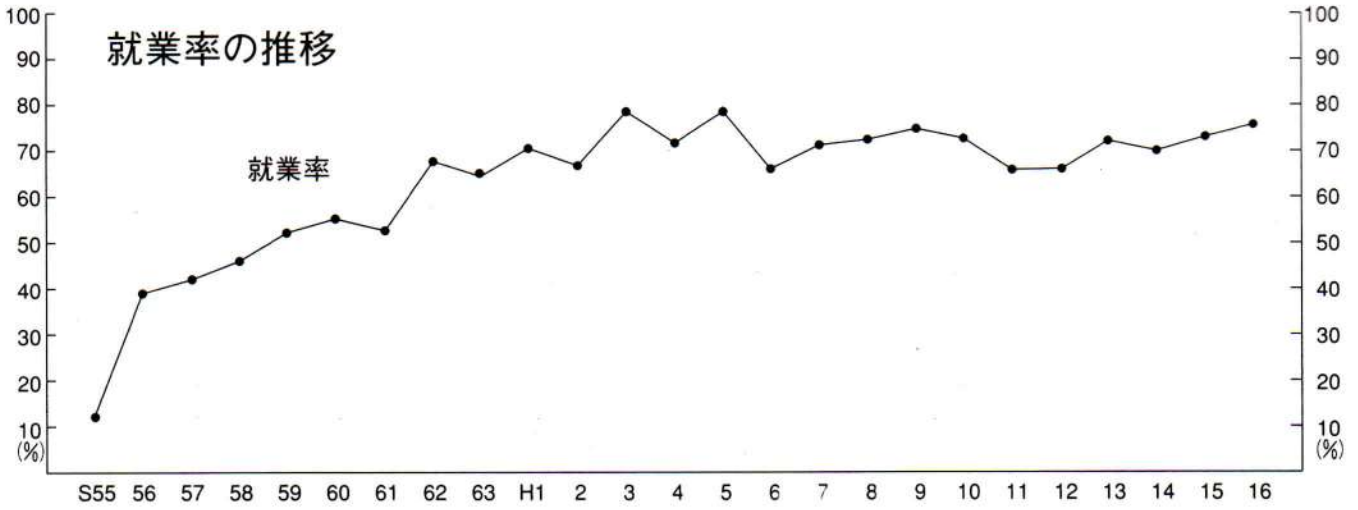
	4・	パソコン事業拡大
	5・2	会員のつどい
	5・6	広報活動「ひなた村祭」参加（紙漉き班他）
	5・20	公園除草始まる
	5・31	定期総会「サン町田旭体育館」 会員数 3,316名 出席数 2,028名（うち選任届 1,517名） （15年度決算で、契約金額が10億5千万円を超え初めて10億円の大台にのる）
	6・2	広報活動「町田市空き缶追放キャンペーン」参加
	6・4	会員のつどい
	6・20	安全巡回
	6・24	入会説明会
	6・27	全シ協定期総会
	7・2	会員のつどい
	7・20	広報活動「ひなた村祭」参加（紙漉き班他）
	7・22	安全巡回
	〃	入会説明会
	8・2	会員のつどい
	8・25	広報活動「原宿元気祭」参加（夢舞シルバー100）
	8・26	入会説明会
	9・3	会員のつどい
	9・8	広報活動「フェスタ栄通りパレード」参加（囃子連、踊りグループ）
	9・15	広報活動「フェスタ町田」参加
	9・17	入会説明会
	9・19	安全巡回
	9・23	第14回室内レクリエーション開催「サン町田旭体育館」
	9・25	財団経験交流大会（飯田橋）
	10・2	会員のつどい
	10・6	広報活動「町田市ごみフェスタ」参加
	10・17	全シ協20周年記念式典
	〃	全国経験交流大会（中野サンプラザ）
	11・5	会員のつどい
	11・14	シルバー人材センターフェア多摩2002参加
	11・18	入会説明会
	11・20	安全巡回
	11・23	さるびあ会館（鶴川連絡所）10周年記念祭
	12・3	会員のつどい
	12・16	入会説明会
	12・19	安全巡回
平成15年	1・20	安全巡回
	〃	入会説明会
	2・10	会員のつどい
	2・17	入会説明会
	2・20	安全巡回
	3・6	定期総会「町田市民ホール」 会員数 3,472名 出席数 2,295名（うち選任届 1,645名）
	3・10	会員のつどい
	3・13	安全研修会
	3・17	入会説明会
	3・19	安全巡回

3・	緊急雇用対策事業、街路樹及び公園樹木調査事業で納期大幅遅延など反省材料多し 大型受注に抜本的改革に乗り出す
4・1	国、都、市などの財政事情窮迫により補助金の減少が深刻化
ク	理事会において会長再選任など、三役を互選
4・2	会員のつどい
4・5～6	広報活動「町田市さくら祭り」参加（紙漉き、踊りグループ）
4・13	東京都知事選挙開票作業「成瀬総合体育館」
4・21	安全巡回
5・2	会員のつどい
5・19	入会説明会
5・21	安全巡回
5・30	定期総会「町田市民ホール」 会員数3,504名 出席数2,140名（うち選任届1,561名）
6・2	公園除草始まる
6・3	会員のつどい
6・16	入会説明会
6・19	安全巡回
7・2	会員のつどい
7・14	仮境川作業所から緑ヶ丘作業所移転（公園除草、襖作業等）
7・19	入会説明会
7・20	広報活動「ひなた村祭」参加（紙漉き他）
ク	広報活動「図師熊野神社祭礼」出演（夢舞シルバー100）
7・22	安全巡回
8・4	会員のつどい
8・20	安全巡回
8・23	広報活動「原宿元気祭」参加（夢舞シルバー100）
8・25	安全研修会
9・2	会員のつどい
9・7	広報活動「ザ・フェスタ栄通りパレード」参加（囃子連、踊りグループ）
9・13～14	広報活動「フェスタ町田」参加
9・16	入会説明会
ク	市民ホール催事案内（チラシ）市内全戸配布
9・17	財団経験交流大会（飯田橋）
9・18	安全巡回 緊急雇用対策事業、固定資産税台帳照合事務（市の委託）を受注し、理事会が直接関与し、大型緊縮を無事に達成する
10・2	会員のつどい
10・5	広報活動「町田市ごみフェスタ」参加
ク	調布市シルバーフェア参加（夢舞シルバー100）
10・16	全国経験交流大会参加（中野サンプラザ）
10・18	第15回室内レクリエーション開催「サン町田旭体育館」
10・20	安全巡回
ク	入会説明会
10・22	広報活動「駅前放置自転車クリーンキャンペーン」参加
11・5	会員のつどい
11・8	安全健康ハイキング
ク	広報活動「江戸幕府400年記念商業祭」参加（夢舞シルバー100）
11・9	衆議院議員選挙、投開票事務（総勢150人）
11・17	入会説明会
11・20	安全巡回

	11・25	シルバー人材センターフェアエイト（第七ブロック共同事業、初のイベントをぼっぼ町田で開催）
	12・2	会員のつどい
	12・15	入会説明会
	12・18	安全巡回
平成16年	1・9	財団賀詞交換会
	1・19	安全巡回
	〃	入会説明会
	2・3	会員のつどい
	2・16	入会説明会
	2・19	安全巡回
	3・2	会員のつどい
	3・4	定期総会「町田市民ホール」 会員数 3,765名 出席数 2,483名（うち選任届 1,737名）
	3・8	安全研修会
	3・18	安全巡回
	3・22	入会説明会
	4・2	会員のつどい
	4・16	安全巡回
	4・19	入会説明会
	5・7	会員のつどい
	5・13	中期計画策定委員会発足
	5・17	入会説明会
	5・18	安全巡回
	5・28	定期総会「町田市民ホール」 会員数 3,864名 出席数 2,411名（うち選任届 1,837名） 15年度の業績、やや伸び悩み今後への警鐘となる（緊縮金額約10億8千万円）
	6・1	公園除草始まる
	6・2	会員のつどい
	6・4	「銀齢だより」表紙デザイン一新
	6・16	安全巡回
	6・21	入会説明会
	6・	NHK、TV 町田の公営葬祭事業を放映 全国的反響多し
	7・2	会員のつどい
	7・11	参議院議員選挙投票作業に参加 就業も習熟し全国的にも異例の業績
	7・16	安全巡回
	7・18	広報活動「ひなた村子供も大人も遊びも町田展」参加（紙漉き他）
	7・20	入会説明会
	8・3	会員のつどい
	8・9	安全研修
	8・16	入会説明会
	8・17	安全巡回
	8・28	広報活動「原宿元気祭」参加
	9・2	会員のつどい
	9・5	広報活動「ザ・フェスタ栄通りパレード」参加（囃子連）
	9・16	安全巡回
	9・18～19	広報活動「フェスタ町田」参加
	9・21	入会説明会

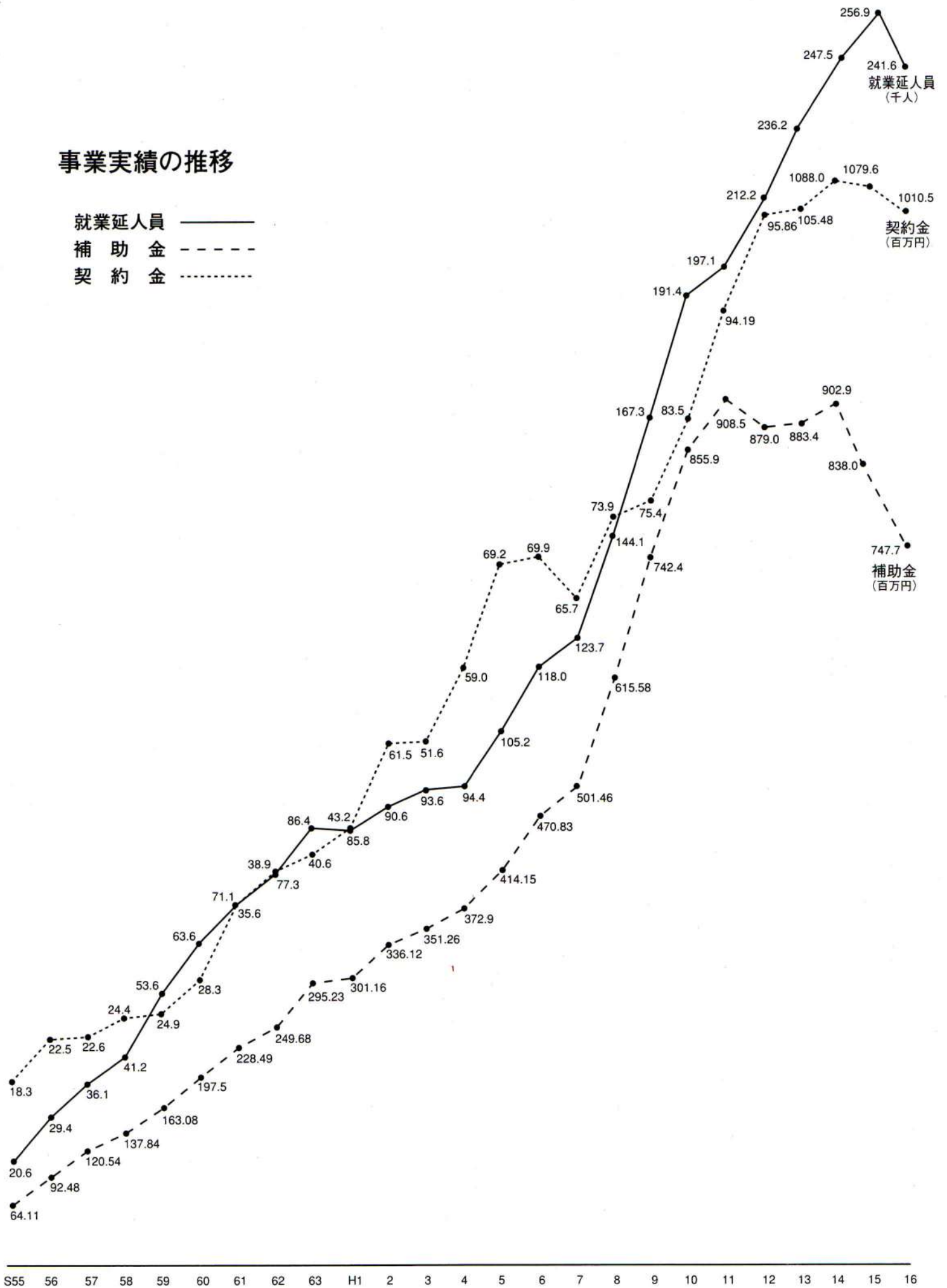
	9・29	財団経験交流大会（飯田橋）
	10・3	第16回室内レクリエーション開催「サン町田旭体育館」
	10・4	会員のつどい
	10・18	入会説明会
	10・23	安全健康ハイキング
	10・29	第2回シルバー人材センターフェアエイト（狛江市SC）
	11・2	会員のつどい
	11・6	「セフティボックス」民間交番開所、センター会員が就業
	11・8	安全研修会（体力測定）
	11・16	安全巡回
	11・22	入会説明会
	12・2	会員のつどい
	12・7	16年度理事班長合同研修 中期計画の大綱が報告され討議に付される
	12・16	安全巡回
	12・20	入会説明会
	12・21	業務・財務監察（都生活文化局）自主財源対策で厳しい指導
平成17年	1・17	入会説明会
	1・18	安全巡回
	2・2	会員のつどい
	2・16	安全巡回
	2・21	入会説明会
	2・25	中期計画策定、理事会で承認
	ク	平成17年度事業計画（案）決まる
	3・2	会員のつどい
	3・4	定期総会「町田市民ホール」 会員数 3,611名 出席数 2,255名（うち選任届 1,742名）
	3・5	広報活動「小山センター祭」（紙漉き班出演）
	3・14	安全研修会
	3・16	安全巡回
	3・22	入会説明会

25年間の実績

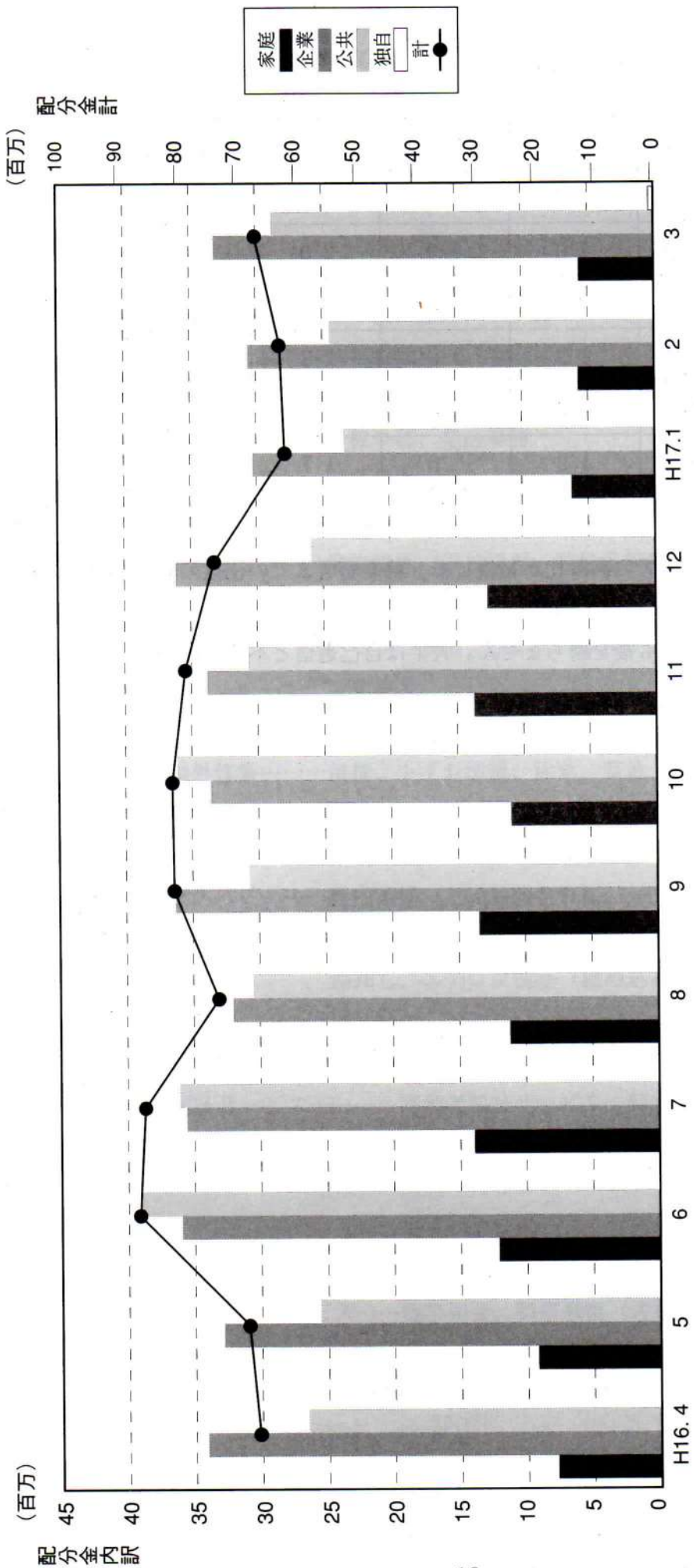


事業実績の推移

就業延人員 ————
 補助金 - - - - -
 契約金 ······



月別配分金 平成16年4月～17年3月



	H16.4	5	6	7	8	9	10	11	12	H17.1	2	3	合計	(年) / 月
企業	34,672,193	33,398,633	36,569,927	35,972,653	32,521,126	36,688,290	34,114,082	34,718,821	36,006,844	30,132,890	30,416,225	33,210,084	408,421,768	
家庭	7,166,408	9,468,628	12,855,924	14,130,563	11,512,323	13,346,327	11,352,516	14,311,212	13,070,353	6,921,980	6,269,690	5,728,956	126,134,880	
公共	26,461,122	25,595,282	38,119,676	35,534,841	30,109,108	30,121,880	35,932,904	30,449,614	25,513,589	23,591,147	24,835,596	28,975,436	355,240,195	
独自	75,264	34,199	71,558	107,874	42,747	110,865	75,349	138,624	117,124	88,720	111,827	241,231	1,215,382	
計	68,374,987	68,496,742	87,617,085	85,745,931	74,185,304	80,267,362	81,474,851	79,618,271	74,707,910	60,734,737	61,633,338	68,155,707	891,012,225	(円)

事故（傷害）発生件数

年 度	作業中	経 路	合 計	賠償事故
平成11年度	12	5	17	
平成12年度	10	10	20	
平成13年度	27	3	30	
平成14年度	13	10	23	
平成15年度	18	8	26	8
平成16年度	12	5	17	5

就業機会の増加と、就業者の高齢化が相俟って、就業場所までの往復の経路事故による傷害も減っていない。

また、作業中の傷害事故も後を断ちません。大半は自己過信と不注意に起因するものと思います。

職群の構成とその詳細

1. 技 術 教育指導……………家庭教師、各種講座の指導
 経理事務……………経理事務

2. 技 能 営繕、塗装、左官、クロス張り、襖張り、障子張り、表装、網戸張り
 植木の剪定、園芸、機械整備、ワープロ・パソコン、和裁、刃物研ぎ
 (印刷、製本は業務委託)

3. 事 務 一般事務……………一般事務、発送事務
 毛筆、筆耕……………宛名書き、筆耕、賞状書き

4. 管 理 施設管理……………建物管理、学校管理、駐輪場管理、駐車場管理
 屋外施設、スポーツ施設、エスカレーター操作
 ボイラー設備、在庫管理業務委託、受付管理

5. 折衝外交……………販売集金

6. 一般作業 屋外作業……………清掃、トイレ清掃、除草、整地、グランド整備、水やり
 荷造り、運搬、軽作業、トレイ開閉、チラシ配布
 放置自転車対策
 屋内作業……………屋内清掃（トイレ等含む）、トイレ清掃、火葬炉清掃
 包装、梱包作業、食器洗い、調理補助、検査、商品整理
 棚卸し、エアコン洗浄（埋め込み式も含む）

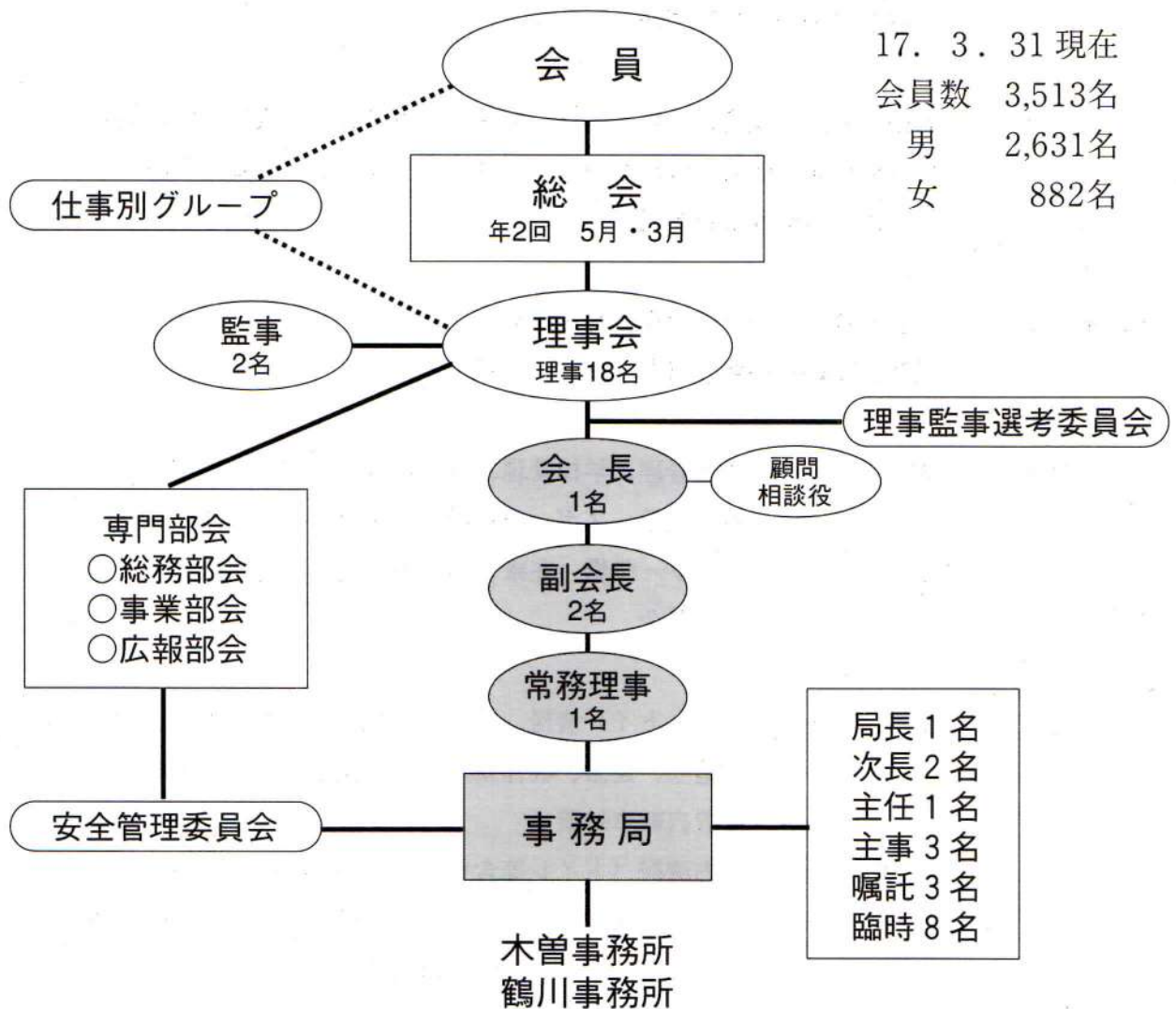
7. サービス 社会活動……………安全指導、広報配布、ビデオ撮影
 福祉サービス……………高齢者福祉サービス 障がい者福祉サービス
 病弱者福祉サービス その他の福祉サービス
 送迎サービス ケア送迎等のサービス
 モノベア操作 家事援助、家事援助周辺
 子育て支援、生活援助、洗濯等
 その他のサービス……………葬祭司会、葬祭事業（含む運転）
 接待サービス、出張着付け

8. その他……………モデル

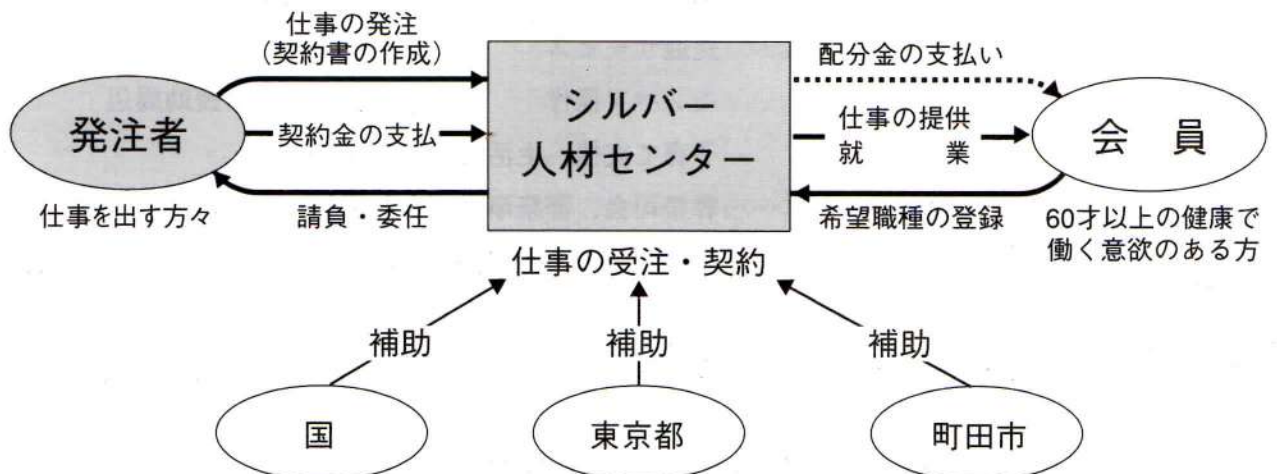
※詳細については事務局までお問い合わせ下さい。

組織図

社団法人 町田市シルバー人材センター組織図



就業のしくみ



役員の変遷

会 長

S54	S55	S56	S57	S58	S59	S60	S61	S62	S63
3/6 小野寺 克己					9/29	9/30 林 清美			
H1	H2	H3	H4	H5	H6	H7	H8	H9	H10
H11	H12	H13	H14	H15	H16	H17	H18		
3/31		4/1 笠原 邦雄							

副会長

S54	S55	S56	S57	S58	S59	S60	S61	S62	S63	
12/1~3/31 水野 克己		4/1 五味英明 3/31			4/1 飯尾 絢子			9/30	9/30 大志万むつ	
H1	H2	H3	H4	H5	H6	H7	H8	H9	H10	
3/31		4/1 江渕 秀子								
H11	H12	H13	H14	H15	H16	H17	H18			
3/31		4/1 前 孝子				3/31	4/1 間島 一也			
4/1 武田 太郎					3/31	4/1 真角喜久子				

常務理事

S54	S55	S56	S57	S58	S59	S60	S61	S62	S63	
12/1 林 清美					9/29	9/30 中嶋万喜 5/30		5/31~3/31 柳川 孝二	4/1 武田 太郎	
H1	H2	H3	H4	H5	H6	H7	H8	H9	H10	
H11	H12	H13	H14	H15	H16	H17	H18			
3/31			4/1 島野 宏				3/31	4/1 岡部 優		

監 事

S54	S55	S56	S57	S58	S59	S60	S61	S62	S63
3/6 斉藤 キフ				3/31	4/1 近間 延子				
4/1 柳川 孝二						5/30		4/1 柳川 孝二	
9/30~9/29 林 清美					10/1 溝井寿男 3/31				
H1	H2	H3	H4	H5	H6	H7	H8	H9	H10
近間 延子		3/31		4/1 島田 正直 3/31		4/1 宮下 恒一			
3/31	4/1~3/31 平岡 集吉		4/1 甲斐 知喜						
H11	H12	H13	H14	H15	H16	H17	H18		
宮下 恒一				3/31		4/1 甲斐 知喜 3/3		4/1 瀧田 次郎	
3/31	4/1 浅石 巖 3/31		4/1 由井 友二						

理事事

S54	S55	S56	S57	S58	S59	S60	S61	S62	S63	H1	H2	H3	H4	H5	H6	H7	H8	H9	H10	H11	H12
	3/6 浅沼 尚 (市福祉部長)	3/31								10/1~11/19 浅沼 尚 (市福祉部長/退会)											
	3/6 小田中 英太郎							1/28 (死去)													
	3/6 山本 政吉							3/31													
	3/6 岡崎 芳雄							5/14 (死去)													
	3/6 飯尾 純子	3/31								9/30~3/31 飯尾 純子											
	3/6 五味 英明	9/11 (死去)																			
	3/6 茂木 則男	7/14 (死去)																			
	3/6 高木 豊	3/31																			
	3/6 藤部 愛子	3/31																			
	3/6 横谷 豊吉	3/31																			
	3/6~3/31 古川 祥	3/31																			
	3/6~4/15 山田保治																				
	12/1~3/31 柳川 孝二																				
	12/1~5/28 古川 久人(死去)	3/31																			
	12/1 堀見 重三	3/31																			
	12/1 田中 自栄	3/31																			
	12/1 武村 研自																				
	12/1 谷 節能																				
	4/1 岩内 三郎	2/12 (死去)																			
	4/1 杉山 栄男	3/31																			
	4/1 山内 豊久恵	3/31																			
	4/1 坂爪 昇																				
	4/1 高木 勉	3/3 (死去)																			
	4/1 金子 好雄	9/30 (市厚生課長)																			
	4/1 大志万むつ	9/29																			
	4/1 大塚 和重 (市福祉部長)	9/30																			
	4/1 鈴木 典次	3/31																			
	4/1 山田昌三	3/31																			
	4/1~12/1 鈴木 雷美(転居)																				
	3/16~9/29 中嶋万恵	5/31~3/31 中嶋万恵																			
	3/16 藤村 子工	3/31																			
	3/16~3/31 池田 三三																				
	9/27 戸田 勇																				
	4/1 太田 清一																				
	4/1 山崎 正夫	3/31																			
	4/1 永井 勇作	3/31																			
	10/1 矢口 孝明	9/30 (市高齢者福祉課長)																			
	9/3~3/31 武田 太郎																				
	4/1 岡本 りほ																				
	4/1 江波 秀子	3/31																			
	4/1 藤田 正直	3/31																			
	4/1 長島 栄良	3/31																			
	4/1 平岡 繁吉	3/31																			
	4/1 小藤 春生	3/31																			
	4/1 清井 寿男	3/31																			
	10/1 飯田 朗 (市高齢者福祉課長)	3/31																			
	4/1 角藤 全一	3/31																			
	4/1 宮下 恒一	3/31																			
	4/1 東 要	3/31																			
	4/1~11/26 森下孝作(退会)																				
	4/1 岡野 勲	3/31																			

H2	H3	H4	H5	H6	H7	H8	H9	H10	H11	H12	H13	H14	H15	H16	H17	H18
	4/1 前 孝子															
	4/1 大塚 邦信															
	4/1 仲重 満															
	4/1 栗原友四郎 3/31															
	4/1 中溝 進 3/31 (市経済部長)															
	4/1~9/29 八木 昌平 (市福祉部長)															
	10/1 星加 一男 1/16 (死去)															
	10/1 鈴木善八郎 (市福祉部長)															
	4/1 大谷 操男															
	4/1 吉住喜久代															
	4/1 水島 政一															
	4/1~4/15 平野 幸雄 (死去)															
	4/1 真角喜久子															
	4/1 長谷川 清															
	4/1 由井 友二															
	4/1 渋谷 清															
	4/1 高柳清一郎															
	4/1 大川 繁次 3/31															
	10/1 岡部 優 3/31 (市高齢者福祉課長)															
	4/1 岡島 一也															
	10/1 布施 勝俊															
	4/1 野呂 善勝															
	4/1 立野 三男															
	4/1 花岡 哲夫															
	4/1 不木田美智子 3/31															
	4/1 甲斐 知喜															
	4/1~3/31 臼井 勇 (市商工観光課長)															
	4/1~3/31 中葦 良蔵															
	4/1 藤田 幸子															
	4/1 春日部孝作															
	4/1 高橋 保司															
	4/1 岩島千代子															
	4/1~3/31 牧田 憲次 (市高齢者福祉課長)															
	4/1~3/31 佐藤 和人 (市商工観光課参事)															
	10/1 古塵 和彦															
	4/1 石崎 昭															
	4/1 奥寺 哲平															
	4/1 小林 泰															
	4/1 武田 太郎															
	4/1 榎 政吉															
	4/1 久保田 寛 3/31 (市高齢者福祉課長)															
	4/1 寺山 精一 3/31															
	4/1 鹿島 博 (市高齢者福祉課長)															
	4/1 岩尾 静香															
	4/1 松岡 武夫															
	4/1 斎藤 實															
	4/1 小谷 雅伸															
	4/1 小松 隆															

安全管理委員 ※◎委員長

S54	S55	S56	S57	S58	S59	S60	S61	S62	S63	
							山崎 正夫	◎→		
							中嶋 万喜	◎→	長島 栄良	
								鈴木 典次	松野 兼吉	
								本部 泰	武田 太郎	
								山口 金蔵		
								射越 義一		
H1	H2	H3	H4	H5	H6	H7	H8	H9	H10	
	◎坂爪 昇	◎岡本 りさ	◎岡野 勲			渋谷 清				
	角藤 金一	宮下 恒一(副)	近江 昇			吉住 喜久代				
	石原 雅典			大塚 邦信			◎水島 政一			
								井上 信行		
		田畑 六衛		田口 幸一		磯野 泰夫				
		井上 信行				川手 秀雄				
H11	H12	H13	H14	H15	H16	H17	H18			
	立野 三男	◎→		◎捧 政吉						
	長谷川 清	花岡 哲夫		野呂 善勝						
		栗原敏治	古屋 和彦	◎→		松岡武夫				
	田仁 英幸			山田 幸弘		渋谷 袈裟治				
	斉藤 芳三		永井 岩男			高橋政治				

あ と が き

思えば、この5年間（12～16年）に、町田市シルバーセンターは、どこかの快速電車ではありませんが、大きな曲り角に差し掛かっていたのです。運転を誤れば転覆の危険さえある急な曲り角だったのです。

各種補助金の大幅な減額、各種公共事業体からの発注減、未就労会員の増加等々、曲り角は急なものでした。この様な厳しい状況のもとでは、会員皆様方の長い経験にもとづいた、知恵を働かせる事が求められています。

次にこの5年を振り返って、特記事項を挙げてみます。

- 会長の交替
- 契約金額創立以来の前年割れ
- 共助会の誕生
- 緊急地域、雇用対策創出交付金活用事業拡大
- 公園除草事業の拡大
- 選挙開票作業（国、都、市）の支援
- 「夢舞」活発、原宿表参道“元気祭り”へ参加
- テレビコマーシャルに出演
- 民間交番（セフティーボックス）に会員協力

等々色々ありましたが、次の5年間は、お互いに長い経験を活かした知恵を働かせ、効率的、経済的にシルバーセンターを運用し、この難局、急カーブを乗り切りましょう。

次の30周年頃は明るくなる事を期待して。

平成17年4月 広報部 斎藤 實、記

