

シルバー人材センター会報

ふれあい

みつけ

令和4年1月20日 第58号

(公社)見附市シルバー人材センター

新潟県見附市本町2丁目10番21号

TEL 0258-62-0609 FAX 0258-63-4149

e-mail mitsuke@sjc.ne.jp

ホームページ <http://webc.sjc.ne.jp/mitsuke/>



「初春」

小品盆栽

牛腸健一

新年のごあいさつ

しあわせ回しましょう



理事長

岡村 勝元

明けましておめでとうございます。會員の皆様には、健やかに新年をお迎えのこととお慶び申し上げます。

庭木剪定や草取りでセンターを利用する近所の従姉は、「気持ちよく仕事してもらって有難い」と言います。丁寧とか熱心という感謝の言葉は聞きますが、「気持ちよく」は珍しい。ただ、目に浮かぶ情景があります。班長中心としたまとまり、明るい挨拶、休憩時の賑やかな談笑などです。

話は変わって、さだまさしさんの歌に「たくさんのしあわせ」があります。

♪無駄に歳喰った訳でもないでしょうよ
酸いも甘いも噛み分けて あれが嫌いのこれが憎いの言わないのよへソ曲げないのよ
ほらほらそしたらしあわせ来るよ…しあわせあげましょう 隣へ回しましょう いつかまたここに帰って来るでしょう♪

ビジネスの根幹は「幸せの連鎖」と言われるのは、人、モノ、情報をつなぐSNSの広がりによるもので、連鎖の起点は気持ちよく仕事をする就業者です。

しあわせは人づてに運ばれて行き、他の人に届いた分が結果的に帰って来ます。コロナ禍を遅く生きるため、みんなでしあわせを回しましょう。本年も宜しく願います。

新年のごあいさつ



見附市長

稲田 亮

あけましておめでとうございます。日頃より、會員の皆様からは市政の発展にご協力をいただき、誠にありがとうございます。

この度の市長選挙により、見附市政を担わせていただくこととなりました。

市民一人ひとりの暮らしを支える立場に立ち、改めて責任の重さを実感し、身の引き締まる思いでございます。

見附に戻り、半年ばかりではございますが、見附のまちは非常に住み良いまちになっていると感じています。一方で、まだやるべき課題は多く残されていることも実感しております。まずは市民の皆様の声をお聞きすることから取り組み、ニーズに沿ったきめ細やかな対応につなげてまいりたいと考えています。ふるさと見附が「暮らし満足No.1のまち」となるように、市長として全力で取り組んでいく所存です。ぜひとも、市民の皆様のご理解とご協力をよろしく願います。結びに、本年が幸多き年になりますことを心から祈念いたしました。新年のごあいさつとさせていただきます。

年頭の挨拶



新潟県議会議員

小泉 勝

新年あけましておめでとうございます。會員の皆様におかれましては、お健やかに新しい年をお迎えのこととお喜び申し上げます。日頃は生涯現役を実践されながら、地域へ貢献いただいておりますことに敬意と感謝を申し上げます。

新型コロナウイルス感染症の流行では、會員の皆様におかれましては生活の様々な場面で制限がかけられ、ご不便を強いられましたことと推察いたします。昨年は全国で流行の第5波が猛威を振りました。国民の皆様のご理解と行動変容、さらにはワクチン接種が進んだことなどにより、減少に転じました。少しずつコロナ禍前の日常を取り戻しつつある中、昨秋にはシルバークフェスタや会員作品展を開催していただきました。どうぞこれからも元気に活躍いただくことを期待しております。今年一年が皆様方にとりまして、素晴らしい一年となりますことを心よりご祈念申し上げます。年頭のご挨拶とさせていただきます。

シルバーフェスタ

第23回 会員作品展

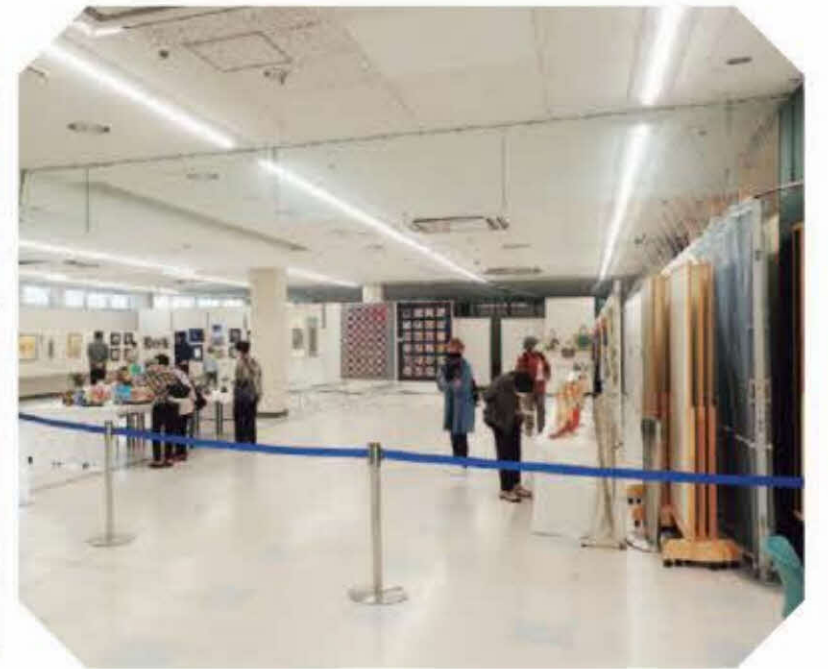
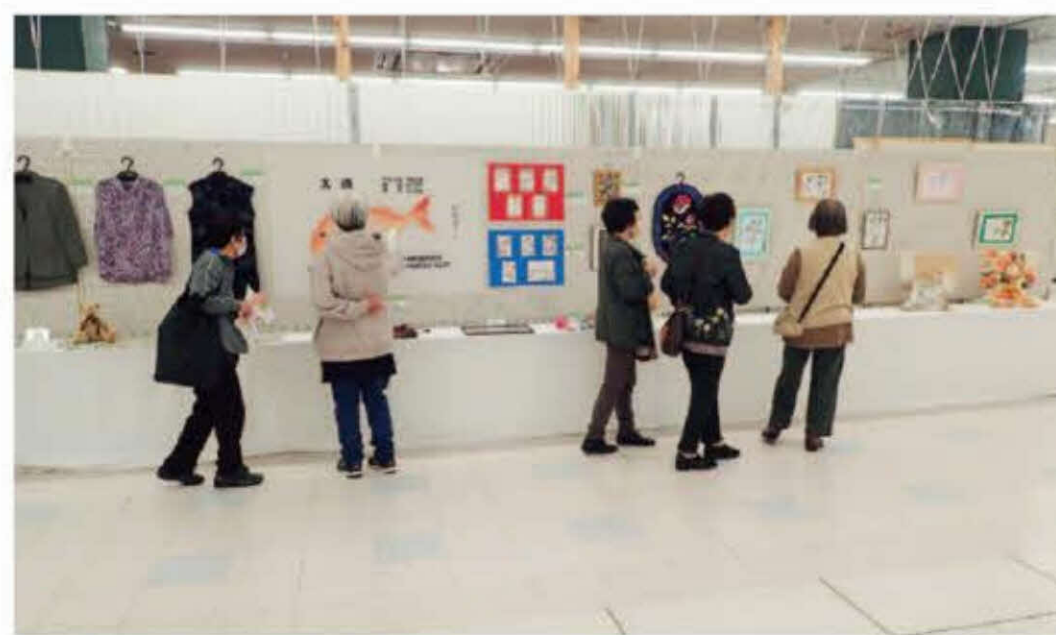
来場者数 366名

作品出品者数 39名

作品数
一般 100点
サークル 24点

ショップ売上
55,320円

令和3年度のシルバーフェスタが11月20日21日の2日間開催されました。今回は会員作品展がネーブルみつけ、焼芋と野菜等の販売がセンター事務所と2か所に分かれての開催となり来場者数が心配でしたが昨年並みの来場者数があり、センターでは時間前から開場を待つ人も見られました。会員作品展では毎年出品される方にまじり初めての出品者も見られました。焼芋班は朝5時半から作業を始めたそうですが、その甲斐あって売上げも「ホクホク」のようでした。お天気にもめぐまれて良いフェスタでした。
(目黒)



12月13日

売上の一部を見附市
社会福祉協議会へ寄
付しました。



会 員 向 け ミ ニ プ ラ ン

残念だった 「なががおか花火館」



東見附地区

山田 菊一郎

七月のある日、道の駅「なががおか花火館」へのお誘いを受けました。まえに出向いたが、あいにくその日は定休日でもう一回挑戦したいと思っていたところでしたので、是非お願いしますと返事しました。

当日、車が到着、中には数名乗車されており私が最後でした。車内では期待に胸を弾ませ、いろんな話をしていました。するとどうでしょう。本日も定休日であることが分かりました。急ぎよ予定変更となりアオーレ長岡のシアターで「長岡の大火火」長岡街巡り」などを観覧し、お昼



は道の駅、なががおか花火館内のダイニングレストランでの食事となり、各自思いの思いのオーダーをしました。届いてみたら出席者全員別々のものでした。なんと珍し

いことかと思いました。

今までは参加者が全員同じものを食べていましたが、これも新しい時代の個性表現かなと思いました。食事もすみ、隣接の「いっぴんモール」でショッピングを楽しみ帰宅の車を待ちました。

車内では、和気あいあい歓談や、窓越しに見える建物や景色など博学の方がおられ解説をして頂き、あっという間に見附入り。花火館のドームシアターでの観覧は出来なかったものの、満足の楽しい一日でした。私は三度目の挑戦を心に秘めて帰宅しました。

最後になりましたが、この企画を担当されました方々、車の運転をされた方に感謝申し上げます。誠に有り難う御座いました。

中秋の名月と 焚火に参加して



東見附地区

高橋 弘

パティオにいがたで9月21日、幸いお天気に恵まれ太陽が沈むと同時に東の空に大きな大きな見ごたえのある中秋の名月が現われました。

食事も美味しく素晴らしい焚火となりました。すすきも飾られムード満点の幸せの一夜となりました。他にも3組ほど楽しんでおられ段取りされた方には感謝、感謝です。



公園花めぐりに参加して



東見附地区

遠藤世津子

ワンボックスカーは私には初めての経験でした。さあ、出発です。外は曇り、時々雨。いまいち気分が乗りませんでした。丘陵公園に近づくと車内は一変しました。

察するところ皆さんも初めてらしくかなり興奮しています。その様子はまるで少年のようでも若さを感じました。また来たいと思わせるほどです。

最近こんな楽しい日はなかったです。コロナのせいでしょうか？センターの会員の皆さまはじめ、私も常に現役でありたいと思わせてくれる一日でした。現役は実に楽しい。この一言に尽きます。



清津峡日帰り旅行



西見附地区

多田 節子

先日、シルバー会員になって、初めての日帰り旅行に参加させて頂きました。「清津峡」の絶景スポット深谷トンネルのアーティスティックな雰囲気と紅葉を堪能。昼には参加者の皆様と大人気レストランで食卓を囲み、おしゃべりやお料理を楽しみ、とても穏やかなツアーでした。事務局の皆様有難うございました。



令和3年度 賛助会員ご紹介

年会費を納め、シルバー事業を応援して下さっている事業所会員様（一口 3,000 円）

(10口)

株式会社 サンプラスト三笠
株式会社 タツミ

板谷自動車工業
西川飲料 株式会社
株式会社 山田工機
株式会社 文化

帝人フロンティア DG 株式会社
キヤノントッキ 株式会社
税理士法人 みのり
株式会社 里味

(2口)

吉田整理 株式会社
株式会社 久我精機

若林商工美術
丸勝石油 有限会社
有限会社 あわづや
株式会社生活サポーター ふるまい
コロナ物流 株式会社

株式会社 マックスニット
ちごし保育園 星 義英
株式会社 I・ひよこ
有限会社 斎藤自動車工場 見附サービス工場

(1口)

武石奥次郎商店
株式会社 松本式典
有限会社 ホテルつるや
すみれ保育園
大滝金物店
有限会社 板垣造園緑花
有限会社 タチカワ
有限会社 イマ二帳簿店

有限会社 原の湯
第一ニットマーケティング 株式会社
有限会社 太田家
株式会社 三本テキスタイル
株式会社 協栄
社会福祉法人 新潟保育園 岩崎昭文
株式会社 藤谷製作所
金録ニット 株式会社

北越メタル 株式会社
北越化成 株式会社
株式会社 本久 みつけ健幸の湯ほっとぴあ
日本海運輸 株式会社
シンコー株式会社 見附工場
岩淵 高雄

(敬称略、順不同) 11月30日現在

コロナもだいぶ減少して来た10月10日、ぽかぽか汗ばむ秋日和、ぽかぽかサークルで初めてのお絵描き会に、孫の使っていた絵の具など持ってワクワク気分、中央公民館へ集合。6人で3台の車に分乗して杉沢の富川会員宅へ向かいました。リーダーの林さんが画板をダンボールで作って来て下さり、久しぶりに会った皆と話し合い、10時、2部屋に分かれ、用意された野菜等、それぞれに描きたい物を描き始めました。富川さんに聞きながら悪戦苦闘して色



今新地区

野村 寿子

ぽかぽかばあちゃんのお絵描き



を塗りました。楽しい昼食の弁当は美味しく、話もひかえめにして、又作業となりました。2時、ようやく仕上がり、初めてにしては、満足かな？うれしくて皆で絵を胸にかかえ写真を撮ってもらいました。絵を描く楽しみを知ったような一日でした。サークルには、いろいろな特技を持った人がいられ、教えてもらえて幸せです。これからも健康管理に努めて元気に過ごしたいと思っています。

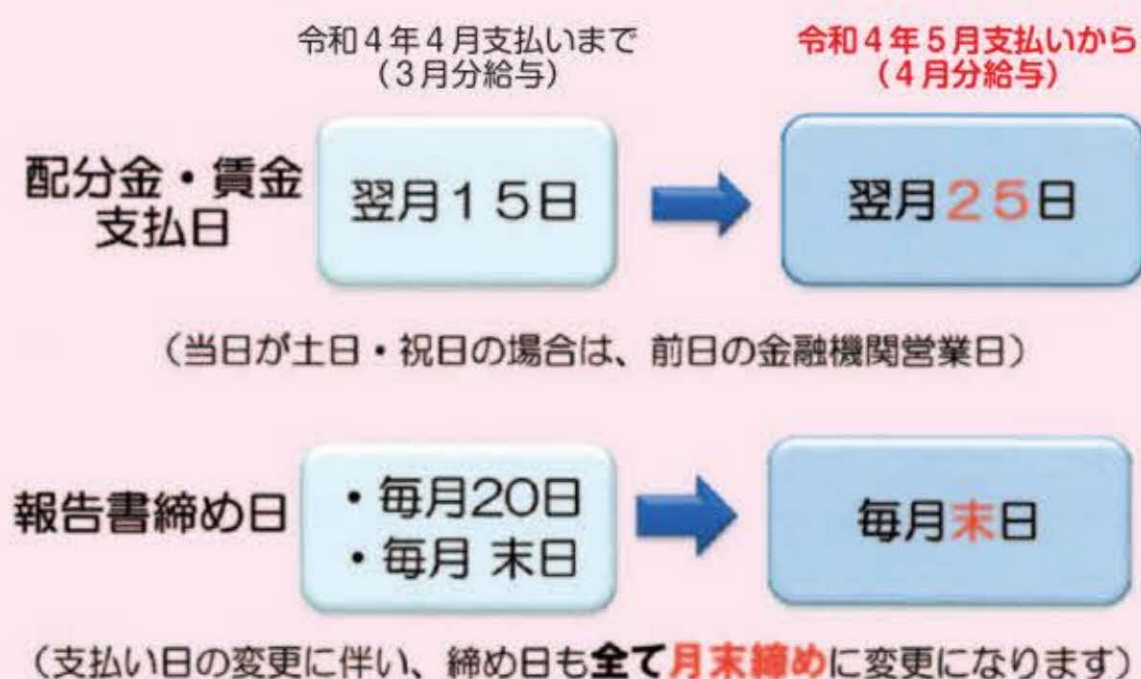
コロナが一日も早く収束します事を願っています。

重要!

配分金及び派遣賃金支払日等 変更のお知らせ

派遣事業の給与支払い等を連合会で集中して行うため、**令和4年4月1日**から配分金及び派遣賃金支払日等を変更させていただきます。

具体的には、以下のとおりです。



会員の皆様には何かとご迷惑をお掛けしますが、何卒ご理解の上、ご協力をいただきますようお願い申し上げます。



知っていますか?

請負就業の配分金には消費税が含まれています(内税)

会員が受け取る配分金には、就業した報酬(配分金)とその報酬に係る消費税が含まれています。

会員は、消費税法では「事業者」とみなされ納税の義務が生じます。配分金に係る消費税は、税務署に申告納税する必要がありますが、消費税法上、課税売上として受け取る金額が年間1,000万円以下であるため、**現在は、免税となり申告納税する必要がありません。**

□参考□

【会員が受け取る配分金】

軽作業1h当たり860円の場合

・配分金860円(報酬782円+消費税78円)

【センターが発注者に請求する金額】

・配分金+事務費+他必要経費=契約金額

※事務費は、事務局の経費として発注者に請求するもので、請求書の切手代、連絡の電話代等の経費に充てられます。

派遣就業の賃金には消費税は含まれません(外税)

派遣は雇用関係があり、会員は賃金として受取ります。会員が受取る賃金には、消費税は含まれません。

ご注意ください!

退会希望の方は

3月31日迄に

退会届(押印)の

提出を!!

届出がないと会員資格は4月1日に自動継続となり新年度会費をいただきます。

所得の申告について

令和3年分の所得の申告時期が近づいてきました。センターの配分金は「雑所得」、派遣就業は「給与所得」に区分されます。配分金収入、給与収入があった方は、確定申告又は市・県民税の申告をして下さい。申告については広報みつけ2月号をご参考にしてください。お問合せは市役所税務課、三条税務署のいずれかへお願いします。
※令和3年の配分金支払証明書・給与所得の源泉徴収票は1月中旬に郵送します。

会員おくやみ

菊地 金作さん(西見附地区)
令和2年逝去

森山 英一さん(今新地区)
令和3年8月逝去

斎藤 文雄さん(今新地区)
令和3年8月逝去

佐藤 秋男さん(東見附地区)
令和3年10月逝去

謹んでご冥福をお祈りいたします。

編集後記

新しい年を迎えることができ、あらためて喜びを一緒にいたしましよ。大勢での会食や自由闊達なおしゃべりやらを自粛してきたことが今ではもう、当たり前のことになってしまいましたね。そして、皆様もそれなりに人との交流にも工夫をされて楽しい活動をなさっておられるのではないのでしょうか。

人が集まるお店や公園などでも以前に近いような賑やかさを目にするのも多くなりました。そのような情景は自然と目にする者にも力を与えてくれるようです。人つていいなあ、と感じるときです。今年も元気に良い年を過ごしたいですね。
(源川)