

武蔵村山

シルバーだより

人生100年時代！働く喜び・出番ですよ！あなた

全戸配布
2022
3月15日
通巻59号

Q.ここは、どこでしょうか？(背景は青空に変えてあります)

A.ここは、緑が丘にある

「菜の花ガーデン武蔵村山」です。令和4年4月10日まで開園中



「ひまわりガーデン武蔵村山」は、春になると「菜の花ガーデン武蔵村山」として開園しています。皆さま、ぜひご来園ください。

シルバー人材センターで働きませんか

おおむね60歳以上の方、募集中。80代も大歓迎

※詳細は裏表紙をご覧ください。



目次

室井正男会長に聞く／確定申告説明会

- 室井正男会長に聞く 令和4年度 当面の課題への対応 2
- 臨時総会報告／定期総会のお知らせ／確定申告説明会 2
- 働く仲間の声⑭／事業実績報告 3
- 多発する転倒事故／村山弁クイズ② 3
- 入会のご案内／しるばっ娘出店／ひとくちエッセー 4

公益社団法人 武蔵村山市
シルバー人材センター
〒208-0011
武蔵村山市学園 4-2-1
電話 (042)564-1081
FAX (042)562-9077



武蔵村山シルバー

検索

室井正男会長に聞く 令和4年度 当面の課題への対応 市との信頼関係をより大切に



会長 室井 正男

令和4年度入りを前に室井正男会長に当面する課題等への対応を聞きました。

6月に就任2年目を迎える会長が最も重視して臨もうとしているのは「市との信頼関係」の堅持。その上で「改めて申し述べるまでもなく、センター運営の根幹は市からの財政支援と事業発注です。私は市との信頼関係をより大切にしていきます」と強調。同時に東京しごと財団はじめ関係の機関・団体との繋がりも一層深めていく考えを示しました。

昨年、市議会で当センターの運営に厳しい意見が出された問題。このことについては「子どもの本当のところは正確に伝わっていなかった」としながらも、「ご意見をいただいたのは、私どもが地域発展の担い手の一員として期待されているからこそその鞭撻、督励」と受け止め、本来の使命を果たしていく決意を述べました。

そのような中、当センターへの入会希望者が多いことには「本当にありがたいです。入会率は(人口5万人以上の都市の団体と比較)依然、全国第1位。もちろん会員数と実際の仕事量などとのバランスは必要ですが、一人でも多くの60歳以上の市民の方たちに当センターの門を叩いてほしいですね」と引き続き大きな期待を寄せています。

感染症による事業への影響と対策に関連しては「令和2年度には若干の影響はありましたが、会員の皆さんの頑張りもあって事業は持ち直しています」とし、好調職種として家事援助サービスや刃物研ぎなどを挙げました。ただ、高齢会員らに寄り添う「メンタル・ケア」の再開や市とのタイアップによる「8050問題」への取り組みは、感染症の推移を見ながら検討したいとしています。

最後に会長は会員へのメッセージとして「日々、健康管理と安全就業を心がけ、怪我・事故なく精一杯、汗を流しましょう。誰からも愛され信頼される『人生100年時代』の先頭を走るシルバー人材センターをつくり上げていこうではありませんか」と熱い思いを込めて結びました。

(聞き手は広報委員会委員・井上保夫)

臨時総会報告 新理事に島田拓氏を選任

当センターは、令和3年9月30日に臨時総会を開催。退任する鈴木義雄理事(在任1年2カ月)に代わって島田拓・市健康福祉部長を新理事に選任しました。

鈴木氏は規定に基き役員表彰されました。

令和4年定期総会のお知らせ

令和4年定期総会は6月21日(火)に武蔵村山市市民会館さくらホール(予定)で開催されます。

初の会員向け確定申告説明会

テーマは年金申告と配分金の扱い
予想を大きく上回る出席者

確定申告が始まるのに先立って当センターは1月13日、立川税務署の担当官を講師に招き、初めての会員向け確定申告説明会を開きました。税金のことだけに関心は高く、出席者は予想を上回る申込みがあったため、感染症対策もあり、先着順に40人に絞らざるを得ませんでした。

講師は、同税務署個人課税課の橋本宗二・上席国税調査官。詳細な説明資料が出席者一人ひとりに配られ、シルバー会員が特に知っておきたい①受給

◆年金所得者に係る確定申告不要制度については、次の①、②のいずれにも該当する場合で、計算の結果、新たな納税額が出た方でも所得税の確定申告は必要はありません。

- ① 公的年金等(課税所得対象)の収入金額が400万円以下
- ② 公的年金等に係る雑所得以外の所得金額が20万円以下
(例)雑所得となる配分金75万円で経費0円の場合
配分金75万円-家内労働者の特例※1
(特例控除55万円)=20万円

②の金額が20万円となるため、確定申告不要となります。

※1: 給与収入や生命保険等による個人年金がある場合、特例控除の金額が55万円としない場合があります。

※確定申告が不要な方でも、住民税の申告は必要となる場合があります。
※医療費控除等により所得税の還付を受けるために確定申告をする場合は、すべての収入、所得を申告しなければなりません。

している公的年金の申告は必要なのか②シルバーの配分金に税制上の優遇措置はあるのか、の2点について様々な事例を挙げながら約1時間にわたって説明が行われました。

出席会員からは「講師のお話には少し専門的な知識が必要などところもありましたが、いろいろな事例について資料に基づいての丁寧な説明がなされ、大変参考になりました」などの声が聞かれました。



働く仲間の声 14

「最後にみんなでチェック」を必ず守って仕上げる

気の合う仲間にも恵まれ一緒に好きな仕事ができ、その上、利用者の皆さんにも喜んでいただけるというのは、実にありがたいこと、最高の幸せです。

平成26年6月に刃物研ぎ班がスタートするのはほぼ同時にシルバーに入会、趣味で彫刻をやっていたこともあって、すぐ班に加わりました。

最初はクレームもありましたが、今はリピートが多く、仲間の頑張りとおくの方々の応援もあって仕事は軌道に乗りました。本当にうれしい限りです。

私たちメンバー8人が常に心掛けているのは、まずチームワーク、次にコミュニケーション、そして亡き先輩から受け継いだ「最後にみんなでチェック」です。研ぎ終わったから「ハイ、一丁あがり」には決してしません。最後まで念には念を入れ、全員で一本一本、仕上がりを確認してお客さんにお渡しします。



池田 好次(73歳)



下田 晴美(68歳)

運動好きの私に

合ったお仕事で満足

入会して半年後の昨年2月に今の配布のお仕事を頂き、「コラボ・バ」(ボランティア・市民活動センター広報誌)からスタートしました。机に向かうより体を動かす運動好きの私にとって本当にピッタリのお仕事なので、とても楽しく満足しています。

最初は戸惑うこともありましたが、シルバー事務局の皆さんはじめ多くの方々に支えられ心強かったです。

私がお届けするのは510世帯ほどでかなりの量です。ですから受持ち地域を3つのブロックに分けて、それぞれルートを決めて回っています。夏は朝5時始動です。

配布に当たっては「無理せず確実に」、「できるだけキレイなままお届けする」を心がけています。市報、ぎかいだより、こもれびなど、どれも市民の皆さんの暮らしに深く関わる大切なものなので、二つ折りするにしても折り目が目立たぬようにしています。

配布しているときの皆さんからの「ありがとう」「おつかれさま」のひと声も励みになり、このままずっと長く続けていきたいなと思っています。

公益社団法人 武蔵村山市シルバー人材センター事業実績報告

当センターが43年間に受託した仕事は、平成29年度より開始した派遣事業を含めて**12万6,966件**で、この仕事を延べ**301万6,177人**の会員が力を合わせて達成しました。

また、契約した金額の総合計は**117億2,974万4,844円**になります。 ※直近3年度分のみ掲載しております。

| 年度別 | 事業区分 | 会員数 | 受託件数 (件) | 就業延日人員 (人) | 契約金額 (円) |
|-------------------|------|-------|----------|------------|-------------|
| 令和元年度 | 請負 | 1,119 | 5,364 | 116,319 | 410,791,636 |
| | 派遣 | | 151 | 7,665 | 59,593,070 |
| 令和2年度 | 請負 | 1,083 | 4,582 | 104,968 | 382,168,985 |
| | 派遣 | | 126 | 6,774 | 54,754,692 |
| 令和3年度 (4月~12月) | 請負 | 1,098 | 3,779 | 81,865 | 299,062,826 |
| | 派遣 | | 102 | 5,163 | 42,655,923 |

多発する転倒事故 152件

令和2年度都内団体で発生

東京しごと財団によりますと、令和2年度に都内シルバー58団体の中で発生した傷害事故は372件、このうち最も多いのが「転倒事故」で152件でした。

転倒事故は、ここ数年、多発傾向にあります。当センターでは同年度3件にとどまりましたが、転倒による股関節骨折や頭部打撲は重大重篤事故につながりかねません。十分な注意が必要です。

当センター事務局で安全管理などを担当する福田栄・安全指導員は「就業中に立ちくらみ、ふらつきを感じたら直ちに仕事を中止して自分を守ってください。安全確保を最優先して事故ゼロを目指しましょう」と呼び掛けています。

村山弁クイズ④ 次の言葉の意味は？

Q お母さんが子どもに・・・

「ここに、えんちゃこしてね」と言った。

官製はがきに①答②氏名③住所④年齢⑤感想を記入し、3月31日(消印有効)まで当シルバー人材センター「村山弁クイズ④」係までお送りください。

抽選の上、粗品をお送りします。なお当選者は発送をもって代えさせていただきます。

※ 前回村山弁クイズ④の答え

Q「ひまわりガーデンにやばねえか」

A「ひまわりガーデンに行きませんか」

たくさんのご応募に感謝します。

シルバー人材センターで働きませんか！

生きがい・仲間づくり・社会貢献

シルバー人材センターでは、企業や家庭、公共団体などから、高齢者にふさわしい仕事をいただき、請負事業・派遣事業を行っています。

家庭のお仕事

- 植木剪定
- 除草作業
- 空き家管理
- 家事援助（清掃、調理・買い物等）
- 軽易な大工作業（棚や柵の作成等）
- 縫製作業
- ハウスクリーニング
- 筆耕
- 刃物研ぎ
- パソコン訪問サポート
- 襖・障子・網戸張替え作業など

公共団体・企業のお仕事

- 市報配布
- 屋内外清掃作業
- 軽作業など
- 施設管理
- 駐輪場管理
- 公園清掃
- 内職作業
- 児童見守り
- 保育補助
- ヘルパー事業
- ごみ回収



要予約

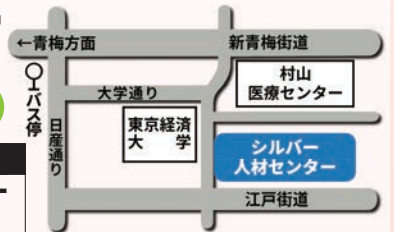
まずは入会説明会のご予約をお願いします

公益社団法人 武蔵村山市シルバー人材センター

☎042-564-1081

毎月第3水曜日開催

13:30～ センター会議室



市民生活不便解消事業

刃物研ぎのご案内

毎週火曜日にシルバー人材センターで刃物研ぎを行っています。（祝祭日・年末年始除く）
※詳しくはシルバー人材センターまでお問い合わせください。

料 金(一例): 家庭用一般包丁400円 出刃包丁500円 刈り込みバサミ500円 剪定バサミ400円 料理バサミ300円

しるばっ娘からの出店のご案内

シルバー人材センター内で販売会を開催いたします。
マスク着用でぜひご来店ください。

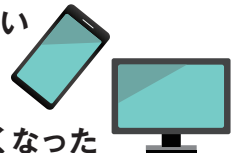
日程: 令和4年3月31日(木)・4月1日(金)
時間: 10:00～15:00



PC訪問サポート

市民の皆様を対象に、ご自宅まで伺いサポートします！

- PCやスマホを基礎から学びたい
- 初期設定をお願いしたい
- 最近動作が遅くなって困った
- ネットやプリンタに繋がらなくなった
- 怪しい画面が出たときの安全な対応など



シルバー人材センターまでお問い合わせください。
料金目安: 1,350円～(1時間あたり)

花心(いころ) ひとくちエッセー
小幡健一・会員

旅の宿での朝、天気予報を見ようとテレビのスイッチをひねった。ちょうど梅の盆栽を仕立てるところであった。私は、眠気半分、しだいに仕立てられていく趣を眺めながら、いつしか花が咲いた頃を夢想した。

アナウンサーが、「先生！この梅はいつが見頃なのでしょうか」

その質問に、私も「花の見頃を期待していた。」

先生は、ひと呼吸おいて、梅の枝をじっと見つめた。

咲いたら咲いたで、見頃は。散ったら散ったで、見頃は。枯れたら枯れたで、見頃は。……

その時、襖(ふすま)が開いて、

「お客さん！お食事の用意が出来ました」私はハッとわれに返った。

同時に目の前が明るくなるのを覚えた。

今日の天気は、もうどうでもよかった。

