

生きがい通信

No.204

公益社団法人 習志野市シルバー人材センター

習志野市屋敷4-6-6 東部保健福祉センター内

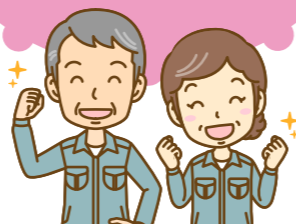
TEL493-8011 FAX493-8040

URL:http://www.sjc.ne.jp/narashino/ E-mail:narashino@sjc.ne.jp

令和8年3月31日現在
会員数:752名
男性574名 女性176名
未回答 2名

多くの高齢者が活躍しています!!

令和7年4月以降に入会された、ルーキー会員6名にお聞きしました!!



- ①入会へのきっかけ ②就業先、内容
- ③満足度(5段階評価)
5 満足 4 やや満足 3 普通 2 やや不満 1 不満
- ④入会を考えられている方へ一言

香澄地区 K.K会員(女性)

- ① お仕事を探している時にたまたま新習志野公民館で出張入会説明会があることを知り、どのようなお仕事があるのか知りたいと思い、説明会に参加したのがきっかけ。
- ② 市内公園にて野外路(バーベキュー)予約の電話受付員
- ③ 5 (とても満足しています)
- ④ 仕事していると規則正しい生活ができるので健康にとっても良いと感じている。いろいろな方とも接する機会もあり、あらゆる面で自分を活性化できるのでとても

谷津地区 K.S会員(男性)

- ① 現役で働いているときからシルバーの会員が就業している姿を見ていた。自分も現役を終えて同じように働きたいと思っていた。
- ② 市内小学校安全整理員
- ③ 5 (非常に満足している)
- ④ 仕事していると生き生きしてられるし、健康にもよいと思います!!

会員募集中!!

健康で働く意欲を持った60歳以上の方ならどなたでも!

毎月5日、12日、20日
午前9時～
袖ヶ浦作業所
毎月第4木曜日 午前9時～
シルバー人材センター会議室
(事務局)



刃物研ぎ作業

毎月第2・第3水曜日
午後1時～(30分単位)
シルバー人材センター会議室

就業相談(予約制、会員限定)

毎月第2・第3水曜日
午前9時30分～
毎月第2金曜日
午後1時30分～
シルバー人材センター会議室

入会説明会(定例月3回)

行事予定

私のシニアライフ

中伊豆は高校時代下宿と学校を往復した地で、自分にとっては勝手に第二の故郷と思っている。近くを天城山系を源流とする狩野川(一級河川)が流れ、田方平野を経て駿河湾に流れ込む。年を経て昨年暮れに久しぶりに友人と会う機会があり、東京駅近くで痛飲した折に翌春先に彼の家にお邪魔する事になった。お互い夫婦で。少し知られた中伊豆の史跡は反射炉くらいだろうか。今年夏下旬に運動部OB会の先輩幹事から連絡があり、此处二年続いている山梨・箱根一泊温泉旅の来年の選定に付き相談があった。少し考えてガイドにあった中伊豆を推薦すると即決定したようである。この合宿のような温泉旅は過去二年、八月下旬だったので思い切って時期を五・六月に変更を提案した。富士の雄姿も望める筈で、ホテル近くを流れる狩野川は懐かしく今から楽しみにしている。

花咲地区 関 博夫

編集後記

～津田沼駅周辺の今昔～

習志野に住み始めたころ、津田沼駅周辺には大型店がたくさんありました。北口にはパルコ・西友・イトーヨーカ堂・長崎屋・丸井(OIOI)・大塚家具・そしてイオンが出来ました。南口には百貨店の高島屋・スーパーのダイエー等々。特にイトーヨーカ堂・ダイエーは全国の店の中で共に売上No.1に輝き、数年続きました。若い方は知らないと思いますが、津田沼に屋内スキー場があったんです。長くは続かずなくなってしまいました。最近、イトーヨーカ堂の跡地にイオンが出店。京成線の新津田沼駅を挟んで、北にイオンモール「ノース」、南に「サウス」とにぎわいを見せております。昔のように大勢の人々が行きかう街、津田沼になるよう期待しております。

広報部会

令和8年度「事業計画」「収支予算」

第12回理事会(令和8年3月25日開催)において、令和8年度「事業計画」「収支予算」が承認されました。主な内容をご報告いたします。なお、詳細は6月24日(水)開催予定の定時総会議案書でご報告いたします。

【事業計画】

第三次中期基本計画(令和6年度～10年度)に基づき、「会員」「就業」「安全・適正就業」「組織運営」「経営健全化」「デジタル化の推進」の6項目を重点項目として取り上げました。地区活動や親睦活動の活性化、ホームページ等の広報活動の強化、設立50周年記念事業に向けた取り組み、安定した財務状況を目指した事務費率の見直しの検討、スマートフォン講座、接遇力向上研修、剪定等技能講習会などの各種講習会の実施が主な取り組みとなります。

【収支予算】

令和8年度収支予算は、収益、費用とも8,615万5千円の収支均衡を満たした予算を策定しました。

①経常収益(収入)

事業収益として、受託事業収益は、553万1千円、包括契約に係る収益は、4,412万1千円、労働者派遣事業受託収益は415万8千円、有料職業紹介事業受託収益は0円、合計5,381万円で、こちらは令和7年度の補正予算書ベースと比較した場合、511万9千円の減額となります。包括契約への移行により、センターの収入として計上していた配分金が減ったことが主因となります。

②経常収益(支出)

包括契約への移行により、地区活動に係る費用や広告強化に係る費用の増額を行った他、人件費、物価高騰などの外部環境の変化による費用増はあるものの、包括契約への移行により、配分金に係る消費税の負担が減ることで費用の圧縮が図れる見通しとなります。



私の故郷は、新潟県新潟市です。新潟市は信濃川の河口に位置し、佐渡への玄関口となっています。江戸時代には北前船の寄港地として、物資や人が集まり五大港の指定もされていました。

私の生家は信濃川左岸の新潟島の中心の古町というところで。そこには堀が多く張り巡らされていて、それに沿って柳が植えられていますが、今は堀は埋められて道路になっています。

私の一番記憶に残っているのは、昭和39年に発生した新潟地震

私のふるさと紹介

本大久保地区 阿部正士

です。当時の私は高校3年生で、ちょうど昼休みの時間で窓から外を見ていたら、突然建物が揺れだし窓から落ちそうになりました。高校は砂丘の上に建っていたので、被害は軽く壁にひびが入ったくらいでしたが、東のほうでは昭和石油のタンクが燃えて真っ黒の煙が空を覆っていました。また県営アパートが横倒しになったり、信濃川にかかる昭和大橋の橋げたが落ちのこぎりの歯のようになっていますが、大正時代に作られた萬代橋は6連のアーチが落ちずに、新潟の東西を結んでいたのが印象に残っています。

新潟に帰った時には、砂丘越しの日本海の夕日が素晴らしくきれいです。そこで行われる日本海夕日コンサートも素敵です。また8月上旬の金・土・日に行われる新潟まつりで萬代橋の上で、交通を遮断して行われる大民謡流しで新潟甚句、佐渡おけさが行われるのは壮観です。3日間行われる新潟まつりのフィナーレを飾る花火大会が信濃川べりの昭和大橋上流で打ち上げられます。水の都とうたわれ、その景観が新潟の下町に残されている新潟税関跡地も風情



があり素敵です。冬は北西の季節風が吹き寒い新潟となりますが、そんな新潟が私は好きです。



令和8年4月5日(日)総務部会主催の会員交流事業「お花見会」が鷺沼城址公園で開催されました。今年で3回目となります。前日までの荒天で開催が危ぶまれましたが、当日は天候も回復し、桜の花びらがきれいに舞う中、会員・役員14名が交流されました。



花咲地区 T.N会員(男性)

- ① 経済的に何か仕事を探そうと思ったのがきっかけ。
- ② 剪定作業で使用する梯子や作業後に枝や草などをクリーンセンターへの運搬作業
- ③ 4 (忙しいときはめまぐるしく忙しい。体力的にきつい時もあるし、時間も拘束されるが車の運転を希望していて希望のお仕事を紹介してもらえた。)
- ④ 何もしないで過ごすよりも自分のために、健康維持になるのでとても良いと思う。

花咲地区 M.S会員(女性)

- ① 現役のようにフルタイムで働くよりも、ゆったりと時間にも余裕がある働き方を希望していた。年齢制限がないシルバー人材センターに興味があった。
- ② 市内歯科医院(医療器具洗浄)
- ③ 4.5 (とても満足しています)
- ④ 説明会を聞いてから面接があるわけではなく、履歴書のように細かいことを記入するわけでもない。希望するお仕事を書いてとても簡易的な流れで紹介してもらえるのでおすすめです。

谷津地区 鶴本 通彦会員(男性)

- ① 身体は元気。時間もあるので何かできればと思入会。
- ② 市内総合病院駐車場管理業務(派遣契約)
- ③ 3.5 (仕事を覚えて慣れるまでが必死だった。)
- ④ やる前から自分に合うか合わないか考えるより、まずはやってみるのがいいと思う。頑張ってみてダメだったらその時に考えればいいのではと思う。

谷津地区 Y.S会員(女性)

- ① 少しでも収入を得たいと思った。
- ② 市内整形外科院内清掃
- ③ 5
- ④ 年齢を考慮した短時間の仕事を探している方にはとても良いです。

毎日を晴れやかに！
充実した
セカンドライフに
しませんか！



規則正しく
健康的な
習慣作り

地域社会に
貢献する
きっかけ作り

たくさんの
人との
ふれあいの
場作り

