



銀のたまご

VOL. 22

令和5年2月1日号



特集 事務局

お気軽にご相談ください

駐輪場管理(京成公津の杜駅前)

＼ 高齢者が働くことに生きがいを感じ、地域社会に貢献する /
公益社団法人 成田市シルバー人材センター

特集 事務局

お気軽にご相談ください

今回はシルバー人材センターのさまざまな業務を行っている事務局について、仕事の内容や担当する職員などについてご紹介いたします。

仕事の受注や手配

シルバー人材センターの事務局を紹介いたします。事務所は、JR久住駅近くの久住中央地区にあり、事務局長以下7人の正規職員と3人のパートタイム職員が職務に当たっています。

主な仕事は、仕事の受注と配分ですが、会員の配分金の計算や事業計画、センター運営に係る事務など庶務全般にわたるものや、会員の就業や安全確保、資材・用具の管理など業務全般に及ぶさまざまな事務を処理しています。

就業紹介や相談も

会員の就業紹介や相談も、事務局の重要な仕事です。各会員の希望と能力に応じた働き方ができるように調整したり、新たな就業先を開拓したりしています。受注した仕事の情報は、可能な限り全会員に周知し、その上で適格な会員に就業を紹介し

ます。

また、会員の就業上の問題や悩みなどに関する相談も随時受け付けています。

担当を紹介します

● 事務局長(兼常務理事)

三橋 栄

● 事務局次長

椿 一之

● 庶務担当

係長 石井 健

副主査 高橋直美

副主査 前田淳子

総務・庶務関係として予算や決算などの会計経理に関すること、補助金等の申請、事業計画の作成、理事会や定時総会の運営などを行うほか、各種帳簿類の管理や会員の配分金の計算処理を担当しています。

また、関係機関との連絡調整や普及啓発、広報等の事務も行っています。



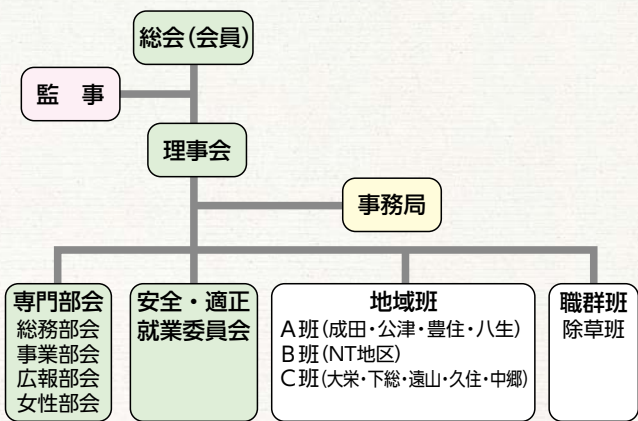


副理事長
鈴木 哲



理事長
飯田 幸雄

成田シルバー人材センター組織図



●業務担当

係長 山田英明
主事 奥主拓也

民間企業や一般家庭からの仕事の受注や見積もり、契約に関することや会員との連絡調整を行っています。会員の賠償事故等の処理についても担当しています。

市役所など公共機関からの仕事の受注、見積り、契約に関することや会員との連絡調整を行っています。また、請負・派遣事業の業務のほか、安全・適正就業に関することも担当しています。

●受付事務・請求事務担当

福田あい子(パートタイム職員)
鈴木礼子(パートタイム職員)

受注全般の受付請求業務を行っています。

●植木・除草班担当

菅野 進(パートタイム職員)

受注した植木剪定や除草作業の配分調整を行っています。

●入会事務担当

福田あい子(パートタイム職員)

入会希望者説明会や入会手続き、それらに伴う連絡調整などを行っています。



特集 事務局

こんな仕事ができます

さまざまな仕事に対応

センターでは、会員の知識や経験を生かし、皆様からのさまざまな仕事の依頼にお応えしています。お引き受けした仕事は、センターが責任を持って完了させますので、安心してお任せください。



植木剪定業務



除草業務



障子の張り替え

また、シルバー人材センター事業そのものが会員の生きがいづくりを目的としているため、低料金で仕事をお受けしています。人材派遣業登録もしておりますので、頼みたい仕事がありましたら、センターへご相談ください。

▼施設管理

現在受託しているのは、公園管理(運動公園の清掃等、駐車場の施設、清掃)、駐輪場管理(自転車の整理等)、駅のエレベーター・エスカレーター等の運行管理業務、卸売市場施設管理(清掃)、マンション管理(受付)などで、資格などの必要がない簡単な施設管理業務を行っています。

▼技能分野

植木剪定、障子・網戸・襖の張り替え、大工仕事などを、民間の職人並みの仕上がり具合でお引き受けしています。植木剪定は特に人気があります。一般家庭や企業から多くの受注をいただいています。大工仕事については床の張替や戸袋修理といった軽微な作業を行っています。

▼サービス分野

観光案内所受付業務など会員の語学力を活かした仕事のほか、子どもたちを見守る通学路防犯広報啓発活動業務委託事業、家事援助(整理整頓)を行っています。運送や警備の仕事は行っていません。

▼事務的分野

公民館や体育館の受付業務、賞状書きや宛名書きといった会員の技能を活かした仕事も行っていきます。

▼専門技術的分野

パソコンの配線や操作方法の悩みを、電子機器に詳しい会員が親切丁寧に指導します。その他、喜寿記念写真などの撮影の仕事も行っていきます。

▼軽作業分野

宅地や農地などの草刈り・草取りを行う除草業務や屋内外での清掃業務を行っています。除草業務は一般家庭だけでなく企業からの依頼も多く、植木剪定と並びシルバーを代表する仕事です。民間業者が請け負わないような小面積で狭い場所の除草でもお引き受けします。

清掃業務としては、駅周辺の道路清掃業務や工業団地内の道路清掃業務のほか、企業の事務所やトイレ清掃、一般家庭の清掃、墓地の清掃などを行っていきます。また、イベントの後片付けや簡単な農作業も引き受けていきます。

仕事に関するお問い合わせ

この他にも軽微な作業等に関してお引き受けできる場合もございますので左記にご連絡ください。内容によっては人材派遣となります。

※センター業務係(担当)山田、奥主

☎36-16161(まで)

公益社団法人成田市シルバー人材センター 作業料金表

令和4年4月1日施行

職種	単位	作業料金	事務手数料	材料費等	交通費等	特記事項	
植木剪定	日	9,600	10%		ゴミ運搬 1台500円	ゴミ処理代実費	
	半日	5,000					
	2H	3,000					
大工	日	10,000	10%	材料代実費			
	半日	6,000					
	2H	3,500					
塗装	日	10,000	10%	材料代実費			
	半日	6,000					
	2H	3,500					
障子張替	(3×6尺)	枚	10%		1契約につき 1,000円		
	(3×4.5)	枚					1,300
	(3×3)	枚					1,000
	(3×1.2)欄間	枚					800
	(3×6尺)雪見	枚					1,600
	(3×6.6)	枚					2,300
襖張替	(3×6)片面	枚	10%		1契約につき 1,000円		
	(3×6)両面	枚					6,000
	(3×3)片面	枚					2,500
	(3×1.2)天袋	枚					1,500
	裏紙張り替え	枚					1,000
	(3×6)	枚					2,000
網戸張替	(3×4.5)	枚	10%		1契約につき 1,000円		
	(3×3)	枚					1,300
	(3×6)	枚					2,000
一般事務	時間	960~	10%				
筆耕	宛名書き(PC)	枚	10%		1契約につき 1,000円	1~10文字200円、 10文字単位で200円加算	
	宛名書き(ペン)	枚					30~
	宛名書き(毛筆)	枚					50~
	賞状書き(名前)	枚					200~
	賞状書き(全文)	枚					200~
駐り場	時間	960(夜間1050)~	10%			22:00~6:00 まで1,160円	
駐輪場	時間	960(夜間1050)~					
施設管理	時間	960(夜間1050)~					
放置自転車街頭指導	時間	960~					
公園施設鍵施錠	時間	960(夜間1050)~					
除草	草取り	日	10%		ゴミ運搬 1台1,000円	ゴミ処理代実費	
		半日					7,500
		2H					3,800
	刈払機	日	10%		ゴミ運搬 1台500円	ゴミ処理代実費	
		半日					9,000
		2H					5,000
清掃作業	時間	960~	10%				
軽作業	時間	960~	10%				
土木作業	ライン引き補修	基本料金	10%	材料費込		事務費込基本料金 5,500円 事務費込m当り 224円 事務費込m当り 278円	
	12cm幅	m					5,000
	15cm幅	m					213
家事援助等	時間	960~	10%				
空き家管理	回	2,000	10%	住宅外観、敷地内雑草等、 郵便受けなど		チェックシート	
お墓の清掃代行 (ふるさとチョイス)	回	5,800	10%	8㎡以内・線香・お花代・ 写真込・ゴミ20キロまで		事務費込	

注1.作業料金(消費税込)のほか事務手数料(作業料金の10%と消費税)がお客様負担となります。

注2.作業料金・事務手数料は令和5年4月1日より改正予定です。



活動報告

地域班

地区別に組織

シルバー人材センターは、地域における高齢者の就業の場として見られていますが、本来の姿は、会員同士が助け合い、仲良く働きながら交流を深めたり生きがいを見つけたりし、かつ地域社会にも貢献していくという目的をもった組織です。



除草作業に参加した会員(豊住小学校で)

この活動を効果的に行うために、市内14地区の会員を、職域を超えてA・B・Cの3班に分け、地域班が組織されています。それぞれの班では会員同士の横のつながりを活かしたボランティア活動やレクリエーション活動などを行っています。

学校清掃や防犯パトロール

地域班のボランティア活動として、環境美化活動や防犯パトロール、市のイベント手伝いなどを行っています。各班の地区内の保育園や小学校の除草や植木剪定作業をPTAや支援団体とともに行う際には、センター除草班・植木班の専門会員も多数参加しています。このため、校庭の隅々まで手入れが行き届き、毎回学校から感謝の言葉が寄せられています。

また、犯罪が起こりにくい地域を作ろうと、成田駅周辺や公津の杜地区の防犯パトロールを行っています。オレンジベストに身を包み、不審者や危険物などの見回りに当たっています。

この他にも、地区内で行われる福祉イベントの会場整理などにもボランティアとして参加し、地域の人たちから喜ばれています。



就業先訪問

「成田市公設地方卸売市場」

最新施設で管理業務

今回訪れたのは、昨年1月にオープンした新生成田市市場です。市内飯仲地区にあった旧市場が、空港に隣接する天神峰地区に移転したもので、約9・3ヘクタール、東京ドーム2個分の広さに青果・水産棟などの施設が建設されています。ここでシルバー人材センターの会員が行う業務は、施設の管理・清掃で、8人の会員が交代で働いています。

この日は森池通善会員、諏訪基会員、山倉正志会員が就業。清掃



左から諏訪会員、山倉会員、森池会員

が主な仕事で、会員の平均年齢は75歳。多いときは1万5千歩くらい歩くので、体力が必要とのことでした。お互いに協力することによって、個々の体力面などを補いつつ作業し、事故防止などを図っているそうです。会員同士の連携やコミュニケーションの重要性を再認識できました。



高機能物流棟の外観



清掃作業

会員紹介

「唯一の趣味が仕事に」

佐藤 勲さん(津富浦)



佐藤さんは令和4年6月に入会し、現在は喜寿記念写真の撮影を行っています。以前は、農家相手に農薬や資材、飼料を販売する仕事をしていましたが、還暦を機に廃業し、時間に余裕ができたため、自分の写真の技能を活かせるシルバー人材センターに入ろうと思ったそうです。喜寿写真については広報の紹介記事やセンターの写真班で活躍されている方の話を聞いたりして、大体的内容は把握していたとのこと。何よりも仕事をしながら人物を上手く撮れるようになることが入会を決めた一番の理由だったようです。



撮影用の機材

昨年は、9月から12月末までに100人ほどの喜寿写真を撮影。「撮影自体は楽しく、大変だと思っただことはありません。日程調整の連絡や狭い道での駐車スペースの確保など苦労することもあります。できあがった写真を渡し、喜んでいただくとうれしいですね」と撮影について語ってくれました。

趣味を尋ねると、「写真が唯一の趣味です」と即答。ほとんどの写真愛好家は風景写真を好んで撮るようですが、佐藤さんは知り合いの写真店の依頼で、入学式、卒業式、運動会、発表会などの記録写真を20年あまり撮ってきたそうです。

撮影の仕事を始めて5カ月ほど経ちますが、仕事⇔趣味という贅沢な日々を過ごすことができ、センターにはとても感謝しているとのことでした。



女性部会

「ミシンカフェ」

10月14日に女性部会による「ミシンカフェ」が開催されました。

この会は女性会員が「元気で楽しく就労活動を続けられる仲間であること」を目標に定期的に開催しているもので、今回は裁縫が得意な会員が講師となり、着なくなった着物や余り布を利用した「リバーシブルベスト」を製作しました。講師の指導のもと、それぞれが組合せなど意見を出し合い、楽しく製作することができました。その後、会場をカフェに変え、コーヒーを飲みながら、楽しいおしゃべりでひとときを過ごしました。

また、この日は久住小学校2年生の児童16名が、授業の一貫で町への親しみと愛着を深める目的で行われている「町たんけん」として、当



慎重に生地を裁断

センターを訪れたこともあり、同時に開催されていたミシンカフェ



町たんけんを訪れた小学生

は、シルバー会員の就業以外の活動を知ってもらおう絶好の機会となりました。実際に見学した子どもたちは、製作中の作品やこれまでに製作したものを目の前にし、うなずいたり歓声を上げたりしながら会員の説明に熱心に耳を傾けていました。

小学生たちの突然の見学などもあり、いつもと違う雰囲気でのミシンカフェとなりましたが、今回初めて参加した会員からは、「趣味を通していろいろな仲間と知り合うことで、就業以外の新たなシルバーの一面を知ることができました」との感想も寄せられました。これからも会員同士のふれあいが深まるような催しを企画し、女性会員の活性化に繋げていく予定です。

わたしの趣味 —鉄道模型作り—

星野 茂樹 会員(玉造)

わたしの趣味は鉄道模型作りです。30歳から始めましたが、小さい頃から鉄道が好きで絵を描くといったら電車ばかりでした。車両が好きで集め始め、今では100編成程になりました。たくさん集めると実際に走らせてみたくなり、それが鉄道模型作成への道となりました。鉄道雑誌に掲載されている写真から作ってみたいと思う鉄橋を選び、その設計図をウェブサイト



精巧に作られた鉄道模型

サイトで検索し、車両の縮尺とのバランスを考え製図します。模

型の材料は厚紙や竹ひごなど身近なものを利用しています。車両も集めるだけではなく、土台の部分だけを利用し自分の好きな車両も作っています。縮尺が150分の1になるよう紙で設計図を作り、そこからカッターナイフで窓やドアなどミリ単位で切り出します。大変ですがこの工程が大好きなので楽しくやっています。ボディと屋根が出来上がったら、車両専用の絵具を塗って完成です。作った模型と車両を合わせた時の満足感は何とも言えません。たくさんの模型と車両を組み立て、皆さんに披露することが今の目標です。



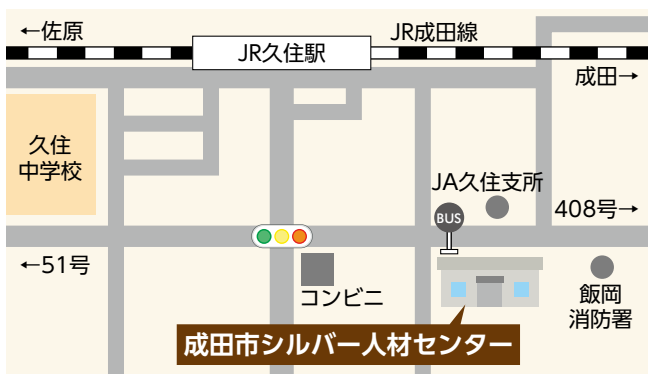
事業実施状況報告

事業実施状況報告(4月~9月)

		令和3年度	令和4年度
会員数	男	382人	404人
	女	102人	105人
	合計	485人	509人
就業実人員		383人	415人
就業率		79.0%	81.5%
受託件数	公共機関	244件	243件
	民間企業	435件	472件
	一般家庭	1,002件	875件
	合計	1,681件	1,590件
契約金額		102,871千円	103,591千円

植木剪定は今年度の受注は停止に

令和3年度に比べ、会員数、契約金額は微増となり、また、就業実人員、就業率についても僅かながら増加しました。しかしながら、受託件数に関しては、植木剪定作業会員が高齢化などにより減少したため、深刻な人手不足となり、年度内の作業予約は8月末で締め切りとなりました。このことが一因となり一般家庭の受託件数は減少となりました。なお、植木剪定の受付は令和5年4月1日より開始予定です。



編集・発行 公益社団法人 成田市シルバー人材センター 広報部会
 〒286-0819 成田市久住中央1丁目12番地3
 TEL 0476-36-6161 FAX 0476-36-6711
<http://webc.sjc.ne.jp/narita/index>
 E-mail: narita@sjc.ne.jp

〈受付時間〉
 月~金曜日 午前8時30分~午後5時15分
 (土日・祝日、年末年始除く)



編集後記

シルバー人材センターのさまざまな業務をこなす事務局。会員が安心して就業できるのも事務局職員の支えがあればこそ。今回はそんな職員皆さんの顔を顔の見える形で紹介してみました。仕事で苦労することや困ったこともたくさんあるそうですが、ちょっと笑えたのが受注電話の話。地域特有の単語が混じった言葉の意味が分からず思わず聞き返したり周りの職員に聞いたこともあったとか。例としては植木の剪定依頼で出てくる「クネ」「ボッカ」、除草依頼での「クロ」「コバ」、他に「マデヤ」などですが、お分かりになりますか。全ての意味が分かる自分を自慢できるかどうか微妙なところではありますが。

