



Vol.46
発行 2018/3/12
公益社団法人
成田市シルバー人材センター
<http://www.sjc.ne.jp/narita/>
mail:narita@sjc.ne.jp

会議等の開催状況

安全・適正就業委員会

2月19日、第四回安全・適正就業委員会が開催されました。
29年度は計画通り講習会や安全パトロールが実施されたことが報告されました。

また、いろいろな対策を講じたにも関わらず、毎年飛び石による事故が多いため、除草班・植木班を対象に全会員と意見交換会をしたところ、安全に対する会員の意識も今まで以上に高まり、飛び石による事故は1件だけだったと喜ばしい結果報告がありました。
新年度も作業時の基本的な注意点を示したものを配布するなど、引き続き安全で適正な就業を推進して行くことが確認されました。

理事会

2月21日、第四回理事会が開催され、次の件について審議が行われ、全ての議案が承認されました。

- ①職員給与規程の一部改正の件
 - ②継続雇用に関する要領の一部改正の件
 - ③役員の報酬等及び費用に関する規程の一部改正の件
 - ④事務費額の件
 - ⑤中期計画の件
 - ⑥入会希望者の承認の件
- また、未収金のうち、書類や電話で

催促しても、無反応なものについては、法的手段による支払督促をすることを確認しました。

その他、個人情報保護法の改正に基づき、本センターでも、入会手続きの際に必要な書類として「個人情報取り扱いに関する同意書」と「誓約書」を受領することになりました。

総務部会

2月27日、総務部会が開催され、平成30年度事業計画(案)、30年度収支予算(案)について協議しました。

また、労働契約法の改正があったことから、非常勤職員の採用に係る要領を検討しました。今後、関係機関等の意見を聞きながら慎重に進めていくことになりました。

事業部会

2月28日に事業部会が開催され、最低賃金が改正されたことから、本センターの配分金見積基準も見直しが行われ、次回の理事会に上程することになりました。

今まで不定期に見積基準の改正を行ってきましたが、今後は、毎年度改正について検討をすることが確認されました。

【植木担当・宮脇理事】

3月15日(木)午前9時から植木就業会員を対象とした講習会をセンターで開催します。内容は「松や榎などの添え木の意味と役割」や「弱っている木の対処方法」などです。また、午後からは、植木班定例会を予定していますので、ご出席をお願いします。

る木の対処方法」などです。また、午後からは、植木班定例会を予定していますので、ご出席をお願いします。



通パト 今月の安全標語

通パト班では、毎月「安全標語」を掲げて重点目標にしており、出発前に全員で唱和しています。

- ・無事故 無違反 無事帰る
- ・安全は 目配り 気配り 再確認

2月の事故とクレーム

JR成田駅で、「植え込みの樹木が勝手に切られたり、抜かれたりした。」といった事例が発生しました。これについて、発注者からの問い合わせに応じ、調査したところ、当センターの会員が行ったものと分かりました。

会員は、「一部枯れている。清掃の邪魔になる。」と思い、植栽の手入れは請け負っていないにも関わらず、自分の判断で切ってしまった、ということでした。会員に悪気がなくとも、他人の所有物を承諾も得ず、損壊することは、決して行ってはならない行為です。

会員の自分勝手な判断がセンター全体の信用を大きく落とすことになりかねません。「どうしようか? 困ったな!」と思うことがあったら、先ずセンターの業務担当者にご相談ください。

就業先紹介コーナー

興味のある方は、事務局までご連絡ください。面談の上、補充要員として登録します。

- 高齢者施設の福祉サービス及び清掃
- ・就業場所 成田市本三里塚
- ・就業時間 月・水・木・土 (2名)
- ・火・金 (1名)
- ・いずれも 9:00 ~ 15:00 までの5時間
- ・配分金 1時間当たり 850円
- ・業務内容 各階フロアー・食堂・応接室・廊下・トイレ・玄関口などの清掃及び入浴後の髪乾かし
- ・適する人 綺麗好きで、高齢者サービスに理解のある人

○事務所等の清掃(新規)

- ・就業場所 成田市畑ヶ田
- ・就業時間 1日 2 ~ 3 時間程度
- ・週3日程度(応相談)
- ・配分金 1時間当たり 870円
- ・業務内容 事務所、会議室、トイレの清掃
- ・適する人 良く気が付き、丁寧な作業が出来る人

急募

清掃会員が不足!

近年、企業等や一般家庭から清掃の仕事依頼されることが多くなりました。しかし、会員に紹介しても「清掃はねえ!」という理由もなく断られることもあります。センターで請け負う清掃作業に特別な知識はいりません。「仕事はしたいがどうしようかな。」と考えている方、少しだけ勇気を出して、トライしてみてくださいませんか。



事業実績速報値

2月末現在会員数(人)			前年同月 会員数
男性	女性	合計	
418	109	527	528

	契約金額(円)(平成29年4月1日~平成30年1月31日)			
	配分金	材料費	事務費	請負金額
前年度	188,997,245	10,294,225	19,144,074	218,435,544
当年度	188,218,711	10,011,521	19,051,244	217,281,476
差異	△ 778,534	△ 282,704	△ 92,830	△ 1,154,068

◎事務局からのお知らせ

☆退会届の提出
今年度で退会を希望される方は、3月末までに退会届を提出してください。退会届の提出が4月に入りますと年会費が発生します。

☆就業報告書の提出はお早めに!
毎月の就業報告書の提出は、翌月の3日までとなっています。一人が遅れると配分金の計算が間に合わない場合がありますので、毎月の就業が終わったら、早めに提出してください。

また、就業報告書の記入ミスが多々見受けられます。自分が働いた日時、時間は提出前にもう一度確認してください。記入の仕方に不安がある人は担当者にご相談ください。

☆個人情報の取り扱いに注意

就業報告書等には、お客様の個人情報が掲載してあります。受注票や報告書の置き忘れ・紛失には十分注意し、複製することも禁じます。





地域班活動

★地域班会議

【A班2グループ】

・2月17日、9時から中央公民館において総会を開催し、29年度の活動及び30年度活動計画について話し合いました。

【A班3グループ】

・2月25日、18時から八生公民館において総会を開催し、29年度の活動及び30年度活動計画について話し合いました。

【B班】

・3月4日、17時から加良部公民館において役員会議を開催し、29年度の活動及び30年度活動計画、役員について話し合いました。

★今後の予定

【A班】

・総会・お花見会
4月1日(日) 11時から
赤坂ふれあいセンター

【B班】

・役員会議
4月2日(月) 14時から
成田市保健福祉館

・総会

4月7日(土) 14時から
成田市保健福祉館

・観桜会

4月7日(土) 17時から
赤坂ふれあいセンター
(B班以外のオブザーバー歓迎)

【C班1グループ】

・総会
3月15日(木) 10時から
大栄公民館

【C班2グループ】

・サクラを観る会
4月3日(火) 10時から
下総運動公園倉庫前
(雨天時) 猿山コミュニティ



パトロールレポート 13

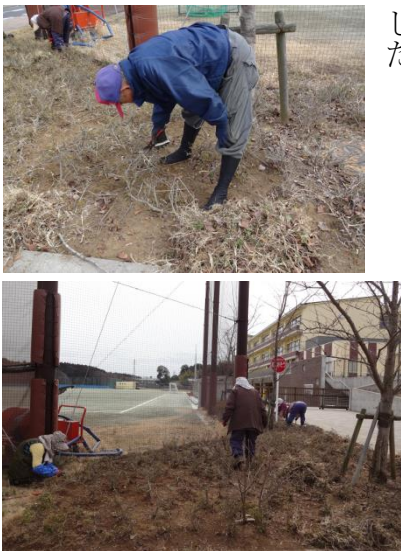
パトロール専門員 野崎光雄、石井勘市

【実施2月21日】

今回は公津の杜中学校の除草作業の現場を訪問しました。ここは平成25年4月に成田ニュータウンの西中学校から分離する形で開校した新しい中学校で、周辺には公津の杜の住宅地が広がっています。

毎年、市内の小中学校から校庭などの除草についての依頼も多く、運動施設として利用されている廃校分も含めると、学校関係だけで毎年延べ20件ぐらいの草取り作業を行っているそうです。

この日は除草班の5人が就業。佐藤会員以外は全員女性でしたが、刈払機が使えない植込みの中の草取りの時は女性主体の編成にしているとのことでした。



→手間のかかる植込みの除草作業

学校の除草作業について伺うと、一番困るのは「さつき」などの植栽をPTAなどが自分たちで植えたようなところだそうで、植えた間隔や本数がばらばらで、足の踏み場もない場合もあるようです。

その他にも校庭にはいろいろな配管や工作物、体育器具といったものがあるため刈払機を使うときは特に注意しているそうです。何よりも学校では「子どもたちの勉強の邪魔にならないようにする」を最優先に、除草作業にあたることでした。

伝言板

パークゴルフ愛好会から

【3、4月練習会の予定】

陽気も良くなってきました。皆さん自由にご参加ください。

□久住パークゴルフ場

・日時 3月25日(日)、4月8日(日) 22日(日)

午後0時20分集合

□十倉パークゴルフ場

・日時 3月21日(水)、4月4日(水) 18日(水)

午後0時20分集合

問合せ先IIパークゴルフ愛好会 足立 (090・1691・4134) まで



ボウリング同好会から

毎回新たな参加者が増えていきます。是非「月例会」にご参加ください。

・日時 3月22日(木)

午後7時から

・申込 3月19日(月)までにボウリング同好会・諏訪(090・2493

・9956)・(勤36161)まで



成田SJC旅行会追加募集

今回は、4月28日(土)に、「花と

渓谷巡り」と題し、あしががフラワー

パークとわたらせ渓谷鉄道をメインに

したバスの旅(配布チラシ参照)を企画しました。テレビなどで度々紹介

される世界一の「大藤」

は必見です。また、溪

谷を行く「トロッコ列

車」も最高です。男女

を問わず残り10名の募

集となりますので、希

望される方は事務局ま

でご連絡ください。

先着順ですので大至急お申し込みく

ださい。※申込みおよび問い合わせ先

II成田SJC旅行会(担当・諏訪、高橋ま

で ☎(3616161)へ。



伝言板への掲載について

会員同士の情報交換の場として、「伝言板」欄を設けていますので、広く会員に参加や入会を呼びかけたいというときは、事務局までご連絡ください。なお、紙面の都合で掲載できない場合もありますのでご了承ください。

地域班の設置目的

入会すると自動的に地域班の班員となります。地域班の設置目的を理解し活動することが大切です。地域班の設置目的は、次のように考えることができます。

①センター事業の普及啓発

地域単位でセンター事業(運動)の趣旨をアピールしながら、地域の高齢者を仲間として勧誘し、地域社会の活性化の担い手としての認識を高める拠点(場)とする。

②就業開拓の推進

就業開拓に係る情報交換の場として活用し、就業場所の拡充と仕事別グループ就業の向上を目指す場とする。

③センター就業の推進

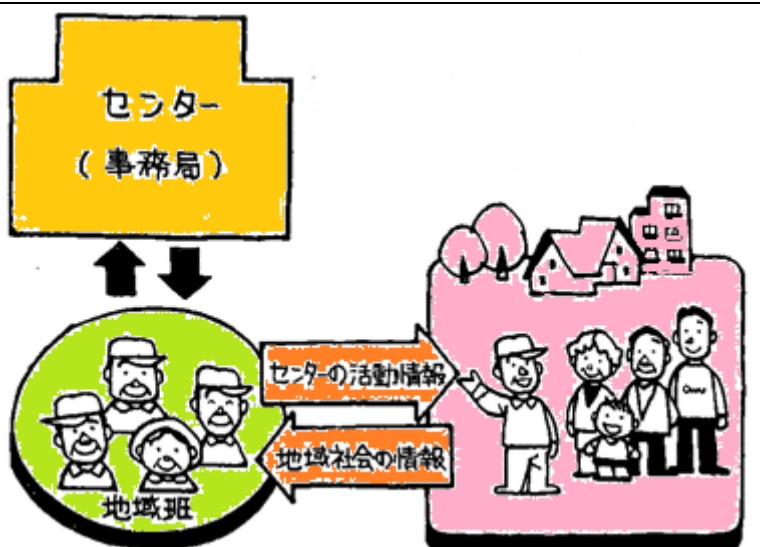
「仲良く助け合って働く」就業にやり方について、会員相互の研鑽の場とする。

④センター・会員間のコミュニケーション

会員と理事、班長、事務局との直接の接触の場だけでなく、意見交流や会員の要望提案の場としても、それぞれの連携を深め、意見統一を図ること、センター組織の活性化に寄与する。

⑤会員相互の親睦交流

文化交流活動を通じて教養を高め、一緒に働く会員だけでなく地域に住む会員との「仲間づくり」を推進し、「生きがいづくり」のための人間関係確立の場とする。



会員にとって地域班が一番身近な組織であるにもかかわらず、センターには入会したが、地域班に所属したとの意識が薄く、地域班活動への参加が少ないと指摘されています。地域班の設置目的を理解し、センター事業の発展のため、積極的に地域班の活動に参加し、新たにセンターに入会してくる高齢者のため、また自身の生きがいづくりのために、高齢者の社会的自立と連帯を実現していくことが重要です。

