

とこなめ シルバー  
ふれあい ニュース

第 58 号

発行日 令和5年2月20日

発行 公益社団法人 常滑市シルバー人材センター

印刷 株式会社 平和堂

常滑市神明町3-40

TEL (0569) 89-7722・FAX (0569) 89-7706

E-mail tokoname@sjc.ne.jp

HP <https://webc.sjc.ne.jp/tokoname/>

百寿を迎え なお いきいきと



100歳記念展での安藤與太郎さん会員歴37年

会員数 328名(男性192名 女性136名)(R5.1.1現在)

生き生き 幸せ 楽しい 人生  
会員になって **Lively・Happy・Enjoy Life**

シルバー人材センターは、高年齢者の生涯現役、社会参加の実現のため、新たなチャレンジと小さな進化を続けています。

**新入会員大募集中です!**

## 新年のごあいさつ

会長 岩川 吉彦

シルバー3つのキーワード ～健康・安全・生きがい～



新しい年 令和5年を迎え、皆様には益々健やかに過ごしのこととお慶び申し上げます。

昨年の6月に新しく会長に就任させていただきました岩川吉彦と申し上げます。よろしくお願い申し

上げます。

公益社団法人常滑市シルバー人材センターは、先人達の努力によりまして、知多5市5町の中では一番早く、昭和55年に設立されました。以来、折り目ごとシルバー派遣事業を始め、教育・子育て支援など独自事業にも力を入れ、常に先進的なシルバー事業を展開してまいりました。

シルバーを知っていただく上での第一のキーワードは『健康』です。シルバー人材センターへの加入を勧める言葉として、『60歳以上の健康で働く意欲のある人ならどなたでも』と謳っています。健康で、生き生きと働いていただくことがシルバー人材センターの使命ともい

えます。

次なるキーワードは『安全』です。せっかく会員になり、働いてもケガや病気になってしまつては元も子もありません。シルバー事業は効率や生産性重視ではなく、会員が安全に、安心して働くことを最優先にしております。

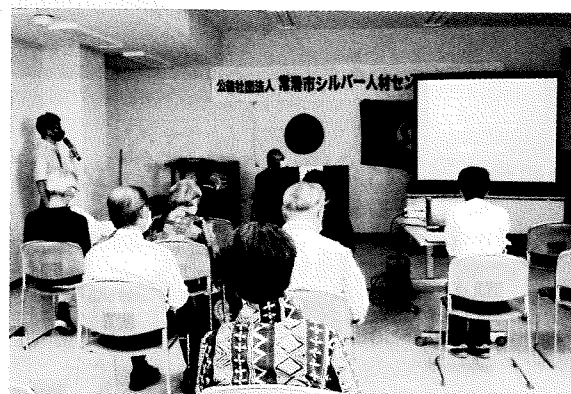
そして、三つ目のキーワードは『生きがい』です。高齢者はややもすると自分のことだけに向き合いがちになりますが、シルバーの会員となり地域で働くことによって、生きがいを見つけてみてはどうでしょうか。

シルバー人材センターの理念は『自主・自立、共働・共助』にあります。その運営はセンター事務局に依るところが非常に大であります。幸い、当センターにはベテラン職員を始め、若手職員まで進取に富んだ人材がそろっており、これからも鋭意、会員と共に新しい事業に取り組んでいただけるものと期待しております。

結びにあたり、令和5年が皆様にとってぴょんぴょん跳ねる飛躍の年になりますようご祈念申し上げ、ごあいさつといたします。

### 公益社団法人常滑市シルバー人材センター沿革

- 昭和55年9月 「常滑市高齢者能力活用協会」設立
- 昭和56年4月 「社団法人シルバー人材センター常滑市高齢者能力活用協会」設立
- 平成元年8月 「社団法人常滑市シルバー人材センター」へ名称変更
- 平成2年12月 就業形態是正の説明会実施
- 平成6年10月 安全委員会設立
- 平成10年4月 入会説明会開始
- 平成17年5月 事務所を常滑市福祉会館へ移転
- 平成18年4月 シルバー派遣事業本格実施（常滑市事務所）
- 平成24年4月 「公益社団法人常滑市シルバー人材センター」へ移行
- 平成26年7月 事務所を常滑市神明町へ移転
- 平成27年2月 リユースショップ事業開始
- 平成29年10月 観光ガイド事業開始
- 令和元年6月 プレミアム会員制度開始
- 令和3年1月 設立40周年記念誌発行
- 令和4年9月 ハンドメイド販売事業・シルバー文化教室事業開始



令和4年度定時総会の様子

## シルバー人材センター(請負)事業 受託事業紹介

当センターは、臨時的かつ短期的な仕事を一般家庭、事業所、官公庁等から引き受け、登録会員が、希望する仕事や能力に応じて就業します。雇用契約での就業ではなく「請負・委任」の契約により、会員の自主性、裁量で作業を進めます。

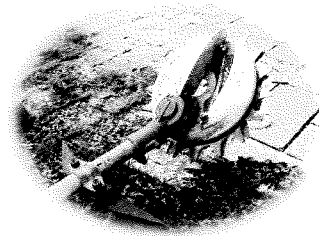
すべてのお仕事に、無料で現地の確認と書面によるお見積書の提出、作業終了後の履行確認を行いますので安心してご利用いただけます。

### はさみ刈り式刈払機の導入で飛び石事故ゼロに！



カルマー刃を全面導入

市内公園や墓苑の管理業務や一般家庭、事業所様からお請けする草刈機作業については、はさみ刈り式刈払機（カルマー刃）を全面導入しています。



はさみ刈り式刈払機は、草をはさみ切りするため、作業効率や刈れる草の幅などは多少ダウンしますが、

一方方向に回転するチップソー刃等と比べると、飛び石事故等の発生確率は格段に少なくなります。

安全を最優先においた事業展開で、会員が安心して就業できる体制づくりを推進しています。

センターでは、空き地や公園などの草刈・清掃などを受託しています。近年、空き地や公園におけるごみの放置が見受けられ、ごみ処理に係る経費が増加してきています。市内環境美化のため、ごみの持ち帰りにご協力をお願いします。

### こんなお仕事を受託しています

昨今、社会全体の取り組みとして、SGDsが推進され、不用品やゴミの再利用や資源化が一層強化されてきています。市内160余箇所の資源物集積所のサポート業務や駅前駐輪場管理などを

受託し、持続可能な社会へ向けた取り組みへの一助となるよう、会員は早朝から意欲的に就業しています。



資源物集積所でサポートを務める会員



常滑駅前駐輪場の管理業務

## 新入会員のことば

### 「市民の方の笑顔が嬉しい」



会員 都築 政信

こんにちは。70歳を過ぎ  
てからシルバー人材セン  
ター会員になりました都築  
政信と申します。

私は、岐阜県生まれ育  
ち、25歳に祖父の後へと、

新天地『常滑』へ参りました。その後、某会社  
員として40年間振り向くこと無く、東海地区を  
転々と周り定年を迎えました。

無趣味な私にとって、余暇の日々が生じ、社  
会に『少しでも貢献』できる事は無いかと思  
い、シルバー人材センターへ入会して8か月が過ぎ  
ようとしています。

最初の仕事は、公園・個人様からの依頼の清  
掃・草刈機作業の業務です。今まで事務的な仕  
事に専念していた私にとっては、『青空で广大

な下』での作業、爽快な気分でできました。

一方、時が経つと梅雨・酷暑・寒冷と厳しい  
季節がやって来て、時には挫折しそうになりま  
したが、私たちの『清掃・草刈り』によって、  
公園利用者の高齢者・家族・子どもたちが『安  
心・安全』で、楽しく利用いただいている姿、  
雑草処理を終えたとき、気持ち良い笑顔で喜ん  
でいただけた姿を見て『心を新たに』取り組む  
決意ができました。

その次に就いた作業が、『燃えないゴミ』資  
源物集積所のサポート業務です。私にとっては、  
今まで経験したことが無い早朝の『不燃物の12  
区分』思いがけない業務でした。市民の皆様か  
ら「おはようー!!」と、笑顔のあいさつをいた  
だき、指定されたコンテナに『きちん』と入れ  
ている姿に心うたれ、嬉しく思うばかりです。

この先も、健康と安全に気を付けた就業を心  
がけたいと思います。

## 独自事業紹介

各シルバー人材センターが独自で展開する事業です。当センターでは、定期的  
に開業する『刃物研ぎ』、会員自家栽培の新鮮野菜を販売する『シルバー朝市』、  
市民から提供された子供服を販売する『リユースショップ事業』、小中学生を  
対象とした平日の夕方実施している『おさらい教室と学習教室』と夏休み中  
に開講する『夏休みふれあい教室と小中学生夏期講座』、やきもの散歩道の  
『観光ガイド事業』、新規事業として『ハンドメイド販売事業』、『シルバ  
ー文化教室』など、地域のニーズに則した事業を続々と創出しております。  
あなたの特技やアイデアを活かして新たな事業を立ち上げてみませんか。

### 第1・第3木曜日 刃物研ぎ営業中

毎月、第1と第3木曜日の午前9時～正午  
まで、とこなめ市民交流センターで開業しています。  
受付ける物は、包丁類、刈込はさみ、カマ、まな  
板削り等。大作業に従事する会員が中心となっ  
て職群班を編成し、事業を展開しています。刈払  
機の刃や専門的な研磨はお受けできません。

注文が多い場合は、仕上げてお渡しするのに



2～3時間を要することもございますので時間  
に余裕をもってお越しください。

#### 刃物研ぎの営業

**料金** お渡し時にお支払い

- ◆包 丁 / 1本 420円
- ◆カ マ / 1本 320円
- ◆刈込はさみ / 1本 620円
- ◆まな板削り / 1枚 520円～

**営業日時** ①第1・第3木曜日 9時～正午

②事務所で預かりは平日8時30分～17時  
3日～5日お預かりする場合がございます。

**場 所** ①とこなめ市民交流センター

②シルバー人材センター事務所

※4月から、料金の値上げを予定しています。

## 毎週木曜日 シルバー朝市営業中

毎週木曜日の午前9時～正午まで、とこなめ市民交流センターで朝市を開業しています。

会員が自家農園で育てた旬の新鮮な野菜やくだものを低価格で販売しています。中には、種を蒔いて育苗するところからすべて自分でやっている人もいます。秋にはおいしい焼き芋なども並びます。

新型コロナウイルスの影響により、休業するときもありますが、開業しているときは、『お値打ち、安心な野菜』を求める人たちで大繁盛しています。

興味のある方は是非参入してください。



朝市で自作のみかんや野菜を販売

## リユース&リサイクルショップウィン♪ウィン♪



ウィン♪ウィン♪に並ぶ子ども用品

リユースショップウィン♪ウィン♪は、「使えるものは捨てずに誰かに使ってほしい」という思いと「できる限り良いものを安く手に入れたい」との思いをつなぐ事業です。

市民の皆様よりお寄せいただいた子ども服を中心に、ショップで販売しています。非常に安価ですが、時々半額セールなども行っています。

売り子を務める会員は、手作りの品を追加したり、レイアウトの変更など、お客様にわかりやすくお買い求めしやすい店舗づくりに努めています。

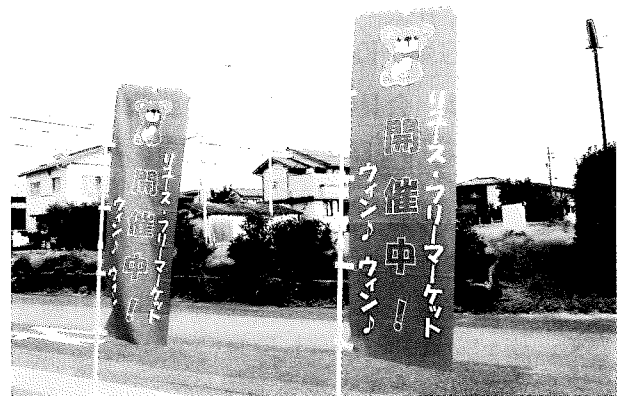
ショップの情報は、SNSのLINEアプリでも配信しています。LINEアプリ会員になると、クーポン等が活用できます。現在280名を超える方に登録いただいております。

もしご家庭で眠っている子ども服（160cmまで）がありましたら、シルバー人材センターへお持ちください。品をお持ちいただく際は、こども服は洗濯済みの清潔なものを。破損の激しい服は引き取りできない場合があります。引取料金は無料です。



LINEアプリはこちらから

合わせて、会員フリーマーケット事業として、シルバー人材センター登録会員が持参した日用雑貨品や大人の古着なども同時販売しています。



一般市民からのこども服寄贈件数

年 度	令和4年度(12月現在)	令和3年度
寄贈件数	389件	465件

※商品をお持ちいただく際は、①子ども服は洗濯済みの清潔なものを ②破損の激しい服や引き取れないものもあります。

## 毎週木曜日ハンドメイド（手作り）品販売始めました

毎週木曜日の午前9時～正午まで、とこなめ市民交流センターで朝市の隣で手作り品の販売を始めました。

会員が手作りした服やカバン、アクセサリ、工芸品など、多様な種類のものが並びます。素人肌とは思えないほどの製品もあり、市場価格よりお値打ちなこともあってか、人気の商品は売り切れてしまいます。自分の自慢の手作り品を販売したいと思う方も会員になって参加することができます。興味のある方は是非参入してください。

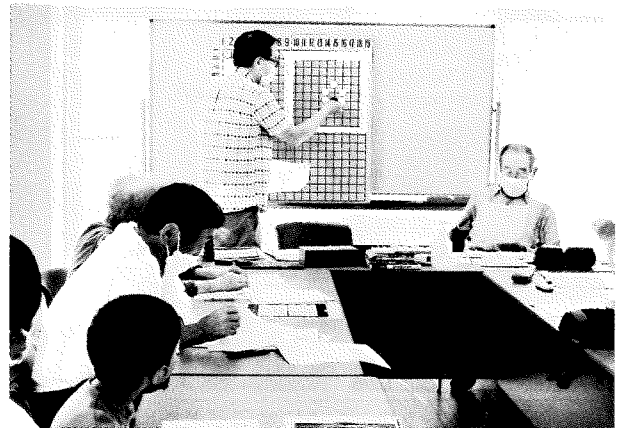


南米の民芸品

## シルバー文化教室開講 経験を生かして先生に



ハンドメイド教室の様子



楽しい囲碁教室の様子

令和4年9月からシルバー文化教室事業を開始しました。

この事業は、会員自ら、自身の経験や特技を活かして文化教室を企画し開講しています。

昨年、当センターに設置された事業検討委員会によってシルバーの新事業として新企画立案され、教室講師を務める会員を広く公募しました。講師を希望する会員は、自ら教室の計画を立て、検討委員会と協議し開講に至ります。

アクセサリや飾り物を作る“ハンドメイド教室”、女性を対象とした“女性のための囲碁教室”、初心者や家族ぐるみ参加の“楽しい囲碁教室”、水彩で描く“絵手紙教室”を開きました。いずれの教室も、定員5～10名程の少人数制で、回数は1～2回で完結します。人気のある教室は直ぐに満員となります。インターネットの予

約サイトでも申込ができます。

《URL》<https://reserva.be/silverbunkaschool>

特技を活かして、誰かに教えたい、伝えたいと思う方は、是非ご参加ください。



女性のための囲碁教室の様子

## やきもの散歩道観光ガイド事業 見所を案内

『常滑の歴史ある焼き物産業を世界中の人たちに発信する。』という思いと常滑市の観光振興の一助となることを目的としてやきもの散歩道観光ガイド事業を実施しています。

事業内容は、常滑を訪れる観光客に、市内に設けられた“やきもの散歩道”のうち、Aコース（約1.6km）を登録会員が観光客のニーズに合わせて案内を務めます。

ご利用はいつでも1時間から1時間半ほどの所要時間で、お客様のニーズや観光時間により、柔軟にガイドが対応いたします。

料金もガイド1名に対し、2,000円とさせていただきます。また、個人予約のお客様限定のコース60分で1,000円も受付けています。

コロナ禍の緊急事態宣言発令中は、観光客の足も途絶えがちでしたが、最近、少しずつ客足が戻りつつあります。

案内人を務める会員も、来訪者に喜んでいただくため、一人ひとり様々な情報を集め、工夫を凝らした案内に努めています。

ガイド申込みは、インターネット  
《URL》<https://tokoname.wixsite.com/potterypath>から。

※令和5年4月より団体標準コースは2,500円（税込）となります。

区分	時間等	料金
団体標準コース 散歩道Aコースの各観光ポイント 90分以内で案内	午前の部 ①09:00～10:30 ②10:00～11:30 ガイド1人に最大15名まで	2,000円/ ガイド 1人
	午後の部 ③13:00～14:30 ④14:00～15:30 ガイド1人に最大15名まで	
個人予約 限定コース 散歩道Aコースの各観光ポイント 60分以内で案内	午前の部 ①09:00～10:00 ②10:00～11:00 ガイド1人に最大5名まで	1,000円/ ガイド 1人
	午後の部 ③13:00～14:00 ④14:00～15:00 ガイド1人に最大5名まで	

## 小学生おさらい教室・中学生学習教室 開講中

平日の夕方、小学生、中学生を対象とした補習教室を開催しています。

学校の教員や書道の師範、企業における技術者などの経歴を持つ登録会員が、次代を担う子どもたちに学習指導を行います。

基礎的な学力の伸び悩みや少しのつまづきの解消を目指しています。

また、他校の子どもたちの交流、60歳以上のシニア世代と子ども世代の交流によって、互いに刺激し合いながら理解を深め、豊かな感性や社会性を育むことも事業の目的です。

利用料金：1教科あたり月額3,500円（税込）教材費等も含まれます。

※令和5年4月より月額3,550円（税込）となります。

## 夏休みふれあい教室と中学生夏期講座

学校から出される夏休みの宿題や課題で、児童・生徒が一人で解決することが難しいものについて、会員がヒントやアドバイスを提供して、自らの力でやり遂げられるよう支援しています。

令和4年度は、コロナの影響により、参加中止や定員不足による休講もありましたが、夏休み期間中19日間、静物画、習字、読書感想文、数学・英語の集中講座、小学生の夏期講座と囲碁教室も開催し、延べ51名の子ども達が利用しました。



## おさらい教室・学習教室の先生(担当会員)大募集

小学生おさらい教室や中学生の学習教室、夏休みふれあい教室、学童保育補助、保育園等における子守りや保育補助等で就業する会員を募集しています。おさらい教室や夏休みふれあい教室は、クラス担任制で行っています。

センターを利用する1人1人の子どもの小さな成長と頑張りを見守り応援する事業です。一人でも多くの方に関わっていただきたいと思います。希望される方は、シルバー人材センターへの入会手続きと登録が必要です。



### ◆小学生おさらい教室と中学生学習教室の概要

4月からスタート。詳細は広報とこなめ3月号の折込チラシをご覧ください。1クラス5名程度の少人数制で実施しています。

部 別	担当科目	曜日と時間	
小学生	国語・算数・習字・そろばん	月～金	17:00～19:00
中学生	英語・数学	数学(月)・英語(火)	19:00～20:00

### ◆夏休みふれあい教室と中学生夏期講座の概要

7月下旬から8月末までの期間、午前又は午後1～2時間を一単位として、絵画、習字、英語、数学、囲碁、将棋などの教室を開講します。

## 人材育成・講習会

「生涯現役」「いつまでも生き生きと元気に働きたい」「腕を磨いて誰かの役に立ちたい」と考えるゴールデンエイジャー(60歳以上)を対象に、安全やトラブル回避、デジタル活用等に重点を置いた各種講習会を開催しています。

### 草刈機安全講習会

- ①令和4年4月22日(金) 14時～16時  
【内 容】はさみ刈り式刈払機(無双)安全使用講習  
【参加者】会員29名
- ②令和4年8月22日(月) 10時～12時  
【内 容】はさみ刈り式刈払機(無双)安全使用講習  
【参加者】会員13名

### 剪定(松剪定)講習

- 令和5年1月31日(火) 10時～15時  
【講 師】愛知県緑化センター専任講師  
【内 容】松の木の剪定講習と実習  
【参加者】会員17名

### スマホアプリ初心者教室

- 令和4年7月～令和5年3月  
毎月第1・第3・第5水曜日 10時～12時  
【講 師】シルバー人材センター事務局長  
【内 容】スマホアプリの使い方(LINE、Zoom、YouTube、Instagram)  
【参加者】各回5名(会員およびシニアパートナー)

### はじめてのスマホ教室

- 令和5年1月23日(月) 14時～16時  
【講 師】ソフトバンク社員  
【内 容】電話のかけ方、インターネットの使い方など基礎的機能の使い方  
【参加者】会員6名 シニアパートナー14名



### 技能講習「放課後児童クラブ補助員」

令和5年2月1日(水)・2日(木) 9時30分～15時

【講師】一般社団法人こども女性ネット東海

【参加者】会員4名 市民10名

### キャリアアップ講習

令和5年1月16日(月)～1月22日(日)

【内容】派遣会員がキャリアアップを図るため、タブレット端末等インターネットを活用した受講システム



スマホアプリ初心者教室の様子

## シルバー派遣事業

労働者派遣事業を実施しています。シルバー人材センターが取り扱う派遣事業は、臨時的・短期的就業（月におおむね10日以内）又は、軽易な業務（週20時間を超えない）とさせていただきます。

### 多様な働き方と適正就業の実現

請負事業に加えて労働者派遣事業という働き方があります。

シルバー派遣事業の実施主体は上部団体『愛知県シルバー人材センター連合会』で、常滑市のセンターは、『常滑市事務所』（支所）になります。人材不足が続く中、シルバー派遣事業への派遣依頼は年々増加しています。また、働き方改革関連法の改正により、令和2年4月より、均等・均衡待遇の仕組みが導入されました。当事務所では、会員の方が、年次有給休暇の取得等取りやすい環境づくりにも力を入れています。

現在『社会福祉法人清心会風の丘こども園』『市こども課児童育成クラブ』『医療法人の院内清掃業務』などを受注し、月平均で69名程を派遣しています。



放課後児童クラブで派遣就業中の会員

### 事業所の皆様シルバー派遣事業をご利用ください

#### 1) シルバー派遣事業で取り扱う業務について

①高齢者の生きがいの実現にふさわしく、危険・有害でない業務

#### 2) 就業可能日数及び時間数について

①臨時的かつ短期的な就業については、連続的又は断続的な一人月概ね10日程度以内の就業

②軽易な業務については、一人一週間当たりの労働時間が20時間未満の業務

③上記①及び②を超える就業については、シルバー派遣事業では取扱いできません。

#### 3) 派遣契約期間について

①原則1年以内の契約で実施しています。

#### 4) 派遣料金について

派遣料金の目安は、常滑市事務所では、概ね時間1,310円～2,200円程の範囲で契約しています。

#### 5) 社会保険、労働保険の適用について

労災保険は、派遣元（常滑市事務所）が加入し、適用します。

## 受注契約実績

### 1 請負事業実績

年度	会員数	年間受注件数	年間就業延人員	年間契約金額
令和元年度	347人	946件	14,279人	58,896,565円
令和2年度	362人	663件	14,531人	52,664,790円
令和3年度	341人	697件	15,187人	52,156,370円
令和4年度 (11月末現在)	328人	543件	10,655人	39,317,630円

### 2 派遣事業実績

年度	派遣登録会員数	年間受託件数	年間就業延人員	年間契約金額
令和元年度	214人	56件	10,468人	53,713,224円
令和2年度	210人	35件	5,998人	30,556,940円
令和3年度	195人	32件	7,105人	36,281,547円
令和4年度 (11月末現在)	182人	25件	4,683人	25,901,106円

## 安全最優先事業

### 安全適正就業委員会・就業場所安全パトロール実施

請負事業では、年3回の安全適正就業委員会と、同委員による安全パトロールを順次（令和4年度は年17回）実施しています。

高齢者の就業では、体力、知力、集中力等の衰えによる事故発生リスクは、年齢と共に高くなります。委員会では、契約内容とルールに則った安全適正就業の推進のため、パトロール等により、安全を最優先にした会員の就業体制づくりに努めています。

### 安全適正就業委員による安全パトロール



公園管理・庭木剪定作業・残材運搬作業現場の巡回をする安全適正就業委員

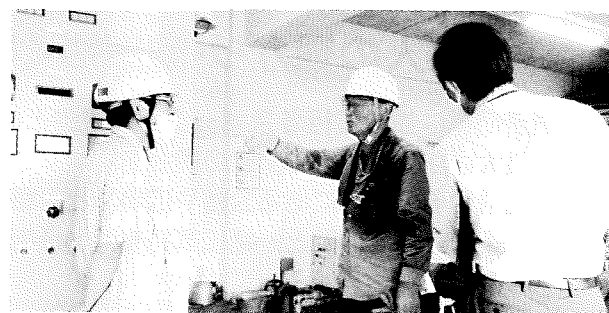
今年度は、受注した剪定現場、草刈機現場、資源物集積所サポータ業務等の作業現場を抜き打ちでパトロールを行っています。

時折、安全意識がおろそかになり、ヘルメット未装着で就業している会員を見かけることがあります。体力は、人によってまちまち。個々人の体力や体調などは、他の人では分からないことが多いもの。だからこそ、体力や体調に合わせた就業体制、ゆとりある就業が大切です。

『自分の身は、自分で守るように』と声掛けをし、事故事前防止活動に取り組んでいます。“事故を無くし、すべての会員が、元気に働けるうちはずっと働く”を支援していきます。

## 安全衛生委員・職場安全パトロール毎月開催

派遣事業所では、毎月、産業医、安全衛生管理者、派遣元責任者、労働者代表で組織される安全衛生委員会を開催しています。同委員会では、安全衛生管理者が、月1回契約先である事業所を訪問し、作業現場や就業状況を確認・記録してきます。その結果を動画によって同委員会で報告。委員会では、派遣会員の安全や衛生管理等に問題点は無いか検証を行っています。また、労働者の心身の健康管理における情報発信等を行っています。



愛知県シルバー人材センター連合会安全推進員によるパトロール

## 私の人生百年を顧みて!

会員 安藤興太郎

私は、大正11年6月14日岩手県水沢市袋町で長男として生まれ、第二人、妹一人の四人兄妹だった。

私は昭和4年、釜石小学校へ入学、尋常科六年卒業しただけで、家計が貧乏なので口減らしのため、母の弟、叔父の家に奉公に出された。

叔父の家は、水沢市で印刷所だったから、活字だけは毎日見られた（4年間）。

帰釜して釜石製鉄所に入職、昭和十七年、兵隊検査で甲種合格。満州の関東軍で勃利の戦車第二師団防空隊二〇九部隊に入隊。満州に一年居て、日米戦争のため、満州から陸路、中国へ軍用トラックで南下、衡陽で終戦。捕虜となり

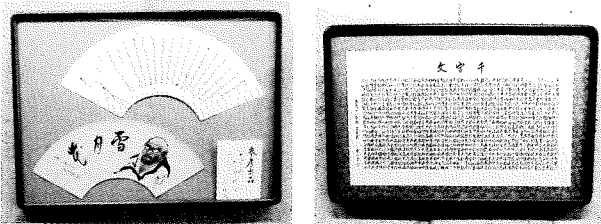
武装解除され毎日道路工事をさせられた。昭和二十一年六月迄。

戦争中、マラリヤ病にかかり、戦地で死の七転八倒の苦しみを味わった。その病の高熱のせいで体内のあらゆる病菌が死滅したのか？帰国してから、どんな菌にも負けない身体になったのか？百歳になる迄生きられたと思っています。正に波乱万丈の人生でした。

私は、常に学歴の無い自分なので、“同級生には負けずに”と、書を中心に総べて独学で現在まで来たのです。貧乏はとても可哀想です。しっかり働きたいものです。

残された私の人生が下り坂、百五歳が目標です。今は、その百歳の山から、ゆっくり、ゆっくり、注意して下山したいと思います。

筆耕クラブの皆さんに助けられながら。



安藤さんの作品の一部



筆耕クラブの皆さんと百歳記念お祝い会



筆耕クラブでお手本を書く安藤さん

安藤さんは、会員歴37年目、百歳にして、小さな本を見ながら、大小の字を自在に書き記していきます。安藤さんの存在は、とても頼もしく、私たちも勇気が湧いてきます。〔編集員〕

## 会員自主活動の支援

### 人の繋がり・健康づくり ハイキングクラブ活動中

介護予防には複数で行うスポーツが効果的との調査報告があり、会員の健康増進、介護予防、それから、一番大切な会員同士の交流の機会を増やすことを目的に、ハイキングクラブが活動しています。月に一度、常滑やその近辺にある公園や広場など、毎回3～4 kmほどをおしゃべりしながら楽しく歩いています。行楽を兼ねて仲間と一緒に気持ち良い汗を流しています。また、ランチ会なども開いています。

## 入会と会員登録

シルバー人材センターではおおむね60歳以上の元気な方の入会を募集しています

### 条件（会員になるには……）

- ①おおむね60歳以上 ②健康な方 ③働く意欲がある方
- ④シルバー人材センターの理念に賛同された方 ⑤入会申込の後、理事会承認



### 入会手続 まずは入会説明会にご参加を（入会説明会：毎月第2・第4水曜日 9時30分開催）

市内在住のおおむね60歳以上の方で、就業、社会参加活動などに興味・関心のある方は、是非入会説明会にご参加ください。入会説明会では、シルバー人材センターの基本理念、目的や趣旨、事業内容やしくみ、報酬、仕事の種類や形態など分かりやすく説明いたします。説明会参加後、条件がそろった方は、入会のお申込み手続きに進みます。

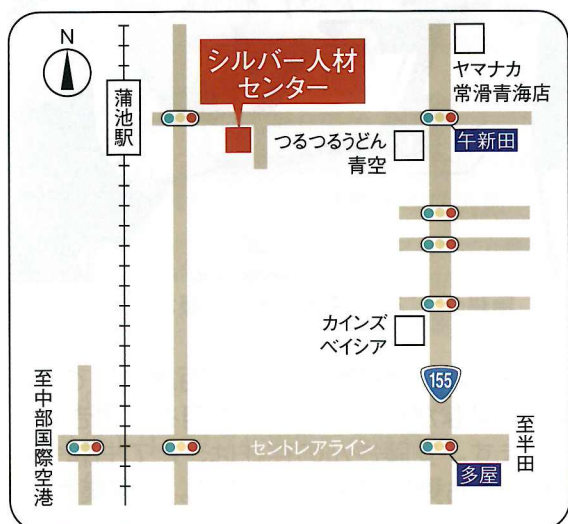
### 会員の自主活動 入会后クラブ活動に参加できます

『毛筆筆耕クラブ（第2・第4金曜日）』『ハイキングクラブ』などのクラブ活動もあります。

## 団体・会社・商店・ご家庭の皆様！ お仕事お引き受けします

### お仕事ご依頼いただくにあたって……

- ①公的団体としてセンターが責任を持ってお引き受けいたします。全ての受注に事前見積りをいたします。（他業界事業所等からの受注目的以外の見積りについては、お出しできない場合がございます。）
- ②ネットでお気軽にお仕事依頼  
URL/<https://webc.sjc.ne.jp/tokoname/> email/[tokoname@sjc.ne.jp](mailto:tokoname@sjc.ne.jp)
- ③危険・有害作業、損害賠償が多額になることが見込まれるようなお仕事はお引き受けできません。  
Youtube “しるばーチャンネル” もご覧ください。



### 公益社団法人 常滑市シルバー人材センター

公益社団法人 愛知県シルバー人材センター連合会 常滑市事務所

〒479-0852 愛知県常滑市神明町3丁目40番地

電話 0569-89-7722 FAX 0569-89-7706

E-mail [tokoname@sjc.ne.jp](mailto:tokoname@sjc.ne.jp)

HP <https://webc.sjc.ne.jp/tokoname/>