

# 悠久

創立40周年記念誌

40<sup>th</sup>  
Anniversary



公益社団法人  
苫小牧市シルバー人材センター



# 40<sup>th</sup> Anniversary



## — INDEX —

理事長挨拶 .....	01
お祝いのことば .....	02
年表 .....	07
思い出のひとこま .....	10
同好会 .....	16
事業実績 .....	17
役員在籍一覧 .....	19
現役員紹介 .....	21
賛助会員名簿 .....	22
部会員・事務局職員紹介 .....	23
組織図 .....	24
編集後記 .....	25

## 創立40周年を迎えて



苫小牧シルバー人材センター  
理事長 守屋 久義

苫小牧市シルバー人材センターが、創立40周年という記念すべき年を迎えることができましたことに、会員をはじめ関係者の皆様と共に心からお祝いしたいと存じます。

昭和60年に道内8番目のセンターとして設立され、時代は平成から令和と進み、その間コロナウイルス感染症が全世界に広がり大変な時代を過ごしました。会員の新規加入活動が制限され、当センターは一昨年・昨年とコロナ禍で減少した会員数はコロナ前の状態に戻りましたが、今年度に入り会員加入数が戻らない状態で停滞し、職員・会員共々に工夫を重ね入会活動に取り組んでいます。苫小牧市も人口減少が進んでおり、少子化や、加えて高齢者人口の増加、各企業の定年延長などシルバー人材センターを取り巻く就労環境は厳しい状況にあると感じています。会員の平均年齢も年々増加し、力仕事を敬遠する傾向も表れています。誰もが意欲と能力を発揮され活躍できる生涯現役社会の実現を進めることが求められている現在、当センターとしても高齢者の社会貢献活動の広がりを探り、知恵を絞り、趣味やサークル活動も視野に健康寿命を延ばしていく事が重要と考えます。

また、派遣事業も他市に比べ企業等の御理解から業績を伸ばしてきましたが、近年人件費の高騰などにより直接雇用への切り替えが増加しています。この様な厳しい環境の中でも、公共施設の草刈作業、指定管理事業受託、広報誌の配布作業等により、会員の就業確保に大きなお力を頂いておりますことに深く感謝しています。

そして、今日の当センター事業の基礎を築かれた歴代役職員、先輩会員の皆様のご苦勞ご努力に敬意を表するとともに、賛助会員の皆様のご支援に厚くお礼申し上げます。

結びに、苫小牧市はじめ関係各位の変わらないご指導ご支援を賜りますようお願いを申し上げますとともに、会員皆様の益々のご健勝ご活躍を祈念してご挨拶いたします。

## 創立40周年に寄せて



苫小牧市  
市長 金澤 俊

公益社団法人苫小牧市シルバー人材センターが、創立40周年という大きな節目を迎えられ、ここに記念誌を発刊されますことを心からお慶び申し上げます。

昭和60年に創立されて以来、センターの運営にご尽力されてこられた歴代の理事長をはじめとする役員の皆様、また、日頃より地域社会でご活躍されている会員の皆様に、深く敬意を表する次第であります。

さて、貴センターは、この40年間、高齢者の皆様が長年培ってこられた知識、経験、そして技能を地域社会に還元する貴重な機会を提供し続けてこられました。現在、私たちが直面している社会は、急速な少子高齢化の進展により、大きな変革期を迎えております。「人生100年時代」と言われる現代において、皆様のような元気な方々が年齢に関わらず、それぞれの能力や意欲に応じて社会の一員として活躍できる環境を整えることは、持続可能な社会を築く上で極めて重要になっております。

本市といたしましても、持続可能なまちづくりを見据え、効率的な行政運営に努めるとともに、会員の皆様が多様な形で地域に貢献できるよう、今後も貴センターとの連携を強化し、その活動を積極的に支援してまいります。

貴センターにおかれましては、この創立40周年を新たな飛躍の出発点ととらえ、引き続き会員数の拡大に尽力され、地域の特性やニーズに応じた事業を積極的に展開されることで、センター活動のさらなる充実を図られることを強く期待しております。

結びに、苫小牧市シルバー人材センターが、これまでの輝かしい実績と成果を礎に、今後もセンターの目的に沿った事業を力強く展開されますこと、そして会員の皆様のさらなるご健勝とご多幸をご祈念申し上げまして、創立40周年にあたってのお祝いの言葉といたします。

## 『創立40周年記念誌』に寄せて



苫小牧市議会  
議長 松井 雅宏

公益社団法人苫小牧市シルバー人材センターの創立40周年を心からお慶び申し上げますとともに、40周年記念誌の発刊をお祝い申し上げます。

貴センターは昭和60年に創立され、長きにわたり「自主・自立、共働・共助」の理念のもと、高齢者の就業を促進し、高齢者自身の活動的な生活を実現するとともに、高齢者の生きがいの充実や社会参加の推進、地域社会の福祉の向上と活性化に寄与してこられましたことに対しまして、改めて敬意を表する次第です。

本市は現在、市民の総人口における65歳以上の割合が3割を超え、本格的な高齢社会を迎えておりますが、「人生100年時代」の昨今、はつらつとした老後を送ることにおいて健康管理が大変重要であり、健康を保つ意欲や生活習慣の維持のためには、市民の皆様が地域の住人としてともに認め合い、喜びや生きがいを持ち、輝き続ける場の確保が肝要となります。このような時代背景において、就業機会の創出、さらには生きがいや健康管理の支援のため、貴センターは不可欠な存在であるものと感じております。

貴センターが長年培ってこられた豊富な経験や幅広い運営のノウハウは貴重な財産であり、今後もさまざまな活動を通し発揮され、豊かな長寿社会づくりや地域の活性化とたくましい街づくりのために、より一層のお力添えを賜りますようお願い申し上げます。また、会員の皆様におかれましては、これからも習得された技能や知識を発揮され、健康でいきいきとご活躍されますことをご期待申し上げます。

結びに、貴センターの一層のご発展と、役員並びに会員皆様さまのご活躍とご健勝を心よりご祈念申し上げ、お祝いの言葉といたします。

## 創立40周年にあたって



苫小牧公共職業安定所  
所長 齊藤 敏純

公益社団法人苫小牧市シルバー人材センター創立40周年を心からお祝い申し上げます。

苫小牧市シルバー人材センターにおかれましては、昭和60年の創立以来、「自主・自立、共働・共助」の基本理念のもと、地域社会との交流や連携に心がけられ、自発性と自主性、さらには公益性、公共性を十分に自覚いただき事業を運営して来られました。

この40年間には、経済情勢の変化や世界に例を見ない急速な高齢化の進展などから、「会員の確保」や「就業機会の確保」等に多大なご苦勞もあったことと推察いたしますが、そうした中であっても、高齢者の方々の就業機会の確保に向けた様々な事業を積極的に展開され、着実に成果を収めて来られましたことに、改めまして心より敬意を表する次第であります。

少子高齢化の急速な進展によって、特に近年、企業における人手不足感が強まりをみせる中、また、高齢化人口の割合が全国平均を上回って推移する本道にあって、地域社会の活力を維持し発展させていくためには、高齢者の方々が持つ高い就業意識がいかされ、知識や経験に裏打ちされた能力が十分に発揮されることが不可欠であるといえます。

ハローワークといたしましても、「働く意欲と能力を持って、希望すれば誰でも年齢に関わりなく働ける社会の実現」に向け、シルバー人材センターと連携して、引き続き、高齢者の方々の雇用や就業機会の確保・増大に努めていきたいと考えております。

今後におきましても、苫小牧市シルバー人材センターが益々その存在価値を高め、大きく発展されますとともに、会員の皆様のご健勝とご活躍を心よりご祈念申し上げまして、創立40周年にあたってのお祝いの言葉とさせていただきます。

## 創立40周年をお祝いして



公益社団法人  
北海道シルバー人材センター  
連合会  
会長 下村 英敏

公益社団法人苫小牧市シルバー人材センターの創立40周年を迎えるにあたり、守屋理事長をはじめ役職員の皆様、会員の皆様に心からお祝い申し上げます。

昭和60年、道内8番目のセンターとして設立されて以来、高齢者の就業の場の確保等に努力を傾注され、40年という節目の年を迎えられたわけであります。

設立当初から今日に至るまでには多くの方々の並々ならぬご苦勞があったことと思われまゝ。改めて敬意と感謝を申し上げます次第であります。

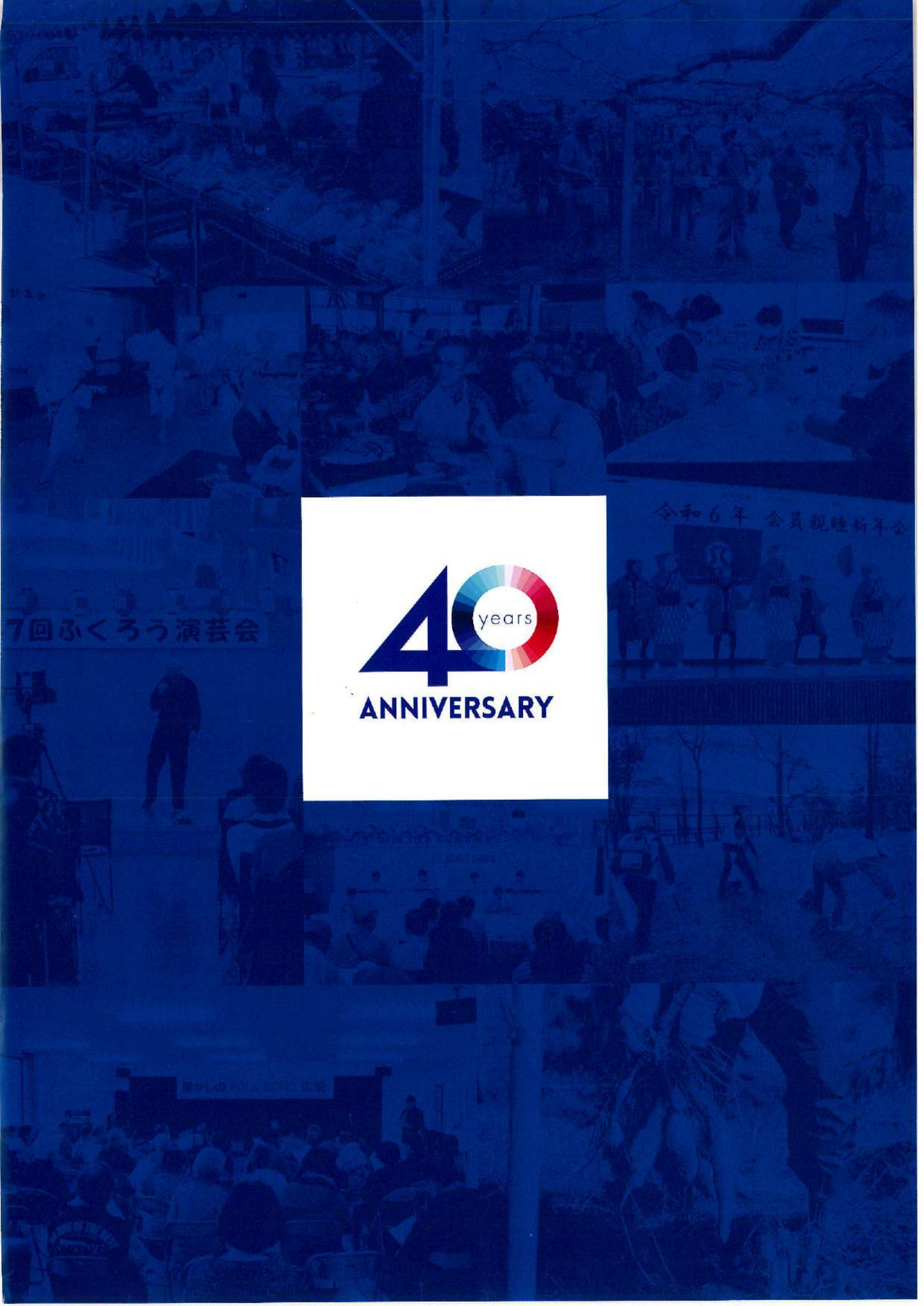
設立の翌年には、高齢者等の雇用の安定等に関する法律が施行され、法的な団体として活動するようになり、国庫補助対象経費も大幅に拡充されたところであります。

まさしく、シルバー人材センター事業の発展が大いに期待された時期にありまして、貴センターは、道内のシルバー人材センター事業の草創期を支えていただいたことに他ならないと考えるところであります。

今日、会員数は700名を数え、受注金額も2億1,000万円を超えるなど、40年間、着実に実績を重ね、地域の高齢者の就業支援を通して、生きがいの充実や社会参加の推進を図り、地域社会づくりに貢献されていることは、会員の皆様の積極的かつ意欲的な取組の成果であります。

シルバー人材センター事業を取り巻く環境は、厳しい状況にあります。人口減少社会の中で、社会の活力を維持していくためには誰もが意欲と能力のある限り働くことができる生涯現役社会の実現を進めることが求められております。

苫小牧市シルバー人材センターにおかれましては、創立40周年を契機に、これまで培ってきた経験と、産業拠点都市苫小牧市の特性を生かし、これまで以上に地域に根差したセンターとして更なる発展がなされるようご期待申し上げます。



40 years  
ANNIVERSARY

7回ふくろう演芸会

令和6年 会員親睦新年会

我が社の20周年記念

# The 40th Anniversary

## あゆみ(平成27年度～令和6年度)

### 平成27年(2015)

4. 1	地区長・班長委嘱状交付式	9.10	会員親睦日帰り旅行(アルテン・ゆのみの湯)
20	平成26年度 会計監査	10.24	第14回 シルバーまつり
5.20	平成27年度 定時総会	11. 5	道シ連 道南ブロック会議(函館市)
6.18	道シ連 定時総会(札幌市)	24	道シ連 道南ブロック職員研修会(室蘭市)
7.10	会員清掃ボランティア活動(公園等)	1. 8	会員親睦新年会(労働福祉センター)
14	役員視察研修(道シ連)	25	苫小牧市定期監査
17	安全大会	2. 1	会員募集啓発活動(2/1～3/15まで)
22	街頭啓発活動(市内スーパー7店舗)	3. 7	役員視察研修(稲城市・墨田区シルバー)
8.10	会員清掃ボランティア活動(港まつり後)		
27	創立30周年記念式典・祝賀会		

### 平成28年(2016)

4. 1	地区長・班長委嘱状交付式	8. 8	会員清掃ボランティア活動(港まつり後)
18	平成27年度 会計監査	9.13	会員親睦日帰り旅行(栗山・長沼町)
5.26	平成28年度 定時総会	10.22	第15回 シルバーまつり
6.13	役員視察研修(登別市シルバー)	11.17	道シ連 道南ブロック会議(登別市)
16	道シ連 定時総会(札幌市)	12. 9	道法人立入検査
23	全シ協 定時総会(東京都)	1.12	会員親睦新年会(労働福祉センター)
7. 8	会員清掃ボランティア活動(公園等)	26	道シ連 道南ブロック職員研修会 (苫小牧市)
10	ハナショウブ園お花見会(錦大沼公園)	2.16	会員募集啓発活動(2/16～3/15まで)
15	安全大会		
27	街頭啓発活動(市内スーパー7店舗)		

### 平成29年(2017)

4. 3	地区長・班長委嘱状交付式	9. 5	会員親睦日帰り旅行(札幌市)
18	平成28年度 会計監査	30	第16回 シルバーまつり
5.25	平成29年度 定時総会	10.19	道個別訪問指導
6.19	道シ連 定時総会(札幌市)	11.16	道シ連 道南ブロック会議(苫小牧市)
22	全シ協 定時総会(東京都)	28	道シ連 道南ブロック職員研修会(伊達市)
7.13	安全大会	12. 6	シルバー議員連盟総会(東京都)
19	街頭啓発活動(市内スーパー7店舗)	1.12	会員親睦新年会(労働福祉センター)
21	会員清掃ボランティア活動(公園等)	2.16	会員募集啓発活動(2/16～3/15まで)
8. 7	会員清掃ボランティア活動(港まつり後)	3. 8	道シ連 臨時総会(札幌市)

# The 40th Anniversary

## あゆみ(平成27年度～令和6年度)

### 平成30年(2018)

4. 2	班長委嘱状交付式	8. 6	会員清掃ボランティア活動(港まつり後)
19	平成29年度 会計監査	24	役員研修会(苫小牧市)
5.29	平成30年度 定時総会	9.29	第17回 シルバーまつり
6.18	会員親睦日帰り旅行(札幌市)	10.23	全シ協 全国連合会長会議(東京都)
21	全シ協 定時総会(東京都)	24	シルバー議員連盟総会(東京都)
25	ハスカップ苗木植樹(樽前平成ファーム)	11.16	道シ連 道南ブロック会議(室蘭市)
26	道シ連 定時総会(札幌市)	29	道シ連 道南ブロック職員研修会(森町)
7.13	会員清掃ボランティア活動(公園等)	1.11	会員親睦新年会(労働福祉センター)
19	安全大会	2.18	会員募集啓発活動(2/18～3/15まで)

### 令和元年(2019)

4. 1	地区長・班長委嘱状交付式	10.16	中間(上半期)監査
18	平成30年度 会計監査	31	道シ連 道南ブロック会議(函館市)
5.30	令和元年度 定時総会	11. 7	シルバー議員連盟総会(東京都)
6.13	道シ連 定時総会(札幌市)	21	道シ連 道南ブロック職員研修会(登別市)
20	全シ協 定時総会(東京都)	12. 3	道法人立入検査
7.19	会員清掃ボランティア活動(公園等)	1.17	会員親睦新年会(労働福祉センター)
24	安全大会	2. 5	苫小牧市定期監査
9.18	会員親睦日帰り旅行(壮瞥町・大滝村)	17	会員募集啓発活動(2/17～3/16まで)
28	第18回 シルバーまつり	26	役員視察研修(春日井・豊田市シルバー)

### 令和2年(2020)

4. 1	地区長・班長委嘱状交付式
21	令和元年度 会計監査
5.28	令和2年度 定時総会
6.18	道シ連 定時総会(札幌市)
10. 5	会員清掃ボランティア活動(高丘霊園付近歩道)
2. 3	会員募集啓発活動(2/3～3/15まで)

# The 40th Anniversary

## あゆみ(平成27年度～令和6年度)

### 令和3年(2021)

4. 1	地区長・班長委嘱状交付式	10. 7	会員清掃ボランティア活動(港公園周辺)
21	令和2年度 会計監査	14	道個別訪問指導
5.27	令和3年度 定時総会	2. 1	会員募集啓発活動(2/1～3/15まで)

### 令和4年(2022)

4. 1	地区長・班長委嘱状交付式	8. 8	会員清掃ボランティア活動(港まつり後)
20	令和3年度 会計監査	9. 1	道シ連 役員研修会(札幌市)
5.27	令和4年度 定時総会	10.22	第19回 シルバーまつり
6.16	道シ連 定時総会(札幌市)	2. 1	会員募集啓発活動(2/1～3/15まで)

### 令和5年(2023)

4. 3	地区長・班長委嘱状交付式	9. 8	道シ連 役員研修会(札幌市)
20	令和4年度 会計監査	30	第20回 シルバーまつり
5.19	会員親睦日帰り旅行(エスコンフィールド北海道)	10.26	道シ連 道南ブロック会議(伊達市)
26	令和5年度 定時総会	29	道シ連 道南ブロック職員研修会(森町)
6.16	道シ連 定時総会(札幌市)	1.19	会員親睦新年会(労働福祉センター)
7.27	安全大会	2.16	会員募集啓発活動(2/16～3/15まで)
8. 7	会員清掃ボランティア活動(港まつり後)		

### 令和6年(2024)

4. 1	班長委嘱状交付式	11.19	道シ連 役員研修会(札幌市)
23	令和5年度 会計監査	27	道シ連 道南ブロック職員研修会(函館市)
5.30	令和6年度 定時総会	1.17	会員親睦新年会(労働福祉センター)
6.16	会員親睦日帰り旅行(エスコンフィールド北海道)	22	道法人立入検査
18	道シ連 定時総会(札幌市)	2.17	会員募集啓発活動(2/17～3/17まで)
20	全シ協 定時総会(東京都)	18	会員親睦氷上ワカサギ釣り体験 (錦大沼公園)
7.23	安全大会		
8. 5	会員清掃ボランティア活動(港まつり後)		
10.24	道シ連 道南ブロック会議(登別市)		
26	第21回 シルバーまつり		

# 思い出のひとこま

## シルバーまつり



## ボランティア活動



# 思い出のひとこま

## 会員親睦旅行



## 会員親睦新年会



## 講習会



いきいき美容教室



今治タオル体操講習



踊るほうとう学校



ハスカップ染め講習

# 思い出のひとこま

## 指定管理(錦大沼公園)



花しょうぶフェスタ



広大な花しょうぶ園



ワカサギ卵放流



ワカサギ釣り

## 指定管理(拓勇・日の出公園)



雪像展示



防災講習～園児のところに火の用心～



金魚・ヨーヨーすくい

# 思い出のひとこま

## 指定管理独自事業(高齢者福祉センター)



ふくろう演芸会



懐かしの映画祭



懐かしのフォークソング広場



センター祭

## 指定管理独自事業(労働福祉センター)



パネル展示



市民絵画展示

# 思い出のひとこま

## センター独自事業



収穫したハスカップを使用したお菓子



腐葉土(はっばの力)



腐葉土作りの様子

## 新たな取り組み(ヤーコンの生産)



収穫したヤーコン



収穫したヤーコンはドーナツなどにして提供



苗を植える様子

## 地域貢献活動



ヤーコンの寄贈



# 思い出のひとこま

## セコマ協働事業



セコマ協働事業によるハスカップグミ(会員が丁寧に収穫した苫小牧産ハスカップを使用)

## 街頭普及活動



## 定時総会



総会の様子



総会前には健康教室も開催

## セミナー



名刺がない! シニアライフの生きがい探し



野菜作りは健康づくり

## 安全大会



安全大会



交通安全教室

## 40周年記念事業



白井一幸氏による記念講演



ハスカップ苗木植樹

## 同好会



### パークゴルフ同好会(シルバーパーク)

5月から10月まで、市内公園等にて、毎月第1水曜日に活動しています。



### 手芸同好会(はまなす会)

3月末から12月まで、毎月第2・第4水曜日に活動し様々な作品を展示・販売しています。

## 年度別事業実績

区分 年度	会員数(人)			受注件数(件)				
	男性	女性	合計	公共	民間	家庭	独自	合計
昭和60年度 (初年度)	296	76	372	91	565	316		972
平成6年度 (10年度目)	271	104	375	188	1,182	1,371		2,741
平成16年度 (20年度目)	603	186	789	407	2,310	3,817	12	6,546
平成26年度 (30年度目)	432	169	601	222	2,096	3,755	9	6,082
平成27年度	410	183	593	263	2,109	3,649	8	6,029
平成28年度	434	191	625	262	1,953	3,531	10	5,756
平成29年度	451	215	666	251	1,932	3,571	9	5,763
平成30年度	466	217	683	281	1,942	3,218	8	5,449
令和元年度	459	238	697	281	1,891	3,147	11	5,330
令和2年度	456	228	684	260	1,640	2,928	12	4,840
令和3年度	450	237	687	255	1,647	3,008	11	4,921
令和4年度	452	245	697	250	1,630	2,943	9	4,832
令和5年度	461	238	699	252	1,639	2,931	8	4,830
令和6年度	462	237	699	242	1,662	2,758	8	4,670

## 年度別事業実績

区分 年度	契約金額(千円)					就 業 延人員 (人日)	就業率 (%)
	公共	民間	家庭	独自	合計		
昭和60年度 (初年度)	9,951	30,727	3,041		43,719	11,865	64.2
平成6年度 (10年度目)	37,474	82,600	14,097		134,171	29,238	85.9
平成16年度 (20年度目)	103,698	202,837	33,816	1,009	341,360	68,626	93.2
平成26年度 (30年度目)	73,226	129,360	33,579	1,146	237,311	54,035	85.9
平成27年度	89,453	117,004	32,221	1,157	239,835	55,720	92.2
平成28年度	91,721	113,731	31,464	1,059	237,975	54,563	86.2
平成29年度	67,137	129,759	35,687	1,208	233,791	53,211	80.9
平成30年度	69,904	132,336	30,798	1,352	234,390	53,376	80.2
令和元年度	71,014	134,757	32,753	1,002	239,526	53,604	81.5
令和2年度	70,269	117,062	29,847	1,273	218,451	48,329	79.2
令和3年度	66,958	125,892	31,387	1,519	225,756	51,105	80.1
令和4年度	67,639	126,685	31,206	1,640	227,170	51,567	78.2
令和5年度	70,847	118,519	31,745	1,336	222,447	48,774	78.4
令和6年度	70,675	124,525	33,628	824	229,652	48,572	76.7

## 歴代役員在籍年表

役職名	氏名	平成27	平成28	平成29	平成30	令和1	令和2	令和3	令和4	令和5	令和6	
理事長	熊木 功	■■■■■										
	守屋 久義						■■■■■					
副理事長	弘中 ヒデ子	■										
	野田 修司	■■■										
	佐々木 義道		■■■■■									
	加藤 洋治			■■■■■								
	鎌田 功						■■■					
	石川 洋子								■■■			
	鈴木 良治								■■■			
	飛渡 吉男										■	
	道端 敬子										■	
	常務理事 及び事務局長	木戸 克史	■■■■■									
渡部 勲						■■■■■						
理事	阿部 文子	■										
	門脇 康夫	■■■										
	佐々木 隆	■										
	佐々木 義道	■										
	志賀 勉	■										
	柴田 重義	■■■■■										
	清野 和恵	■■■■■										
	林 和子	■										
	南 成典	■										
	宮島 安雄	■										
	稲毛 直子		■■■									
	加藤 和夫		■■■■■									
	加藤 洋治		■									
	鎌田 功		■■■■■									
	久保田 はま江		■■■■■									
栗林 秀光		■■■										

## 歴代役員在籍年表

役職名	氏名	平成27	平成28	平成29	平成30	令和1	令和2	令和3	令和4	令和5	令和6
理事	近藤 郁夫		■								
	榎山 信明		■	■	■	■	■	■			
	石川 洋子				■	■	■	■			
	鈴木 良治				■	■	■	■			
	中村 満宏				■	■	■	■	■	■	
	福原 利夫				■	■	■	■	■	■	
	渡辺 末雄				■						
	高橋 明利					■	■	■	■	■	■
	赤澤 世津子						■	■	■	■	■
	石田 大蔵						■	■	■	■	■
	道端 敬子						■	■	■	■	
	大垣 守								■	■	■
	川上 悠子								■	■	■
	厨川 早苗								■	■	■
	橋本 律子								■	■	■
	松永 務								■	■	■
	伊藤 康博										■
	根岸 恵美										■
本間 利英										■	
監事	福原 功	■									
	三浦 忠和	■									
	櫻田 齋		■	■	■	■	■				
	陶山 登		■	■	■	■	■				
	飛渡 吉男						■	■	■	■	
	早崎 仁康						■	■	■		
	木澤 直子							■	■	■	■
	赤松 英男										■

公益社団法人  
 苫小牧市シルバー人材センター  
 役員名簿

役 職 名	氏 名
理 事 長	守 屋 久 義
副 理 事 長	飛 渡 吉 男
	道 端 敬 子
常 務 理 事	渡 部 勲
理 事	赤 澤 世 津 子
	石 田 大 蔵
	伊 藤 康 博
	大 垣 守
	川 上 悠 子
	厨 川 早 苗
	高 橋 明 利
	根 岸 恵 美
	橋 本 律 子
	本 間 利 英
	松 永 務
監 事	赤 松 英 男
	力 山 義 雄

## 賛助会員名簿

- |                  |                     |                     |
|------------------|---------------------|---------------------|
| (株) 秋村組          | (株) タナカコンサルタント      | 苫小牧北倉港運 (株)         |
| あさひ印刷 (株)        | タマガワ塗装 (株)          | (株) 苫小牧民報社          |
| 阿部商事 (株)         | 千歳空港カントリークラブ        | 苫小牧ヤクルト販売 (株)       |
| (株) 阿部文具         | DIC北日本ポリマ (株) 北海道工場 | TOMASEIホールディングス (株) |
| (株) ALKEN        | 道路建設 (株)            | 苫東共同港運倉庫 (株)        |
| 石黒産業システム(有)      | 苫港サービス (株)          | トヨタ自動車北海道 (株)       |
| いすゞエンジン製造北海道 (株) | (株) 苫小牧エネルギー公社      | (株)トヨタレンタリース札幌 苫小牧店 |
| 岩倉建設 (株)         | 苫小牧王子紙業 (株)         | ナラサキスタックス (株)       |
| 王子製紙 (株) 苫小牧工場   | 苫小牧ガス (株)           | 司法書士 西田敏之事務所        |
| (医) 王子総合病院       | (一社) 苫小牧観光協会        | 日軽北海道 (株)           |
| 越智建設 (株)         | 苫小牧管工事業協同組合         | 日産サービスセンター(株) 北海道支社 |
| (株) 火災予防協会       | (株) 苫小牧協和サービス       | (株) 久 栄             |
| (株) 勝田組          | 苫小牧栗林運輸 (株)         | (有) フォーライフ          |
| (株) 兼 正          | (一社) 苫小牧建設協会        | フジタ産業 (株)           |
| (株) 北日本広告社 苫小牧支社 | 苫小牧港開発 (株)          | 北海道クリーン開発 (株)       |
| 光陽商事 (株)         | 苫小牧サイロ (株)          | 北海土建工業 (株)          |
| (株) コスモフレーミング    | 苫小牧市議会議員会           | (株) ホテルニュー王子        |
| シバタ技術コンサルタンツ (株) | (福) 苫小牧市社会福祉協議会     | (株) 牧野鉄筋            |
| 清水鋼鐵 (株) 苫小牧製鋼所  | 苫小牧商工会議所            | (株) 松浦組             |
| 秋栄商事 (株)         | 苫小牧市労働力需給センター       | マルトマ苫小牧卸売 (株)       |
| 住拓工業 (株)         | 苫小牧信用金庫             | 丸彦渡辺建設 (株) 苫小牧支店    |
| 新王建設 (株)         | (株) 苫小牧清掃社          | 三浦造園 (株)            |
| (株) しんどう         | 苫小牧造園協同組合           | (株) 山口工業所           |
| (株) 信 和          | 苫小牧測量設計業協会          | (福) 緑陽会             |
| (株) 進和鉄工所        | (公社) 苫小牧地方法人会       |                     |
| 盛興建設 (株)         | 苫小牧埠頭 (株)           |                     |

(敬称略、50音順)

## 部会員名簿

### ～安全・適正就業部会～

区分	氏名
部会長	石田大蔵
副部会長	厨川早苗
部会員	赤松英男
〃	小玉三雄

### ～行事实行部会～

区分	氏名
部会長	飛渡吉男
副部会長	大垣守
部会員	根岸恵美
〃	橋本律子

### ～広報部会～

区分	氏名
部会長	赤澤世津子
副部会長	松永務
部会員	川上悠子
〃	道端敬子

### ～女性部会～

区分	氏名
部会長	道端敬子
副部会長	橋本律子
部会員	赤澤世津子
〃	川上悠子
〃	厨川早苗
〃	根岸恵美

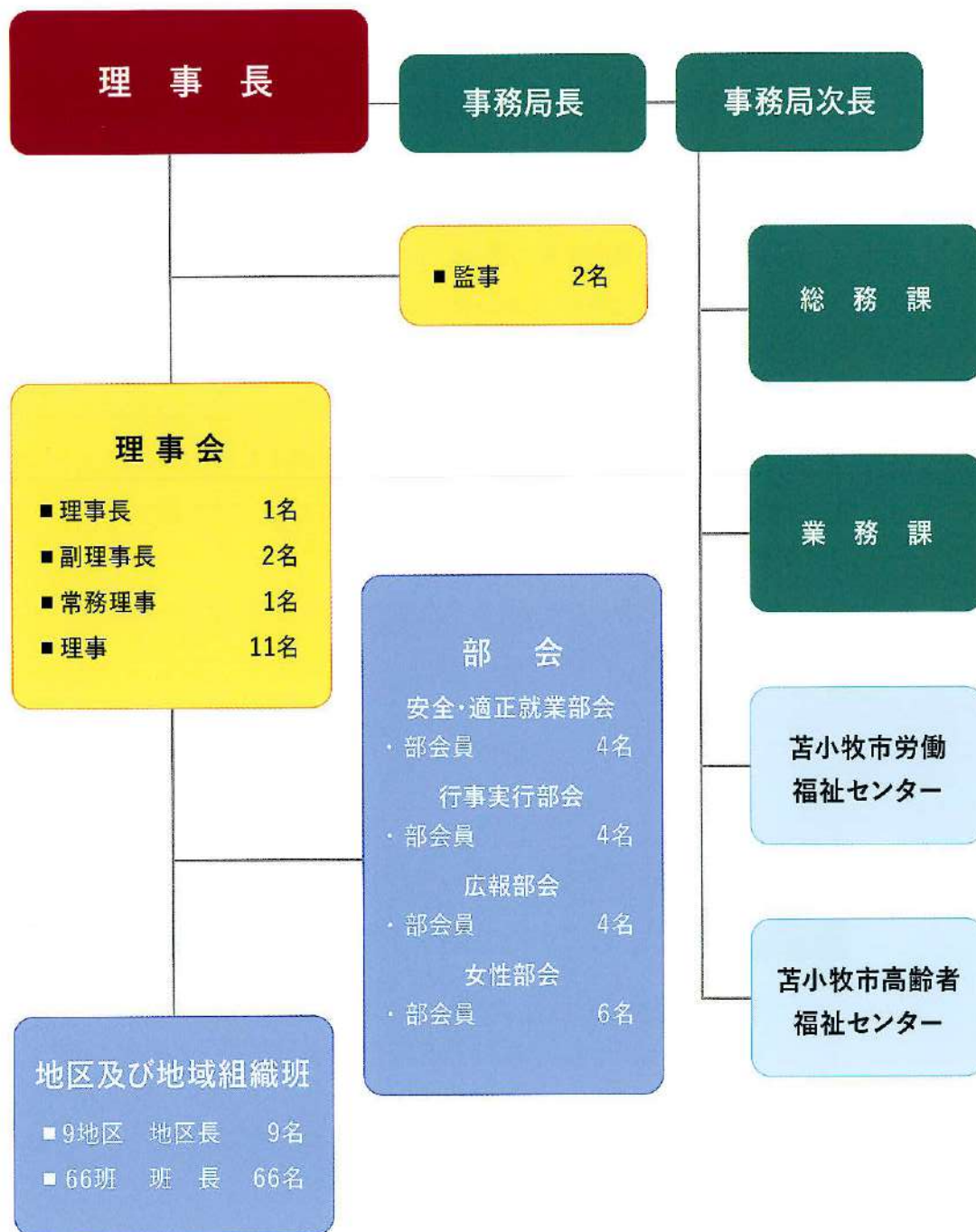
## 事務局職員名簿

区分	氏名
事務局長	渡部勲
事務局次長	福田謙一
業務課長	山村淳
総務主任	平手雄介

区分	氏名
総務主任	箱山恵
業務主任	瀬高典子
業務係	佐藤育実
〃	島田礼子

# 公益社団法人 苫小牧市シルバー人材センター 組織図

令和8年1月1日現在



## 編集後記

潮の香りと緑豊かなこの苫小牧の地で、当センターが歩み始めてから40年の歳月が流れました。

この記念誌に冠した『悠久』という名には、先人たちが築き上げてきた遠い過去からの軌跡を大切に受け継ぎ、そして未来へと途絶えることなく続いていくように、という願いを込めています。

編集にあたり過去の写真や資料を紐解くと、そこにはいつの時代も、地域を支える会員の皆様の誇らしげな笑顔がありました。その一つひとつの積み重ねこそが、当センターが歩んできた「悠久」の歴史そのものです。

時代の波とともにシルバー世代に求められる役割は変化していきますが、この一冊が、これまでの歩みを振り返る一助となるとともに、次なる50周年、そしてその先へと続く新たな活力となることを願ってやみません。

結びに、本誌の制作にあたり貴重な資料やご助言を賜りました関係各位に、深く感謝申し上げます。

記念誌編集部会員 一同



公益社団法人 苫小牧市シルバー人材センター

## 創立40周年記念誌 悠久

発行／公益社団法人 苫小牧市シルバー人材センター

事務局／苫小牧市末広町1丁目15番7号

苫小牧市労働福祉センター内

電話(0144)35-1700 FAX(0144)35-1020

印刷／株式会社 北日本広告社 苫小牧支社



創立40周年記念誌



公益社団法人

苫小牧市シルバー人材センター