

令和元年度事業報告

《概要》

政府は昨年引き続き、令和元年版「高齢社会白書」においても、高齢化の状況を考慮して講じようとする施策として「高齢社会対策を、就業・所得分野、健康・福祉分野、学習・社会参加分野、生活環境等分野、研究開発・国際社会の貢献等分野、全ての世代の活躍推進分野にわたり着実に実施する。」としています。また、分野別の施策の実施状況では、シルバー人材センター事業を「意欲や能力に応じた就業機会、社会参加の場を総合的に提供する事業」と位置づけ、就業機会の拡大・会員拡大等の取組への支援や子育て世代の活躍推進のため高齢者活用・現役世代雇用サポート事業等の実施を挙げています。

そのような状況の中、当センターは、会員の増強及び新たな就業機会の確保に努めました。

令和元年度の新規入会者数は、143名で前年度に比べ35名の増加となり、年度末会員数は、前年度に比べ19名増の697名となりました。また、全会員に占める女性会員の割合についても25%を上回る結果となりました。入会者数の増加、女性会員の割合の増大については、入会方法の見直し、訪問型サービスA事業、シニアライフいきいき応援窓口事業等の積極的な取り組みによる成果と考えます。

受託事業の状況については、公共事業・民間事業ともに受注件数は増加しましたが、契約額においては全体として前年を下回る結果となりました。

一方、労働者派遣事業については問い合わせも多くいただき、受注件数並びに契約額が前年度比2%増加しました。なお、5件の新規契約のうち4件は就労支援員の開拓によるものです。

引き続き、事業の公益性、地域社会への貢献のため事業運営に努めてまいります。

1 事業の実施状況

(1) 高齢者の就業機会の開拓及び提供

新規の受注は188件で、受注件数全体の10.2%を占めました。うち11件は長期にわたるものであり、継続作業を希望する会員に就業機会を提供することができました。

植木剪定作業、除草作業については、従事する会員の高齢化や希望者が極端に少ないことから、慢性的な人手不足となっていますが、お客様からの依頼も多い作業であり、就業会員の充足は喫緊の課題です。そのため、元植木班班長による、就業希望会員への個別研修を新たに実施しました。受講会員からは、わかりやすいと大変好評であり、その後の班への配属もスムーズになりました。

引き続き、作業希望者を募集するとともに個別研修により後継者の育成にも努めます。また、新たなお客様の開拓や既存のお客様へのPRを行い、就業機会の開拓及び提供を進めます。

① 訪問型サービスA事業

座間市介護予防・日常生活支援総合事業実施要綱等に基づく、生活援助サービスを提供する事業として、平成30年5月に座間市と委託契約を締結しました。

令和元年度の受注件数は15件となりました。ますます高齢化が進展する中、今後の需要増加が見込まれるため、行政・関係機関と連携を図りながら事業を推進します。

また、事業実施のため、「訪問事業管理者」並びに「訪問事業責任者」を配置しています。

(ア) 訪問型サービスA従事者研修実績

	開催日	場所	受講者数	備考
第1回	令和元年6月11日 (火)・12日(水)	サニープレイス・ ハーモニーホール 座間 会議室	会員 6名 市民 7名	2名入会
第2回	令和元年10月17日 (木)・18日(金)	ハーモニーホール 座間 会議室	会員 7名 市民 6名	
第3回	令和2年2月17日 (月)・18日(火)	〃	会員 9名 市民 5名	

② シニアライフいきいき応援窓口事業

(ア) 窓口の概要

平成31年1月7日(月)より、座間市立生きがいセンター内に、「シニアライフいきいき応援窓口」を開設し1年2か月が経過しました。

同窓口は、毎週月・水・金曜日(祝日・年末年始を除く。)の午前9時から午後3時まで開設しています。

事業内容は、市内在住の60歳以上(会員登録をしていない方)を対象に、

仕事やボランティアなど本人が希望することを就労支援員と一緒に探していくサービスです。

(イ) 窓口の実績（平成31年4月1日～令和2年3月31日）

開設日数	利用者数	入会者数	就業者数	就業先（一部）
138日	60名	38名	22名	駐輪場管理、クリニック受付事務、用務員、食事の準備等

また、10月及び3月の座間市役所市民ホールの啓発活動においても就労支援員による相談窓口を設置しました。

(ウ) 座間市民活動サポートセンターとの連携

「座間市民活動サポートセンターとシニアライフいきいき応援窓口との連携・協力に関する協定」に基づき、令和元年度のふるさとまつりでの啓発活動は、座間市民活動サポートセンターのテントにて行いました。

引き続き、座間市民活動サポートセンターと連携を深めます。

③ 独自事業の拡充

「会員さんちのお福分け（野菜販売）」は、家庭菜園をしている会員に声をかけ、収穫した野菜の余剰分を提供していただき安価で販売する事業です。購入者の口コミ等もあり販売額は前年度に比べ11%の増となりました。

刃物研ぎ班は、お客様の増加に努めるため啓発チラシを配布、ホームページへの掲載などを行いました。

また、新たな実施場所として入谷の集合住宅集会所の一部を借用し、年間2回刃物研ぎを実施しました。

引き続き、啓発及び新たな実施場所の創出を進めます。

④ 空き家等の管理事業

令和元年度の空き家等の管理事業の実績は、受注件数が55件、契約金額が1,962,094円でした。

高齢化の進展により、今後も空き家が急速に増加する傾向にあることから、引き続き、座間市と連携を図り、就業機会の拡大に努めます。

⑤ 労働者派遣事業

平成25年度の学校用務員、保育園庁務員の契約変更に伴い本格的に参入しました。

なお、労働者派遣事業は神奈川県シルバー人材センター連合会との事務委任契約に基づき実施している事業です。

主な作業	用務員・庁務員作業、スポーツ施設管理 高齢者施設の調理補助・介護補助・保育補助 工場での検品、梱包作業等 スクールバス添乗、大型小売店での食品加工、品出し、バックヤードの清掃作業、カート回収 クリニックの受付業務ほか
------	--------------------------------------------------------------------------------------------------------------------------

⑥ 子育て支援・家事援助サービスについて

早朝保育業務を希望する会員は多く、新たに14名の会員が就業しました。

家事援助サービスについては、単発作業・継続作業ともに増加傾向にあります。継続作業では5件の新規受注があり、単発作業の契約額も前年度に比べ18%の増となりました。単発作業の中でも家具の移動作業や粗大ごみの搬出作業は例年依頼が多く、全体の4割を占めています。

(2) 安全就業の推進

安全・適正就業強化月間の取り組みとして、のぼり旗をセンター入口に掲示し、来所する会員に対して安全意識の向上を図りました。

安全パトロールでは、植木剪定現場と除草作業現場を中心に計14か所を巡回しました。今後も安全就業の観点からパトロールを実施いたします。

また、神奈川県シルバー人材センター連合会が募集したヒヤリハット体験事例において当センター会員2名が佳作となり、6月13日に行われた表彰式にて表彰されました。

① 保険対応事故発生の状況

区分	平成29年度	平成30年度	令和元年度
傷害事故	4件	2件	6件
賠償事故	3件	5件	3件

* 事故発生日を基準として集計

② 講習会等

講習会	日程	内容	参加者	講師
網戸張替講習会	〔日時〕 令和元年7月30日(火) 9時00分～11時40分 〔場所〕 市立生きがいセンター1階 高齢者作業室	網戸基礎知識の学習 と張替実演	5名	株式会社NBC ハイネット
いきいき美容教室	〔日時〕 令和元年10月19日(土) 10時45分～11時50分 〔場所〕 市立生きがいセンター2階 高齢者作業室	スキンケア、ベース メイク、ポイントメ イクを簡単にきれ いに仕上げる化粧 法	8名	資生堂ジャパ ン株式会社 首都圏支社 美容サポート 部
スマホ講座(体験編)	〔日時〕 令和元年10月19日(土) 11時30分～13時45分 〔場所〕 市立生きがいセンター2階	各パーツご紹介、タ ッチの仕方、電話の 掛け方、メールの送 受信、文字入力、写 真の撮り方、動画の	20名	ドコモショッ プ小田急相模 原店

講習会	日程	内容	参加者	講師
	会議室	撮り方、ネット検索等		
スマホ講座(上級者向けコース)		地図アプリの使い方、ストリートビューの紹介、バックアップの紹介、キャッシュレスサービスの紹介等	9名	

(3) 普及啓発活動の推進

① 会報の発行及びホームページの利用

会員に対し、「シルバーざま」を年間3回発行しました。

内容としては、就業交替の予定や事故発生状況、耳より情報などを掲載し、会員へ身近な情報提供に努めました。

また、ホームページを随時更新し、最新情報の提供に努めました。

引き続き、情報発信のツールとしてホームページの活用を進めます。

② パンフレット・チラシ等による啓発活動の推進

出張説明会の案内を「広報ざま」へ掲載、また自治会の掲示板に「会員募集」のチラシを掲示し啓発活動を行いました。

③ 市民ホールを利用した啓発活動

市役所の市民ホールを利用し、シルバー人材センターの仕組み、仕事内容や就業の様子を写真として掲示した啓発活動及び会員募集のチラシ配布、就労支援員による「シニアライフいきいき応援窓口」を令和元年10月1日(火)～4日(金)の4日間と令和2年3月2日(月)～5日(木)の4日間、合計2回実施しました。

引き続き、効果的な啓発活動を行います。

④ 会員の交流を目的とした啓発活動

「第5回シルバーフェスティバル」を令和元年10月19日(土)に実施し、75名が来場しました。

⑤ 入会説明会及び手続き

一度の来所で入会手続きまで完了するよう、説明会と入会手続きを同日としました。また、入会説明会に必要な書類を事前に入手できるよう「入会手続きセット」を作成し、市内公共施設他19か所に配架しました。

また、10月に市民活動サポートセンターにおいて出張説明会を実施し3名が参加しました。

全3回の訪問型サービスA従事者研修会と神奈川県シルバー人材センタ

一連合会主催の学童保育補助スタッフ養成講習会座間会場において、研修終了後に入会説明会を実施しました。（入会者数等は、○ページ（ア）従事者研修参照）

シルバー人材センターの組織、事業内容等を幅広く紹介するため、神奈川県シルバー人材センター連合会提案の「シルバー人材センター紹介ビデオ」の制作に当センターも協力しました。紹介ビデオの中に会員へのインタビューや就業風景を盛り込むことができ、令和元年6月より紹介ビデオを活用した入会説明会を実施しています。

（４）地区及び福利厚生活動の推進

地区会員の交流や親睦を深めるため、地区ごとに懇親会を実施しました。懇親会では、理事及び地区委員からセンターの現況報告、また、参加者による意見交換などが行われました。

地 区	実施日	場 所	参加者数
相模が丘	2/22	相模が丘コミュニティセンター	15人
小松原・ひばりが丘1丁目	2/2	ひばりが丘1丁目自治会館	18人
ひばりが丘2・3・4・5丁目			23人
さがみ野・東原・南栗原	2/9	栗原老人憩いの家	17人
栗原・栗原中央・西栗原			11人
広野台・相武台	1/26	和風スナック「凡」	17人
緑ヶ丘・明王	2/1	和風スナック「凡」	8人
立野台			3人
入谷	2/2	入谷老人憩いの家	16人
座間	1/11	座間老人憩いの家	11人
新田宿・四ツ谷			9人
合 計			148人

（５）高年齢者の就業に関する相談

日時や方法を問わず会員の就業相談に応じ、就業希望を満たせるよう努めました。

また、市役所市民ホールによる普及啓発期間と市民ふるさとまつりにおいて、就労支援員による就業相談会を実施しました。

（６）職業紹介事業

臨時的・短期的及び軽易な業務に係る雇用を希望する高年齢者のための職業紹介事業を実施しています。令和元年度は、求人求職ともにありませんで

した。

区分	平成29年度	平成30年度	令和元年度
紹介件数	0件	0件	0件
就職者数	0人	0人	0人

2 会員の状況

令和2年3月31日現在の正会員数は697人で、その状況は次のとおりです。

(1) 会員の人数

(単位：人)

区分		平成29年度	平成30年度	令和元年度
正会員	男性	508	504	521
	女性	146	174	176
	合計	654	678	697
特別会員	男性	5	5	4
	女性	0	0	1
	合計	5	5	5

(2) 年齢別の正会員数

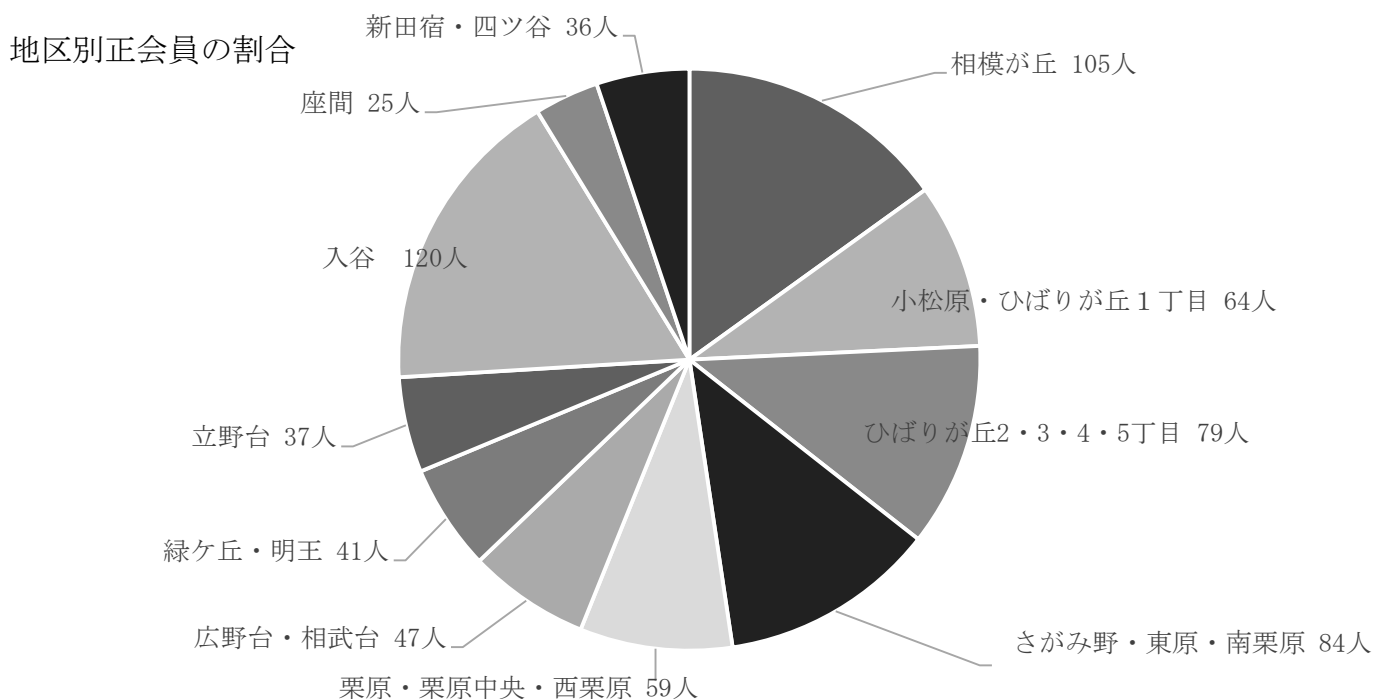
(単位：人)

年度・性別 年齢	平成29年度			平成30年度			令和元年度		
	男性	女性	合計	男性	女性	合計	男性	女性	合計
60歳～64歳	7	9	16	7	11	18	11	9	20
65歳～69歳	140	38	178	115	43	158	92	40	132
70歳～74歳	191	50	241	186	63	249	205	68	273
75歳～79歳	134	42	176	155	45	200	152	41	193
80歳以上	36	7	43	41	12	53	61	18	79
合計	508	146	654	504	174	678	521	176	697
平均年齢	73.0	72.5	72.9	73.6	72.5	73.3	73.9	72.9	73.7
最高年齢	86	84		86	85		87	86	

(3) 地区別の正会員数

(単位：人)

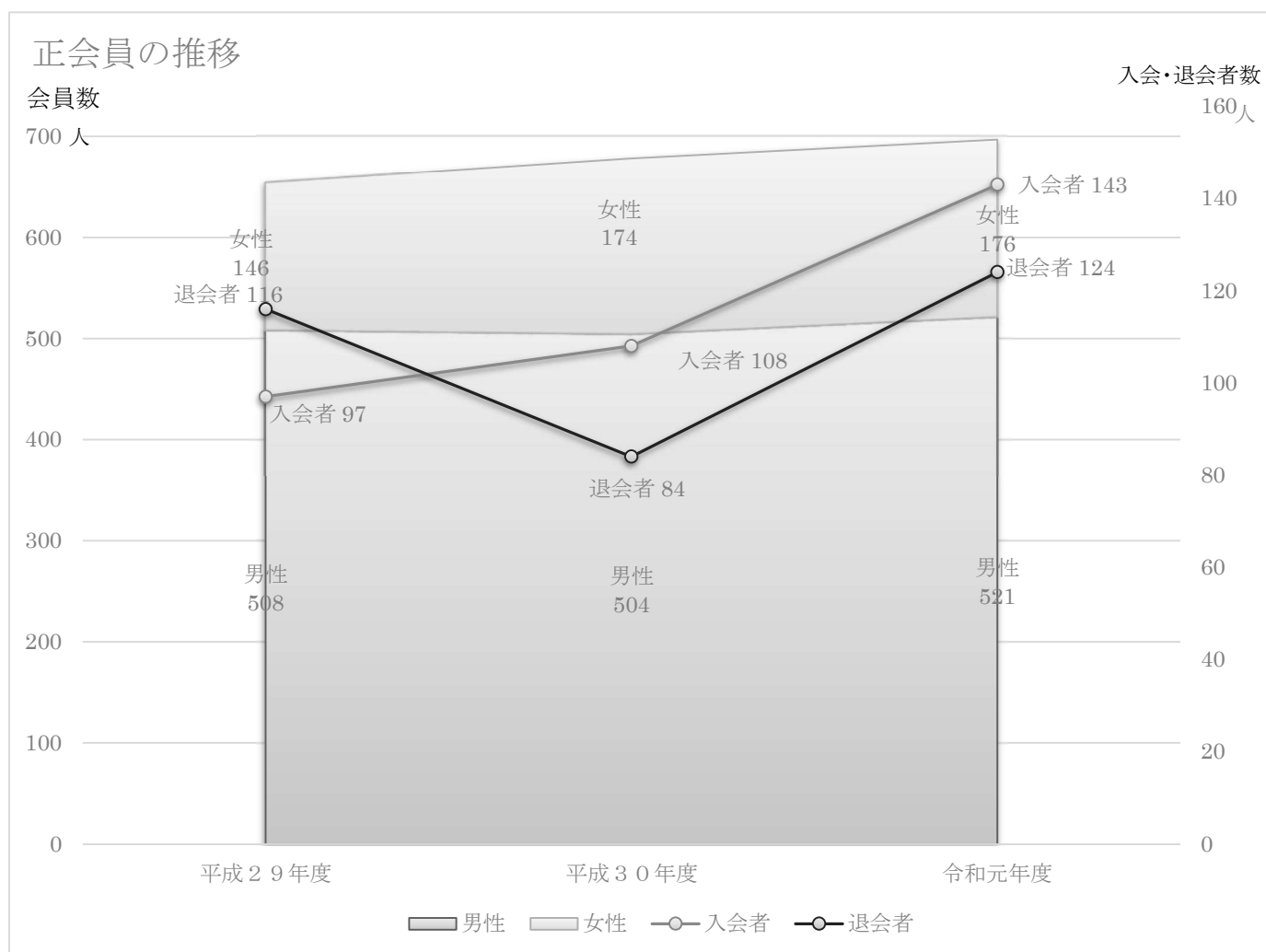
地区名	平成29年度			平成30年度			令和元年度		
	男性	女性	合計	男性	女性	合計	男性	女性	合計
相模が丘	83	24	107	84	29	113	80	25	105
小松原・ひばりが丘1丁目	42	19	61	39	20	59	41	23	64
ひばりが丘2・3・4・5丁目	61	24	85	54	27	81	52	27	79
さがみ野・東原・南栗原	70	15	85	72	18	90	73	11	84
栗原・栗原中央・西栗原	41	14	55	43	15	58	43	16	59
広野台・相武台	30	12	42	27	11	38	34	13	47
緑ヶ丘・明王	29	5	34	30	8	38	29	12	41
立野台	27	4	31	30	7	37	32	5	37
入谷	91	16	107	89	23	112	94	26	120
座間	17	3	20	19	2	21	21	4	25
新田宿・四ツ谷	17	10	27	17	14	31	22	14	36
合計	508	146	654	504	174	678	521	176	697



(4) 正会員の移動状況

(単位：人)

区分	平成29年度			平成30年度			令和元年度		
	男性	女性	合計	男性	女性	合計	男性	女性	合計
前年度末会員数	531	142	673	508	146	654	504	174	678
入会	64	33	97	63	45	108	95	48	143
退会	87	29	116	67	17	84	78	46	124
増減	△23	4	△19	△4	28	24	17	2	19
当該年度末会員数	508	146	654	504	174	678	521	176	697



(5) 正会員の就業状況

(単位：人)

区分	平成29年度(注1)	平成30年度(注1)	令和元年度(注1)
就業実人員	604	616	620
会員数	654	678	697
就業率	92.4%	90.9%	89.0%

※注1：就業実人員には、労働者派遣事業も含まれます。

3 事業の状況

(1) 事業実績

①受託事業

令和元年度の契約金額は、233,932千円(前年度比99.2%)、配分金額は、199,252千円(前年度比98.4%)の実績でした。

実績区分		受託件数 (件)	延実人員 (人)	延人員 (人日)	契約金額 (円)	配分金額 (円)
公共事業	平成29年度	423	2,699	19,370	100,121,252	83,626,051
	平成30年度	384	2,663	19,021	103,197,774	86,188,798
	令和元年度	387	2,679	18,706	104,276,744	86,483,380
	前年度比	100.8%	100.6%	98.3%	101.0%	100.3%
民間事業	平成29年度	3,176	9,525	30,156	129,103,847	114,227,642
	平成30年度	3,217	9,326	29,563	132,600,575	116,216,143
	令和元年度	3,272	8,993	28,591	129,655,060	112,769,098
	前年度比	101.7%	96.4%	96.7%	97.8%	97.0%
計	平成29年度	3,599	12,224	49,526	229,225,099	197,853,693
	平成30年度	3,601	11,989	48,584	235,798,349	202,404,941
	令和元年度	3,659	11,672	47,297	233,931,804	199,252,478
	前年度比	101.6%	97.4%	97.4%	99.2%	98.4%

②労働者派遣事業

令和元年度の契約金額は、100,693千円(前年度比102.5%)、会員賃金は、78,470千円(前年度比102.2%)の実績でした。

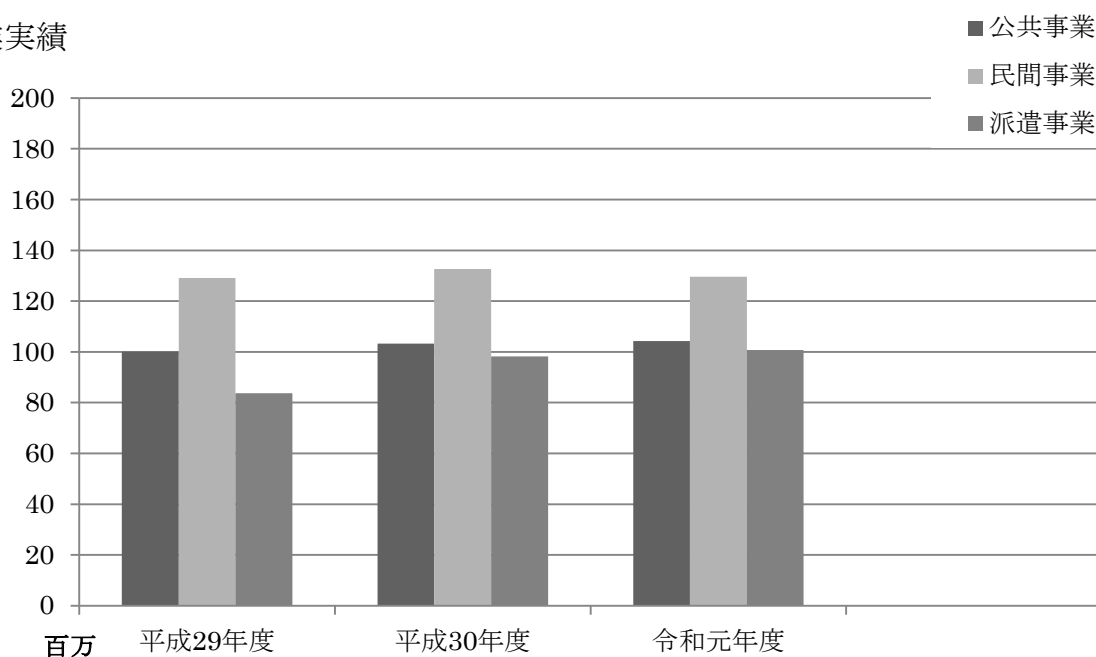
実績区分	受託件数 (件)	延実人員 (人)	延人員 (人日)	契約金額 (円)	会員賃金 (円)
平成29年度	482	1,263	11,631	83,747,664	65,113,740
平成30年度	562	1,537	15,149	98,243,858	76,752,148
令和元年度	574	1,523	15,539	100,693,266	78,470,341
前年度比	102.1%	99.1%	102.6%	102.5%	102.2%

*受託件数:月々の仕事の総件数

(参考)受託事業+労働者派遣事業

実績区分	受託件数 (件)	延実人員 (人)	延人員 (人日)	契約金額 (円)	配分金+会員賃金 (円)
平成29年度	4,081	13,487	61,157	312,972,763	262,967,433
平成30年度	4,163	13,526	63,733	334,042,207	279,157,089
令和元年度	4,233	13,195	62,836	334,625,070	277,722,819

事業実績



(2) 職業分類別の事業実績

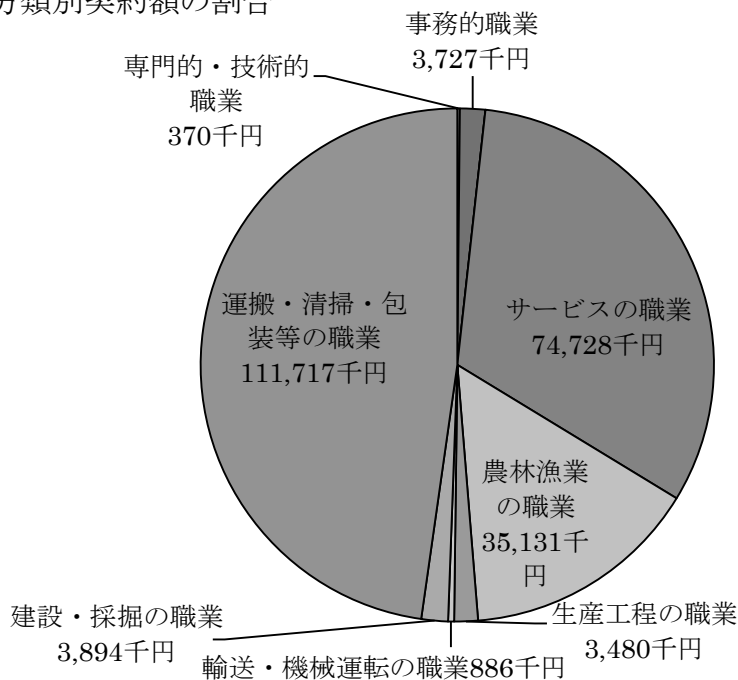
① 受託事業

職業分類	項目	受注 件数 (件)	延人員 (人日)	契約金額		配分金額 (円)
				(円)	割合	
専門的・技術的 職業	平成29年度	3	146	406,378	0.2%	376,281
	平成30年度	3	122	353,133	0.1%	326,980
	令和元年度	3	141	369,796	0.2%	342,411
事務的職業	平成29年度	10	1,186	5,202,595	2.3%	4,817,233
	平成30年度	19	1,227	5,415,658	2.3%	5,013,553
	令和元年度	21	798	3,726,833	1.6%	3,450,049
販売の職業	平成29年度	1	310	1,444,447	0.6%	1,067,367
	平成30年度	1	310	1,441,666	0.6%	1,065,312
	令和元年度	0	0	0	0.0%	0
サービスの職業	平成29年度	217	14,396	63,482,573	27.7%	58,361,681
	平成30年度	224	14,500	65,562,842	27.8%	59,725,735
	令和元年度	207	16,014	74,727,612	31.9%	67,567,667
農林漁業の職業	平成29年度	991	4,984	34,061,099	14.9%	26,083,186
	平成30年度	997	4,957	35,128,056	14.9%	26,433,485
	令和元年度	965	4,886	35,130,938	15.0%	26,186,045

職業分類	項目	受注 件数 (件)	延人員 (人日)	契約金額		配分金額 (円)
				(円)	割合	
生産工程の職業	平成29年度	138	763	4,082,219	1.8%	3,273,558
	平成30年度	162	898	4,804,404	2.0%	3,908,563
	令和元年度	137	624	3,479,537	1.5%	2,855,145
輸送・機械運転の 職業	平成29年度	0	0	0	0%	0
	平成30年度	0	0	0	0%	0
	令和元年度	1	219	885,845	0.4%	820,232
建設・採掘の職業	平成29年度	6	544	4,394,968	1.9%	4,069,421
	平成30年度	10	558	4,210,950	1.8%	3,896,984
	令和元年度	6	535	3,893,925	1.7%	3,605,493
運搬・清掃・包装 等の職業	平成29年度	552	27,197	116,150,820	50.6%	99,804,966
	平成30年度	511	26,012	118,881,640	50.5%	102,034,329
	令和元年度	504	24,080	111,717,318	47.8%	94,425,436
合計	平成29年度	1,918	49,526	229,225,099	100.0%	197,853,693
	平成30年度	1,927	48,584	235,798,349	100.0%	202,404,941
	令和元年度	1,844	47,297	233,931,804	100.0%	199,252,478

*受注件数:複数月にわたる契約や請負を1件とした件数

職業分類別契約額の割合

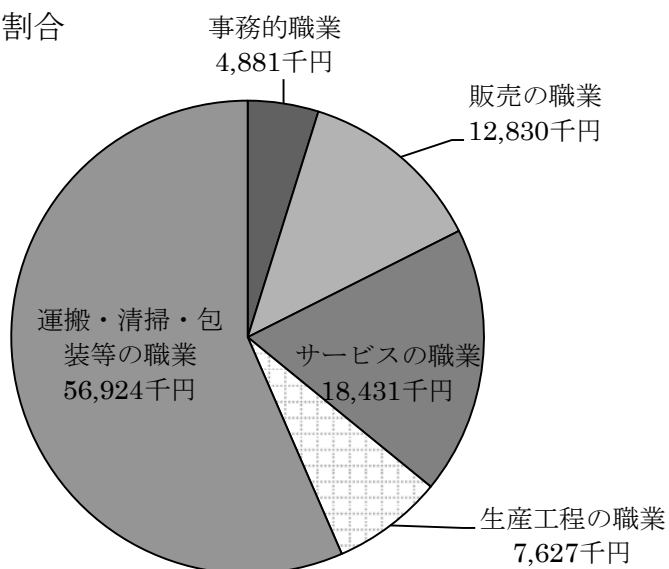


②労働者派遣事業

職業分類	項目	受注 件数 (件)	延人員 (人日)	契約金額		会員賃金 (円)
				(円)	割合	
事務的職業	平成29年度	3	565	3,949,845	4.7%	3,082,096
	平成30年度	2	488	3,467,924	3.5%	2,675,464
	令和元年度	2	696	4,881,118	4.8%	3,731,200
販売の職業	平成29年度	3	209	1,393,273	1.7%	1,067,440
	平成30年度	9	2,398	11,024,977	11.2%	8,350,080
	令和元年度	1	2899	12,829,707	12.7%	9,974,202
サービスの職業	平成29年度	24	6,374	41,977,911	50.1%	32,534,655
	平成30年度	13	4,441	19,908,822	20.3%	15,588,746
	令和元年度	15	4,158	18,431,235	18.3%	14,441,518
生産工程の職業	平成29年度	6	1,893	11,779,700	14.1%	8,966,149
	平成30年度	8	1,688	10,263,028	10.4%	7,997,880
	令和元年度	5	1,109	7,627,354	7.6%	5,845,220
運搬・清掃・包装 等の職業	平成29年度	9	2,590	24,646,935	29.4%	19,463,400
	平成30年度	22	6,134	53,579,107	54.6%	42,139,978
	令和元年度	28	6,677	56,923,852	56.6%	44,478,201
合 計	平成29年度	45	2,590	83,747,664	100.0%	65,113,740
	平成30年度	54	15,149	98,243,858	100.0%	76,752,148
	令和元年度	51	15,539	100,693,266	100.0%	78,470,341

*受注件数:複数月にわたる契約を1件とした件数

職業分類別契約額の割合



(3) 公共・民間別の事業実績

① 受託事業

区 分		項 目	受注件数 (件)	延人員 (人日)	契約金額		配分金額 (円)
					(円)	割合	
公共事業		平成29年度	63	19,370	100,121,252	43.7%	83,626,051
		平成30年度	64	19,021	103,197,774	43.8%	86,188,798
		令和元年度	68	18,706	104,276,744	44.5%	86,483,380
民間事業	企業等	平成29年度	286	22,679	92,708,474	40.4%	85,015,462
		平成30年度	255	22,348	95,944,129	40.7%	87,755,824
		令和元年度	252	21,458	91,836,699	39.3%	84,201,536
	家庭	平成29年度	1,565	7,187	35,744,084	15.6%	28,640,703
		平成30年度	1,604	6,943	35,948,885	15.2%	27,830,193
		令和元年度	1,521	6,872	37,178,572	15.9%	27,993,631
	独自事業	平成29年度	4	290	651,289	0.3%	571,477
		平成30年度	4	272	707,561	0.3%	630,126
		令和元年度	3	261	639,789	0.3%	573,931
小計		平成29年度	1,855	30,156	129,103,847	56.3%	114,227,642
		平成30年度	1,863	29,563	132,600,575	56.2%	116,216,143
		令和元年度	1,776	28,591	129,655,060	55.5%	112,769,098
合計		平成29年度	1,918	49,526	229,225,099	100.0%	197,853,693
		平成30年度	1,927	48,584	235,798,349	100.0%	202,404,941
		令和元年度	1,844	47,297	233,931,804	100.0%	199,252,478

②労働者派遣事業

区分	項目	受注件数 (件)	延人員 (人日)	契約金額		会員賃金 (円)
				(円)	割合	
公共事業	平成29年度	27	6,103	55,667,123	66.5%	43,625,265
	平成30年度	26	6,209	56,001,934	57.0%	44,205,377
	令和元年度	27	6,104	56,382,977	56.0%	44,217,143
民間事業 (企業)	平成29年度	18	5,528	28,080,541	33.5%	21,488,475
	平成30年度	28	8,940	42,241,924	43.0%	32,546,771
	令和元年度	24	9,435	44,310,289	44.0%	34,253,198
合計	平成29年度	45	11,631	83,747,664	100.0%	65,113,740
	平成30年度	54	15,149	98,243,858	100.0%	76,752,148
	令和元年度	51	15,538	100,693,266	100.0%	78,470,341

(4) 履行期間別の受注件数

①受託事業

		平成29年度	平成30年度	令和元年度
履行期間別受 注件数(件)	10日未満	1,711	1,711	1,602
	10日以上1ヶ月未満	19	24	22
	1ヶ月以上3ヶ月未満	19	16	25
	3ヶ月以上6ヶ月未満	7	12	10
	6ヶ月以上	162	164	185
	合計	1,918	1,927	1,844

②労働者派遣事業

		平成29年度	平成30年度	令和元年度
履行期間別受 注件数(件)	10日未満	0	0	1
	10日以上1ヶ月未満	0	0	0
	1ヶ月以上3ヶ月未満	0	2	0
	3ヶ月以上6ヶ月未満	5	6	3
	6ヶ月以上	40	46	47
	合計	45	54	51

4 会議等の開催状況

(1) 総会

会議の名称	開催年月日・場所	議 事 内 容
令和元年度 定時総会	令和元年5月30日 市立市民文化会館 (ハーモニーホール座間)	<p>決議事項</p> <p>第1号議案 公益社団法人座間市シルバー人材センター 一定款の一部改正(案)について</p> <p>第2号議案 平成30年度事業報告(案)の承認につい て</p> <p>第3号議案 平成30年度決算(案)の承認について 監査報告</p> <p>第4号議案 役員の選任(案)について</p> <p>報告事項</p> <p>報告第1号 平成30年度収支補正予算について</p> <p>報告第2号 令和元年度事業計画について</p> <p>報告第3号 令和元年度収支予算について</p> <p>報告第4号 令和元年度資金調達及び設備投資につ いて</p>

(2) 監査

会議の名称	開催年月日・場所	内 容
監査	平成31年4月26日 生きがいセンター会議室	平成30年度事業報告について 平成30年度収支決算について

(3) 役員会

会議の名称	開催年月日	内 容
専決処分	平成31年4月1日 平成31年4月26日	平成31年4月の正会員の承認について 平成31年4月の正会員の承認について(その2)
第1回役員会	令和元年5月8日	<p>審議事項</p> <p>平成30年度補正予算(案)について</p> <p>公益社団法人座間市シルバー人材センター一定款の一 部改正(案)について</p> <p>平成30年度事業報告(案)、決算(案)の承認及び監 査報告について</p> <p>役員候補者について</p> <p>令和元年度定時総会について</p> <p>令和元年度被表彰者の承認について</p> <p>報告事項</p> <p>専決処分について</p> <p>事業実績について</p>

会議の名称	開催年月日	内 容
専決処分	令和元年5月27日	令和元年5月の正会員の承認について
	令和元年6月20日	令和元年6月の正会員の承認について
	令和元年7月17日	令和元年7月の正会員の承認について
	令和元年8月7日	令和元年8月の正会員の承認について
第2回役員会	令和元年8月28日	<p>審議事項</p> <p>令和元年8月正会員の承認について</p> <p>配分金見積り基準単価改正に伴う受託事業の契約について報告事項</p> <p>専決処分について</p> <p>代表理事等の業務施行状況について</p> <p>事業実績等について</p> <p>委員会活動報告</p>
専決処分	令和元年9月18日	令和元年9月の正会員の承認について
	令和元年10月2日	令和元年10月の正会員の承認について
	令和元年10月23日	令和元年10月の正会員の承認について(その2)
	令和元年11月6日	令和元年11月の正会員の承認について
第3回役員会	令和元年11月27日	<p>審議事項</p> <p>令和元年11月正会員の承認について</p> <p>公益社団法人座間市シルバー人材センター職員就業規則を改正する規則について</p> <p>公益社団法人座間市シルバー人材センター職員の給与に関する規程を改正する規程について</p> <p>公益社団法人座間市シルバー人材センター職員の初任給、昇格、昇給等に関する規程の制定について</p> <p>公益社団法人座間市シルバー人材センター職員の退職手当に関する規程の制定について</p> <p>公益社団法人座間市シルバー人材センター特別職嘱託職員の給与に関する規程を改正する規程について</p> <p>公益社団法人座間市シルバー人材センター臨時職員及び非常勤職員の給与に関する規程の一部を改正する規程について</p> <p>公益社団法人座間市シルバー人材センター配分金見積り基準単価の改正について</p> <p>報告事項</p> <p>専決処分について</p> <p>事業実績等について</p> <p>委員会活動報告</p>
専決処分	令和元年12月27日	令和元年12月の正会員の承認について
第4回役員会	令和2年1月29日	<p>審議事項</p> <p>公益社団法人座間市シルバー人材センター役員の報酬及び費用に関する規程の一部改正(案)について</p> <p>公益社団法人座間市シルバー人材センター職員就業規則の一部改正(案)について</p> <p>公益社団法人座間市シルバー人材センター嘱託職員</p>

会議の名称	開催年月日	内 容
		の給与及び退職金に関する規程の制定(案)について 令和2年1月の正会員の承認について 令和2年度事業計画(案)及び収支予算(案)について 報告事項 専決処分について 事業実績等について 委員会委員長報告
専決処分	令和2年3月4日	令和2年3月の正会員の承認について
第5回役員会	令和2年3月26日	審議事項 回収が困難である未収金の、貸倒損失にて処理することについて 令和元年度補正予算(案)について 公益社団法人座間市シルバー人材センター事務規程の制定(案)について 公益社団法人座間市シルバー人材センター自動車等管理規程の制定(案)について 公益社団法人座間市シルバー人材センター会員の自動車等の使用に関する要領の制定(案)について 重要な職員の任用について 令和2年度事業計画(案)及び収支予算(案)について 令和2年度資金調達及び設備投資の見込み(案)について

(4) 地区委員会会議

会議の名称	開催年月日	内 容
第1回会議	令和元年5月22日	正会員の移動状況および事業実績について 年間事業予定について 令和元年度定時総会について 事故の発生状況について
第2回会議	令和元年7月17日	令和元年度の事業実施状況について 正会員の移動状況について 新入会員からの連絡と方法について 事故の発生状況について 各委員会報告について 名簿の取扱いについて
第3回会議	令和元年9月18日	令和元年度の事業実施状況について 正会員の移動状況について 新入会員からの連絡と方法について 事故の発生状況について 各委員会報告について 地区活動について
第4回会議	令和元年11月20日	令和元年度の事業実施状況について 正会員の移動状況について 事故の発生状況について 各委員会報告について 役員推薦書の提出について

会議の名称	開催年月日	内 容
第5回会議	令和2年3月25日	令和元年度の事業実施状況について 正会員の移動状況について 地区活動の結果について 事故の発生状況について

(5) 広報・啓発委員会

会議の名称	開催年月日	内 容
第1回会議	令和元年6月26日	令和元年度事業予定について 広報・啓発活動の方策について 会報について
第2回会議	令和元年8月7日	10月の普及促進啓発月間について ・市役所市民ホールの利用 ・出張説明会の実施 市民ふるさとまつりについて 会報について ホームページについて
第3回会議	令和元年9月25日	10月の普及促進啓発月間について ・市役所市民ホールの利用 ・出張説明会の実施 市民ふるさとまつりについて 会報について ホームページについて
第4回会議	令和元年11月6日	10月の普及促進啓発月間について ・市民ホールの実施報告 ・出張説明会の実施報告 12月の自治会の掲示板の利用について 市民ふるさとまつりについて 会報について
第5回会議	令和2年2月12日	第2回市役所市民ホールの啓発活動について 市民ふるさとまつりについて 会員の入退会状況について

(6) 安全・適正就業委員会

会議の名称	開催年月日	内 容
第1回会議	令和元年6月19日	令和元年度の事業予定について 安全・適正就業強化月間について 安全就業表彰における受賞者の決定について 熱中症対策について 事故の発生状況について 植木・除草班班長会議について
第2回会議	令和元年8月21日	安全・適正就業強化月間の取組みについて 令和元年度の事業実施状況について 事故の発生状況について
第3回会議	令和元年10月30日	安全巡視の結果について 安全就業標語の募集について 令和元年度の事業実施状況について 事故の発生状況について

会議の名称	開催年月日	内 容
第4回会議	令和2年1月15日	安全巡視の結果について 安全就業標語の募集結果について 事故の発生状況について
第5回会議	令和2年2月26日	安全巡視の結果について 自動車等管理規程および会員の自動車等の使用に関する要領(案)について

(7) シルバーフェスティバル実行委員会

会議の名称	開催年月日	内 容
第1回会議	令和元年6月19日	令和元年度シルバーフェスティバルの実施について ・目的、実施日、企画、予算等
第2回会議	令和元年7月17日	令和元年度シルバーフェスティバルの実施について ・タイムスケジュール、講習会、催し物、模擬店等の確認
第3回会議	令和元年8月21日	令和元年度シルバーフェスティバルの実施について ・当日プログラムの確認 ・役割分担の確認
第4回会議	令和元年9月18日	令和元年度シルバーフェスティバルの実施について ・当日プログラムの再確認 ・役割分担の再確認 ・PR誌配布施設の確認 ・前日準備の役割確認
第5回会議	令和元年11月20日	シルバーフェスティバル実施報告について ・実施報告、会計報告等

1. 貸借対照表

令和 2年 3月31日現在

(単位：円)

科目	当年度	前年度	増減
I 資産の部			
1. 流動資産			
現金預金	44,594,616	43,714,552	880,064
未収金	34,053,320	42,588,548	△ 8,535,228
仮払金	215,222	215,222	0
立替金	13,312	12,949	363
前払金	169,840	0	169,840
流動資産合計	79,046,310	86,531,271	△ 7,484,961
2. 固定資産			
(1) 特定資産			
退職給付引当資産	16,491,880	6,156,880	10,335,000
減価償却引当資産	8,239,314	7,471,897	767,417
福利協会退職年金資産	3,385,200	3,085,200	300,000
特定資産合計	28,116,394	16,713,977	11,402,417
(2) その他固定資産			
車輛運搬具	70,640	894,837	0
什器備品	473	1,994	△ 1,521
預託金	38,760	38,760	0
その他固定資産合計	109,873	935,591	△ 825,718
固定資産合計	28,226,267	17,649,568	10,576,699
資産合計	107,272,577	104,180,839	3,091,738
II 負債の部			
1. 流動負債			
未払金	24,981,522	27,278,546	△ 2,297,024
預り金	829,843	402,055	427,788
流動負債合計	25,811,365	27,680,601	△ 1,869,236
2. 固定負債			
退職給付引当金	16,491,880	6,156,880	10,335,000
福利協会退職年金引当金	3,385,200	3,085,200	300,000
固定負債合計	19,877,080	9,242,080	10,635,000
負債合計	45,688,445	36,922,681	8,765,764
III 正味財産の部			
1. 指定正味財産	0	0	0
(うち基本財産への充当額)	0	0	0
(うち特定資産への充当額)	0	0	0
2. 一般正味財産	61,584,132	67,258,158	△ 5,674,026
(うち基本財産への充当額)	0	0	0
(うち特定資産への充当額)	0	0	0
正味財産合計	61,584,132	67,258,158	△ 5,674,026
負債及び正味財産合計	107,272,577	104,180,839	3,091,738

2. 正味財産増減計算書

平成31年 4月 1日から令和 2年 3月31日まで

(単位：円)

科目	当年度	前年度	増減
I 一般正味財産増減の部			
1. 経常増減の部			
(1) 経常収益			
受託事業収益	219,830,202	235,017,174	△ 15,186,972
受取配分金	186,587,287	202,382,941	△ 15,795,654
受取材料費等	16,244,811	15,227,280	1,017,531
受取事務費	16,998,104	17,406,953	△ 408,849
労働者派遣事業等受託収益	10,833,553	12,240,024	△ 1,406,471
労働者派遣事業等受託収益	10,833,553	12,240,024	△ 1,406,471
介護予防日常生活支援総合事業収益	1,708,411	781,175	927,236
介護予防保険報酬収益	1,708,411	781,175	927,236
受取会費	1,642,000	1,522,000	120,000
正会員受取会費	1,642,000	1,522,000	120,000
受取補助金等	17,600,000	17,600,000	0
受取連合交付金	8,800,000	8,800,000	0
受取(市)補助金	8,800,000	8,800,000	0
雑収益	22,584	37,673	△ 15,089
受取利息	21,284	16,963	4,321
雑収益	1,300	20,710	△ 19,410
管理受託事業収益	38,149,412	38,034,019	115,393
高齢者能力活用施設管理受託収益	38,149,412	38,034,019	115,393
経常収益計	289,786,162	305,232,065	△ 15,445,903
(2) 経常費用			
事業費	289,942,334	296,163,984	△ 6,221,650
支払配分金	186,859,287	202,404,941	△ 15,545,654
支払材料費等	14,456,014	13,522,033	933,981
給料手当	28,621,173	30,991,516	△ 2,370,343
臨時雇賃金	5,755,179	3,632,720	2,122,459
法定福利費	5,056,208	6,515,714	△ 1,459,506
退職給付費用	10,635,000	1,063,610	9,571,390
福利厚生費	85,426	119,202	△ 33,776
旅費交通費	10,070	20,580	△ 10,510
通信運搬費	1,018,455	1,090,513	△ 72,058
減価償却費	825,718	811,524	14,194
什器備品費	12,204	148,500	△ 136,296
消耗品費	1,541,183	1,494,485	46,698
修繕費	524,714	424,076	100,638
印刷製本費	460,440	441,255	19,185
光熱水料費	2,010,396	2,019,511	△ 9,115
賃借料	3,094,511	3,298,549	△ 204,038
保険料	2,163,510	2,095,990	67,520
諸謝金	1,414,200	351,192	1,063,008
租税公課	2,936,200	2,682,200	254,000
組織活動助成費	1,204,465	1,120,484	83,981
委託費	20,742,299	21,635,905	△ 893,606
講習企画購入費	0	194,400	△ 194,400
支払手数料	82,004	85,084	△ 3,080
貸倒損失	433,678	0	433,678
管理費	5,517,854	7,003,530	△ 1,485,676
役員報酬	390,000	365,000	25,000
給料手当	2,718,828	2,448,826	270,002
法定福利費	622,050	2,546,367	△ 1,924,317

(単位：円)

科目	当年度	前年度	増減
福利厚生費	4,378	7,689	△ 3,311
役員等旅費交通費	105,000	180,080	△ 75,080
通信運搬費	200,357	192,528	7,829
消耗品費	842	6,617	△ 5,775
印刷製本費	129,600	118,800	10,800
賃借料	348,763	460,430	△ 111,667
保険料	53,000	47,857	5,143
支払負担金	216,500	216,500	0
委託費	481,464	163,690	317,774
支払手数料	8,572	10,146	△ 1,574
組織活動助成費	238,500	239,000	△ 500
経常費用計	295,460,188	303,167,514	△ 7,707,326
評価損益等調整前当期経常増減額	△ 5,674,026	2,064,551	△ 7,738,577
基本財産評価損益等	0	0	0
特定資産評価損益等	0	0	0
投資有価証券評価損益等	0	0	0
評価損益等計	0	0	0
当期経常増減額	△ 5,674,026	2,064,551	△ 7,738,577
2. 経常外増減の部			
(1) 経常外収益			
固定資産売却益	0	999	△ 999
車両運搬具売却益	0	999	△ 999
経常外収益計	0	999	△ 999
(2) 経常外費用			
過年度損失修正	0	591,000	△ 591,000
過年度損失修正	0	591,000	△ 591,000
経常外費用計	0	591,000	△ 591,000
当期経常外増減額	0	△ 590,001	590,001
当期一般正味財産増減額	△ 5,674,026	1,474,550	△ 7,148,576
一般正味財産期首残高	67,258,158	65,783,608	1,474,550
一般正味財産期末残高	61,584,132	67,258,158	△ 5,674,026
II 指定正味財産増減の部			
(1) 収益			
収益計	0	0	0
(2) 費用			
費用計	0	0	0
当期指定正味財産増減額	0	0	0
指定正味財産期首残高	0	0	0
指定正味財産期末残高	0	0	0
III 正味財産期末残高	61,584,132	67,258,158	△ 5,674,026

正味財産増減計算書内訳表

平成31年 4月 1日から令和 2年 3月31日まで

(単位：円)

科目	公益目的事業会計	法人会計	内部取引消去	合計
	シルバー人材センター事業			
I 一般正味財産増減の部				
1. 経常増減の部				
(1) 経常収益				
受託事業収益	224,239,583	7,983,810	△ 12,393,191	219,830,202
受取配分金	198,980,478	0	△ 12,393,191	186,587,287
受取材料費等	16,244,811	0		16,244,811
受取事務費	9,014,294	7,983,810		16,998,104
労働者派遣事業等受託収益	10,833,553	0		10,833,553
労働者派遣事業等受託収益	10,833,553	0		10,833,553
介護予防日常生活支援総合事業収益	1,708,411	0		1,708,411
介護予防保険報酬収益	1,708,411	0		1,708,411
受取会費	821,000	821,000		1,642,000
正会員受取会費	821,000	821,000		1,642,000
受取補助金等	17,600,000	0		17,600,000
受取連合交付金	8,800,000	0		8,800,000
受取（市）補助金	8,800,000	0		8,800,000
雑収益	1,300	21,284		22,584
受取利息	0	21,284		21,284
雑収益	1,300	0		1,300
管理受託事業収益	38,149,412	0		38,149,412
高齢者能力活用施設管理受託収益	38,149,412	0		38,149,412
経常収益計	293,353,259	8,826,094	△ 12,393,191	289,786,162
(2) 経常費用				
事業費	302,335,525	0	△ 12,393,191	289,942,334
支払配分金	199,252,478	0	△ 12,393,191	186,859,287
支払材料費等	14,456,014	0		14,456,014
給料手当	28,621,173	0		28,621,173
臨時雇賃金	5,755,179	0		5,755,179
法定福利費	5,056,208	0		5,056,208
退職給付費用	10,635,000	0		10,635,000
福利厚生費	85,426	0		85,426
旅費交通費	10,070	0		10,070
通信運搬費	1,018,455	0		1,018,455
減価償却費	825,718	0		825,718
什器備品費	12,204	0		12,204
消耗品費	1,541,183	0		1,541,183
修繕費	524,714	0		524,714
印刷製本費	460,440	0		460,440
光熱水料費	2,010,396	0		2,010,396
賃借料	3,094,511	0		3,094,511
保険料	2,163,510	0		2,163,510
諸謝金	1,414,200	0		1,414,200
租税公課	2,936,200	0		2,936,200
組織活動助成費	1,204,465	0		1,204,465
委託費	20,742,299	0		20,742,299
支払手数料	82,004	0		82,004
貸倒損失	433,678	0		433,678
管理費	0	5,517,854		5,517,854
役員報酬	0	390,000		390,000

(単位：円)

科目	公益目的事業会計	法人会計	内部取引消去	合計
	シルバー人材センター事業			
給料手当	0	2,718,828		2,718,828
法定福利費	0	622,050		622,050
福利厚生費	0	4,378		4,378
役員等旅費交通費	0	105,000		105,000
通信運搬費	0	200,357		200,357
消耗品費	0	842		842
印刷製本費	0	129,600		129,600
賃借料	0	348,763		348,763
保険料	0	53,000		53,000
支払負担金	0	216,500		216,500
委託費	0	481,464		481,464
支払手数料	0	8,572		8,572
組織活動助成費	0	238,500		238,500
経常費用計	302,335,525	5,517,854	△ 12,393,191	295,460,188
評価損益等調整前当期経常増減額	△ 8,982,266	3,308,240	0	△ 5,674,026
基本財産評価損益等	0	0		0
特定資産評価損益等	0	0		0
投資有価証券評価損益等	0	0		0
評価損益等計	0	0	0	0
当期経常増減額	△ 8,982,266	3,308,240	0	△ 5,674,026
2. 経常外増減の部				
(1) 経常外収益				
固定資産売却益	0	0	0	0
経常外収益計	0	0	0	0
(2) 経常外費用				
経常外費用計	0	0	0	0
当期経常外増減額	0	0	0	0
他会計振替前当期一般正味財産増減額	△ 8,982,266	3,308,240	0	△ 5,674,026
他会計振替額	0	0	0	0
当期一般正味財産増減額	△ 8,982,266	3,308,240	0	△ 5,674,026
一般正味財産期首残高		36,822,257	0	67,258,158
一般正味財産期末残高		40,130,497	0	61,584,132
II 指定正味財産増減の部				
(1) 収益				
収益計	0	0	0	0
(2) 費用				
費用計	0	0	0	0
当期指定正味財産増減額	0	0	0	0
指定正味財産期首残高		0	0	0
指定正味財産期末残高		0	0	0
III 正味財産期末残高		40,130,497	0	61,584,132

3. 財務諸表に対する注記

1. 重要な会計方針

- (1) 有価証券の評価基準及び評価方法
満期保有目的の債権は償却原価法によっている。
- (2) 固定資産の減価償却の方法
減価償却資産について、定額法により減価償却を実施している。
- (3) 引当金の計上方法
退職給付引当金は、期末退職給付の要支給額に相当する金額を計上している。
- (4) 消費税等の会計処理
消費税の会計処理は税込方式によっている。

2. 基本財産及び特定資産の増減及びその残高

基本財産及び特定資産の増減及びその残高は、次のとおりである。

科目	前期末残高	当期増加額	当期減少額	当期末残高
特定資産				
退職給付引当資産	6,156,880	10,335,000	0	16,491,880
減価償却引当資産	7,471,897	767,417	0	8,239,314
福利協会退職年金資産	3,085,200	300,000	0	3,385,200
合計	16,713,977	11,402,417	0	28,116,394

3. 基本財産及び特定資産の財源等の内訳

基本財産及び特定資産の財源等の内訳は、次のとおりである。

科目	当期末残高	(うち指定正味財産 からの充当額)	(うち一般正味財産 からの充当額)	(うち負債に対応す る額)
特定資産				
退職給付引当資産	16,491,880	(0)	(0)	(16,491,880)
減価償却引当資産	8,239,314	(0)	(8,239,314)	(0)
福利協会退職年金資産	3,385,200	(0)	(0)	(3,385,200)
合計	28,116,394	0	8,239,314	19,877,080

4. 固定資産の取得価額、減価償却累計額及び当期末残高

固定資産の取得価額、減価償却累計額及び当期末残高は、次のとおりである。

科目	取得価額	減価償却累計額	当期末残高
車輛運搬具	8,021,825	7,951,185	70,640
什器備品	283,250	282,777	473
合計	8,305,075	8,233,962	71,113

5. 補助金等の内訳並びに交付者、当期の増減額及び残高

補助金等の内訳並びに交付者、当期の増減額及び残高は、次のとおりである。

補助金等の名称	交付者	前期末残高	当期増加額	当期減少額	当期末残高
補助金					
高齢者就業機会確保事業費等補助金	国	0	5,539,000	5,539,000	0
雇用開発支援事業費等補助金	国	0	3,261,000	3,261,000	0
運営事業補助金	市	0	8,800,000	8,800,000	0
合計		0	17,600,000	17,600,000	0

4. 附属明細書

1. 基本財産及び特定資産の明細

(単位:円)

区分	資産の種類	期首帳簿価額	当期増加額	当期減少額	期末帳簿価額
特定資産	退職給付引当資産	6,156,880	10,335,000	0	16,491,880
	減価償却引当資産	7,471,897	767,417	0	8,239,314
	福利協会退職年金資産	3,085,200	300,000	0	3,385,200
	特定資産合計	16,713,977	11,402,417	0	28,116,394

2. 引当金の明細

(単位:円)

科目	期首残高	当期増加額	当期減少額		期末残高
			目的使用	その他	
退職給付引当金	6,156,880	10,335,000	0	0	16,491,880
福利協会退職年金引当金	3,085,200	300,000	0	0	3,385,200

5. 財産目録

令和2年3月31日現在

(単位:円)

貸借対照表科目		場所・物量等	使用目的等	金額
(流動資産)				
	振替口座	振替口座	運転資金として	12,330,152
	普通預金	横浜銀行座間支店	運転資金として	16,597,540
		さがみ農業協同組合栗原支店	運転資金として	3,327,928
		さがみ農業協同組合栗原支店(フ)	リサイクルプラザ事業用として	2,963,776
		さがみ農業協同組合栗原支店(さ)	さがみ野自転車駐車場事業用として	1,012,679
		さがみ農業協同組合栗原支店(生)	生きがいセンター事業用として	1,132,037
		さがみ農業協同組合栗原支店(健)	健康センター事業用として	382,804
	郵便貯金		運転資金として	1,045,580
	郵便定額貯金		運転資金として	5,802,120
	未収金	座間市他 (社)神奈川県シルバー人材センター連合会	受取配分金他 労働者派遣事業受託収益	34,053,320
	仮払金			215,222
	立替金	雇用保険被保険者分		13,312
	前払金	(株)グリーントーカーズ	支払材料費先払い分	169,840
流動資産合計				79,046,310
(固定資産)				
特定資産	退職給付引当資産	ゆうちょ銀行定期貯金 さがみ農協栗原支店 定期貯金	職員退職金支払いの財源積立	16,491,880
	減価償却引当資産	さがみ農協栗原支店 定期預金	車両運搬具減価償却分積立	8,239,314
	福利協会退職年金資産	(財)神奈川県福利協会	職員退職金支払いの財源積立	3,385,200
その他固定資産	車両運搬具	6台	公益目的保有財産であり、事業用車両	70,640
	什器備品	物置	公益目的保有財産であり、事業用物品保管用	473
	預託金	自動車リサイクル料		38,760
固定資産合計				28,226,267
資産合計				107,272,577
(流動負債)				
	未払金	支払い配分金等に対する未払額	3月配分金支払ほか	24,981,522
	預り金	令和2年度会費、職員社会保険料等		829,843
流動負債合計				25,811,365
(固定負債)				
	退職給付引当金	職員に対するもの	退職給付債務	16,491,880
	福利協会退職年金引当金	職員に対するもの	退職給付債務	3,385,200
固定負債合計				19,877,080
負債合計				45,688,445
正味財産				61,584,132